

KASTAMONU ÜNİVERSİTESİ

TOSYA MESLEK YÜKSEKOKULU

MÜLKİYET KORUMA VE GÜVENLİK BÖLÜMÜ

İŞ SAĞLIĞI VE GÜVENLİĞİ PROGRAMI

ÖZ DEĞERLENDİRME RAPORU

30.06.2023 – 30.06.2024

Öğr. Gör. İlknur DEMİR (Başkan)
Öğr. Gör. Ayşe ÖZDEMİR (Üye)
Öğr. Gör. Temel Bahadır ÖZDOĞRU (Üye)

ÖZ DEĞERLENDİRME RAPORU

İş Sağlığı ve Güvenliği Programı

Tosya Meslek Yüksekokulu

Kastamonu Üniversitesi

Yavuz Selim Mah., H. Şht. Tğm. Y. Eracar Cad. No:9, 37300 Tosya/KASTAMONU

02.07.2024

İÇİNDEKİLER

0. GİRİŞ	5
0.1. Programa Ait Bilgiler	5
1. ÖĞRENCİLER	8
1.1. Öğrenci Kabulleri	8
1.2. Öğrenci Değişimi	10
1.2.1. Anlaşma Yapılan Kurum ve Kuruluşlar	10
1.2.2. Öğrenci Hareketliliğini Teşvik Edecek Düzenlemeler	10
1.3. Danışmanlık ve İzleme	10
1.3.1. Danışmanlık Hizmetleri.....	10
1.4. Başarı Değerlendirmesi	11
1.4.1. Başarı Ölçme ve Değerlendirme Yöntemi.....	11
1.5. Öğrencilerin Mezuniyeti	13
2. PROGRAM EĞİTİM AMAÇLARI	134
2.1. Tanımlanan Program Öğretim Amaçları.....	14
2.2. Program Öğretim Amaçlarının Yayınlanması	14
2.3. Program Özgörevleriyle Tutarlılık	14
2.3.1. Program Özgörevleri	14
2.3.2. Program Özgörevlerinin Yayınlanması	14
2.3.3. Program Öğretim Amaçları ve Program Özgörevinin Uyumu	15
2.4. Üniversitenin Özgörevleriyle Tutarlılık	15
2.4.1. Üniversite Özgörevleri.....	15
2.4.2. Üniversite Özgörevlerinin Yayınlanması	15
2.4.3. Program Öğretim Amaçları ve Üniversite Özgörevlerinin Uyumu	15
2.5. Meslek Yüksekokulunun Özgörevleriyle Tutarlılık.....	15
2.5.1. Meslek Yüksekokulunun Özgörevleri	15
2.5.2. Meslek Yüksekokulunun Özgörevlerinin Yayınlanması	15
2.5.3. Program Öğretim Amaçları ve Meslek Yüksekokulu Özgörevlerinin Uyumu.....	16
2.6. Program Öğretim Amaçlarının Belirlenmesinde İç ve Dış Paydaşların Rolü.....	17
2.6.1. Programın İç Paydaşları.....	17
2.6.2. Programın Dış Paydaşları	17
2.7. Program Öğretim Amaçlarının Yayınlanması	18
2.7.1. Program Öğretim Amaçlarının İç Paydaşların Gereksinimlerine Göre Güncellenme.....	18
Yöntemi	18
2.7.2. Program Öğretim Amaçlarının Dış Paydaşların Gereksinimlerine Göre Güncellenme	
Yöntemi	18
2.7.3. Program Öğretim Amaçlarına Ulaşma	19
2.7.4. Program Öğretim Amaçlarının Tespiti İçin Süreç Yönetimi	20
3. PROGRAM ÇIKTILARI	21
3.1. İş Sağlığı ve Güvenliği Program Çıktıları	21
3.2. Program Çıktılarını Değerlendirme Süreci	21
3.2.1. Program Çıktılarının Sağlanma Düzeyine İlişkin Ölçme ve Değerlendirme Yöntemi.....	21
3.2.2. Program Çıktılarının Ölçme ve Değerlendirme Sürecinin Sağlanma Düzeyi	22
3.2.3. Program Çıktılarını Sağlamak İçin Yaklaşım ve Uygulamalar	22
3.2.4. Program Çıktısı Ölçme ve Değerlendirme Sistemi.....	23
3.2.5. Program Çıktısına Ulaşıldığına Dair Kanıtlar	23
4. SÜREKLİ İYİLEŞTİRME	24
4.1. Kurulan Ölçme Değerlendirme Sisteminin Sürekli İyileştirilmesi	24
4.2. İyileştirme Çalışmalarının Sistematiği ve Kanıtlara Dayanması	25
5. EĞİTİM PLANI	26
5.1. Öğretim Planı (Müfredat)	26
5.1.1. İş Sağlığı ve Güvenliği Ön Lisans Öğretim Planı.....	26

5.2. Öğretim Planını Uygulama Yöntemi.....	28
5.2.1. Öğretim Planının Uygulanmasında Kullanılan Öğretim Yöntemleri	28
5.2.2. Öğretim Planında Derslerin Alınması İlişkisi.....	31
5.3. Öğretim Planı Yönetim Sistemi.....	31
5.3.1. Öğretim Planının Geliştirilmesine Yönelik Yönetim Sistemi	31
5.4. Öğretim Planında "Temel Bilim Eğitimi" Düzeyi.....	32
5.5. Öğretim Planında İlgili Disipline Uygun Mesleki Eğitim Düzeyi.....	32
5.6. Öğretim Planının Program Öğretim Amaçları ve Çıktılarına Erişim Desteği	32
5.7. Öğretim Planının Programa Özgü Ölçütleri Sağlama Düzeyi	33
5.8. Öğretim Planı Uygulama Deneyimi.....	34
5.8.1. Staj.....	34
5.8.2. İşbaşı Uygulamalı Eğitim	34
6. ÖĞRETİM KADROSU	35
6.1. Öğretim Kadrosunun Sayıca Yeterliliği.....	35
6.2. Öğretim Kadrosunun Nitelik Bakımından Yeterliliği.....	35
6.3. Öğretim Kadrosunun Ders Verme Dışındaki Nitelikleri.....	35
6.4. Atanma ve Yükseltme	40
6.4.1. Öğretim Üyesi Atama ve Yükseltme Kriterleri.....	40
7. ALTYAPI.....	41
7.1. Öğretim için Kullanılan Sınıflar ve Donanımı.....	41
7.2. Ders Dışı Etkinliklere İlişkin Ortam ve Altyapı	41
7.2.1. Uygulama Alanlarına İlişkin Genel Bilgiler.....	42
7.2.2. Öğretim Elemanlarının Olanakları	42
7.3. Kütüphane.....	42
7.4. Güvenlik Önlemleri.....	42
7.4.1. Kampüste ve Binada Alınan Güvenlik Önlemleri	43
7.4.2. Yangın Önlemleri	43
7.4.3. İlk Yardım Önlemleri	43
7.4.4. Engelliler için Önlemler	44
8. KURUM DESTEĞİ VE PARASAL KAYNAKLAR	45
8.1. Bütçe Süreci ve Kurumsal Destek	45
8.1.1. Program Bütçesinin Oluşturulma Süreci	45
8.2. Bütçenin Öğretim Kadrosu Açısından Yeterliliği	45
8.2.1. Öğretim Kadrosu Açısından Bütçenin Yeterliliği	45
8.2.2. Öğretim Elemanlarına Kendilerini Geliştirmesi İçin Sağlanan Bütçe Olanakları	46
8.3. Altyapı ve Donanım Desteği	46
8.3.1. Altyapı ve Donanımı Temin Etmek İçin Parasal Desteğin Yeterliliği	46
8.4. Teknik ve İdari Personel Yeterliliği	47
8.4.1. Teknik ve İdari Personelin Sayıca Yeterliliği.....	47
8.4.2. Teknik ve İdari Personelin Niteliksel Yeterliliği.....	47
8.4.3. İdari Personelle Sağlanan Bütçe Olanakları	47
9. ORGANİZASYON VE KARAR ALMA SÜREÇLERİ	48
9.1. Kurulan Ölçme Değerlendirme Sisteminin Sürekli İyileştirilmesi.....	48
10. PROGRAMA ÖZGÜ ÖLÇÜTLER.....	50
10.1. Programa Özgü Ölçütlerin Sağlanma Yöntemi	50
SONUÇ.....	51

A. PROGRAMA İLİŞKİN GENEL BİLGİLER

1. İletişim Bilgileri

Program değerlendiricisinin ziyaret öncesi iletişim kuracağı, bölüm kalite ekip başkanı ve üyelerinin iletişim bilgileri (isim, adres, telefon, e-posta vb.) aşağıda verilmiştir.

Mülkiyet Koruma ve Güvenlik Bölümü/İş Sağlığı ve Güvenliği Programı			
	Unvanı, Adı Soyadı	Telefon	E-posta
Başkan	Öğr. Gör. İlknur DEMİR	0 366 280 22 19	ilknurdemir@kastamonu.edu.tr
Üye	Öğr. Gör. Ayşe ÖZDEMİR	0 366 280 22 25	adogru@kastamonu.edu.tr
Üye	Öğr. Gör. Temel Bahadır ÖZDOĞRU	0 366 280 22 13	tbozdogru@kastamonu.edu.tr
Adres: Yavuz Selim, H. Şht. Tğm. Y. Eracar Cd. No:9 37300 Tosya/Kastamonu			

Birim Web Adresi

<https://tosya.kastamonu.edu.tr/>

Birim Sosyal Medya Hesapları



TosyaMeslek



tosya.meslek.yuksekokulu

2. Program Başlıkları

Mülkiyet Koruma ve Güvenlik Bölümü, İş Sağlığı ve Güvenliği Programı'ndan mezun olan öğrenciler "İş Sağlığı ve İş Güvenliği Teknikeri" unvanı ile önlisans derecesi almaktadırlar.

3. Programın Türü

Programın türü: Normal ve İkinci Öğretim

4. Programdaki Eğitim Dili

Programı yürütürken kullanılan eğitim dili %100 Türkçe'dir.

5. Programın Kısa Tarihçesi

Tosya Meslek Yüksekokulu Kastamonu Üniversitesi'ne bağlı olarak 21.09.2007 tarihinde Yükseköğretim Genel Kurulu'nun Kararı ile 2547 Sayılı Kanun'un 2880 Sayılı Kanunla değişik 7/d-2 maddesi uyarınca kurulmuştur. Tosya Yükseköğrenim Yaptırma ve Yaşatma Derneği öncülüğünde hayırseverlerin desteği ile 18 Ekim 2009 tarihinde temeli atılan

Tosya Meslek Yüksekokulu binası, 25 Temmuz 2010 tarihinde tamamlanarak Kastamonu Üniversitesine devredilmiştir. Tosya Meslek Yüksekokulu; 2010-2011 Akademik yılında Muhasebe ve Vergi Uygulamaları ile Elektrik programlarına öğrenci olarak Eğitim-Öğretim faaliyetlerine başlamıştır. Mülkiyet Koruma ve Güvenlik Bölümü altında yer alan İş Sağlığı ve Güvenliği Programı ise 2016-2017 eğitim öğretim yılında öğrenci almaya başlamış ve ilk mezunlarını 2018- 2019 eğitim öğretim yılında vermiştir.

İş Sağlığı ve Güvenliği Programı, güncel teknoloji ve bilgiler ışığında özel sektöre ve kamuya yetkin, uzman personel yetiştirmeyi amaçlamaktadır. Program, çalışma hayatında oluşabilecek iş kazaları ve meslek hastalıkları ile ilgili olarak öğrencilerine geniş bir perspektif sunan, sağlık, bilim, hukuk ve yönetim çalışmalarını iş sahası ziyaretleri ve endüstri deneyimi ile geliştirilen pratik becerilerle birleştiren çok disiplinli bir programdır.

Programa öğrenci kabulü, birinci örgün öğretim ve ikinci öğretim öğrenci kaydı, Yükseköğretim mevzuatı çerçevesinde gerçekleşmekte, Öğrenci Seçme ve Yerleştirme Merkezi (ÖSYM) tarafından uygulanan merkezi sınav sonuçlarına göre yapılmaktadır. Programımız için herhangi bir özel kabul koşulu bulunmamaktadır. Üniversite sınavında ilgili yıl için ortaya çıkan taban puan ve üstü puan alan öğrenciler programımıza yerleşebilmektedir. ÖSYM tarafından yapılan sınav sonuçlarına göre Bölümümüze yerleştirilen öğrencilerin kesin kayıtları, Yükseköğretim Kurulu (YÖK), ÖSYM ve Rektörlük tarafından belirlenen ilkeler (2547 Sayılı Yükseköğretim Kanununun Eğitim ve Öğretim ile İlgili Yükseköğretime Giriş Maddeleri) uyarınca istenen belgelerle, her yıl belirlenen ve ilan edilen tarihlerde, Öğrenci İşleri Daire Başkanlığı tarafından yürütülmektedir. Bölüme öğrenci kabulü, 2021-2022 eğitim-öğretim döneminde %70,7 doluluk oranı ile gerçekleşmiştir.

Takip eden akademik yıllarda kontenjan ve kayıt istatistikleri şu şekildedir: 2022-2023 eğitim öğretim döneminde %100, 2023-2024 eğitim-öğretim dönemleri ise yine %100 doluluk oranı ile başarılı bir şekilde gerçekleşmiştir. Ayrıca, 2023 yılında bölümün normal öğretim taban puanı 240,356 olarak belirlenmiştir.

Kayıt için zamanında başvurmayan veya gerekli belgeleri zamanında temin etmeyen öğrenciler kayıt hakkını kaybetmektedirler. Kayıt için sunulan belgelerde eksiklik veya tahrifat olduğunun belirlenmesi, öğrencinin başka bir yükseköğretim kurumuna kayıtlı olması veya başka bir yükseköğretim kurumundan çıkarma cezası almış olması hallerinde, kesin kayıt yapılmış olsa bile kayıt iptal edilmektedir.

İş Sağlığı ve Güvenliği Programı'nın amacı çalışma alanında üst düzey yönetici ile işçi ve teknisyen arasında bulunan, teknisyenden daha fazla teorik bilgiye, mühendisten daha fazla uygulama becerisine ve İşçi Sağlığı ve İş Güvenliği konusunda genel bilgilere sahip İşçi Sağlığı ve İş Güvenliği teknikeri unvanında ara eleman yetiştirmektir. Programda 2023-2024 yılı itibariyle kabul edilen öğrenci sayıları normal öğretim 53, ikinci öğretim 42 olmak üzere 95 öğrencidir.

Yüksekokul ve Program ile ilgili detaylı bilgilere ulaşmak için;

KANIT: [Yüksekokul Web Sayfası](#)

KANIT: [Bölüm Web Sayfası](#)

KANIT: [YÖK Atlas Verileri](#)

KANIT: [Bölüm Öğrenci Sayıları](#)

Yüksekokul Misyon-Vizyonumuz

Misyonumuz:

Mesleki ölçütlere uygun olarak hazırlanmış eğitim programları ile Ülkemizin ihtiyaçları doğrultusunda mesleki eğitim almış, çağın gereksinimlerine cevap verebilen, girişimci, üretken, sorgulayıcı özelliklere sahip, yenilikçi, analitik düşünebilen, toplumsal sorumluluk bilinciyle donatılmış, özgüveni yüksek, milli ve manevi değerlerine bağlı insan gücü yetiştirmek.

Vizyonumuz:

Bilimsel gelişmeleri yakından takip eden, değişen koşullara uyum sağlayabilen, mesleki becerilerle donatılmış ve mesleki etiğe bağlı, toplumsal sorunlara duyarlı ve sorumluluk sahibi teknikerler yetiştirmeyi amaç edinen, öğrencisi ve çalışanı başta olmak üzere tüm paydaşlar için sürekli çekim merkezi olan bir Yüksekokul olmaktır.

KANIT: [Yüksekokul Vizyon ve Misyonumuz](#)

Mülkiyet Koruma ve Güvenlik Bölümü Misyon-Vizyonumuz

Misyonumuz:

Üniversitemiz ilkelerini temel alarak, çalışma ortamında insan ve çevreyi tehdit eden olumsuz etkileri ortadan kaldırmak amacıyla bilimsel kurallara dayalı olarak analiz edebilen, ortaya çıkabilecek riskleri değerlendirerek etkili çözümler üretip doğru sonuca ulaşmak ve hukuki yükümlülükleri de karşılayacak şekilde donatılmış uzmanlar yetiştirecek, onlara ve sektöre eğitim ve danışmanlık hizmetleri sunacak bir eğitim kurumu olmak.

Vizyonumuz:

Ülkemizin ve iş dünyamızın en önemli sorunu olan iş kazalarını en aza indirebilmek ve gelecekte ortadan kaldırabilmek için iş sağlığı ve güvenliği konusunda özellikle sorunlu alanlarda araştırma yapan, fikir üreten, fikirleri paylaşan ve paylaşılan, danışılan, ulusal ve uluslararası alanda tanınmış referans bir eğitim kurumu olmak.

KANIT: [Bölüm Misyon ve Vizyonu](#)

1. ÖĞRENCİLER

1.1. Öğrenci Kabulleri

Kastamonu Üniversitesi Tosya Meslek Yüksekokulu İş Sağlığı ve Güvenliği Programına öğrenci kabulü, birinci öğretim ve ikinci öğretim öğrenci kaydı, Öğrenci Seçme ve Yerleştirme Merkezi (ÖSYM) tarafından uygulanan merkezi sınav sonuçlarına göre yapılmaktadır. ÖSYM tarafından yapılan sınav sonuçlarına göre bölümümüze yerleştirilen öğrencilerin kesin kayıtları, Yükseköğretim Kurulu (YÖK), ÖSYM ve Rektörlük tarafından belirlenen ilkeler (2547 Sayılı Yükseköğretim Kanununun Eğitim ve Öğretim ile İlgili Yükseköğretime Giriş Maddeleri) uyarınca istenen belgelerle, her yıl belirlenen ve ilan edilen tarihlerde, Öğrenci İşleri Daire Başkanlığı tarafından yürütülmektedir.

Kayıt için zamanında başvurmayan veya gerekli belgeleri zamanında temin etmeyen öğrenciler kayıt hakkını kaybetmektedirler. Kayıt için sunulan belgelerde eksiklik veya tahribat olduğunun belirlenmesi, öğrencinin başka bir yükseköğretim kurumuna kayıtlı olması veya başka bir yükseköğretim kurumundan çıkarma cezası almış olması hallerinde, kesin kayıt yapılmış olsa bile kayıt iptal edilmektedir. Ayrıca, öğrenciler kayıt işlemlerini kendileri E-devlet üzerinden gerçekleştirebilmektedirler.

Programımız için herhangi bir özel kabul koşulu bulunmamaktadır. Üniversite sınavında ilgili yıl için ortaya çıkan taban puan ve üstü puan alan öğrenciler programımıza yerleşebilmektedir.

Programa öğrenci kabulü, Yükseköğretim mevzuatı çerçevesinde gerçekleşmektedir. Öğrenciler, yükseköğretim giriş sınavı sonuçlarına göre ÖSYM tarafından yapılan yerleştirme ile programa kabul edilmektedirler. Kabul edilen öğrencilerin genel değerlendirmesi, 2021-2022 eğitim-öğretim döneminde normal öğretim 43 öğrenci ikinci öğretim 30 öğrenci ile %95 'in üzerinde doluluk oranı ile gerçekleşmiştir.

Takip eden akademik yıllarda kontenjan ve kayıt istatistikleri şu şekildedir: 2022-2023 eğitim öğretim döneminde normal ve ikinci öğretim %100, 2023-2024 eğitim-öğretim dönemleri ise yine %100 doluluk oranı ile başarılı bir şekilde gerçekleşmiştir. Ayrıca, 2023 yılında bölümün normal öğretim taban puanı 240,356 ikinci öğretim taban puanı 232,781 olarak belirlenmiştir.

Eğitim programımızda, mesleki donanımını teorik ve uygulamalı eğitimle pekiştiren zorunlu ve seçmeli derslerin dengeli bir şekilde yer aldığı, planlanan mezun profilinin gereksinimlerini karşılamaya yönelik özenle oluşturulmuş bir ders müfredatı bulunmaktadır. Yüksekokulumuz, Mülkiyet Koruma ve Güvenlik Bölümü, İş Sağlığı ve Güvenliği Programı; Yüksekokul bünyemizde yer alan İş Sağlığı ve Güvenliği Laboratuvarında ve Bilgisayar Laboratuvarında uygulamalı eğitim ihtiyacını karşılamaktadır.

Mezunlarımız, işyerlerindeki sağlıklı ve güvenli çalışma koşullarını oluşturma sürecindeki uygulamaları yapabilecek, iş sağlığı ve güvenliği ile ilgili gerekli işyeri eğitimlerini yapabilecek, risk analizi ve değerlendirmesi sürecinden elde ettikleri verilere göre işyerinde gerekli olan düzenlemeleri yapabilecek, ortam düzenlemesi ve çalışanların güvenlik kültürü düzeyini artırmak için gereken etkinlikleri planlayıp uygulayabilecek, çalışanların fiziksel, biyolojik, kimyasal, psikososyal ve ergonomik risk faktörlerini tanıma ve bunlardan korunma yolları arasındaki ilişkiyi etkili düzeyde kavrayabilecek, iş kazası önleme çalışmalarını başarıyla yürütebileceklerdir.

Yatay Geçiş

Mülkiyet Koruma ve Güvenlik Bölümü, İş Sağlığı ve Güvenliği Programı'na yatay geçiş başvurusunda bulunma ve yatay geçiş hakkı kazandıktan sonra öğrencilerin ders muafiyet işlemleri Yükseköğretim Kurumlarında Önlisans ve Lisans Düzeyindeki Programlar Arasında Geçiş, Çift Ana Dal, Yan Dal İle Kurumlar Arası Kredi Transferi Yapılması Esaslarına İlişkin Yönetmelik ve Kastamonu Üniversitesi Yatay Geçiş Yönergesi'nde yer alan ilgili maddeler doğrultusunda yapılmaktadır. Öğrencilerin ders muafiyeti Tosya Meslek Yüksekokulu Birim Eğitim, İntibak ve Öğrenci Danışmanlığı Komisyonu tarafından yapılmaktadır. Öğrenci Danışmanlığı Komisyonu tarafından yapılmaktadır. Bölüm Birim Eğitim, İntibak ve Öğrenci danışmanlığı komisyonu üyeleri okulun web sitesinde yayınlanmıştır. Mülkiyet Koruma ve Güvenlik Bölümü, İş Sağlığı ve Güvenliği Programı'na yatay geçiş yapan öğrencilerin sayısı 2020 yılında 2, 2022 yılında 1, 2023 yılında 1 öğrencidir.

Tablo 1.1. Bölüme kabul edilen ön lisans öğrencilerine ilişkin bilgiler

Akademik Yıl	Kontenjan	Kayıt Yaptırılan Ö. Sayısı	Giriş Puanı		Yerleştirme Puan Türü
			En Yüksek	En Düşük	
2019/2020	30	34	276,169	221,946	TYT
2019/2020 (İÖ)	30	38	328,226	207,376	TYT
2020/2021	40	42	281,547	214,950	TYT
2020/2021(İÖ)	40	42	274,257	201,367	TYT
2021/2022	40	43	235,819	186,923	TYT
2021/2022(İÖ)	40	30	221,405	190,582	TYT
2022/2023	50	54	314,276	231,442	TYT
2022/2023(İÖ)	40	40	284,171	212,650	TYT
2023/2024	50	53	291,614	240,356	TYT
2023/2024(İÖ)	40	42	310,357	234,460	TYT

Tablo 1.2. Yatay geçiş, çift ana dal bilgileri

Akademik Yıl	Programa/Programdan Yatay Geçiş Yapan Öğrenci Sayısı	ÇAP Bilgileri
2019/2020	1	-
2020/2021	2	-
2021/2022	-	-
2022/2023	1	-
2023/2024	1	-

Tablo 1.3. Muafiyet ve intibak not dönüşüm tablosu

Üniversite Başarı Katsayısı	Üniversite Başarı Notu	Üniversite Başarı Notu Aralığı
4,0	AA	90-100
3,5	BA	85-89
3,0	BB	75-84
2,5	CB	65-74
2,0	CC	60-64
1,5	DC	55-59
1,0	DD	50-54
0,5	FD	40-49
0,0	FF	0-39
Devamsız	D	Devamsız

KANIT: [Bölüm Genel Bilgiler](#)

KANIT: [Birimlere Göre Öğrenci Sayıları](#)

KANIT: [Kastamonu Üniversitesi İstatistikler](#)

KANIT: [Birim Eğitim, İntibak ve Öğrenci Danışmanlığı Komisyonu](#)

KANIT: [Kastamonu Üniversitesi Kurum İçi Yatay Geçiş Yönergesi](#)

KANIT: [Kastamonu Üniversitesi Önlisans İntibak ve Muafiyet Yönergesi](#)

KANIT: [Programa Gelen/Giden Öğrenci Yatay Geçiş Bilgileri](#)

KANIT: [Programa Gelen/Giden Öğrenci Yatay Geçiş Bilgileri \(İ.Ö\)](#)

1.2. Öğrenci Değişimi

1.2.1. Anlaşma Yapılan Kurum ve Kuruluşlar

Mülkiyet Koruma ve Güvenlik Bölümü, İş Sağlığı ve Güvenliği Programı'nda son 5 yıl içerisinde ERASMUS+ (Üniversite Öğrencilerinin Hareketliliği için Avrupa Topluluğu Eylem Programı), FARABİ ve MEVLANA gibi öğrenci değişim programlarına başvuran öğrencilerin olmadığı görülmektedir.

1.2.2. Öğrenci Hareketliliğini Teşvik Edecek Düzenlemeler

Kastamonu Üniversitesi ERASMUS+, FARABİ ve MEVLANA koordinatörlükleri tarafından öğrenci hareketliliği programları hakkında her yıl bilgilendirme seminerleri düzenlenmekte ve seminerle öğrenci hareketliliği programları hakkında bilgi verilmektedir. Ayrıca üniversitenin web sitesinden öğrenci değişim programlarına yönelik duyuru ve bilgilendirmeler yapılmaktadır.

Mülkiyet Koruma ve Güvenlik Bölümü, İş Sağlığı ve Güvenliği Programı'na kayıt yaptıran öğrencilerin, öğrenci değişim programları hakkında süreç, ilgili belgeler vb. gibi öğrenci değişimiyle ilgili bilgilerin afiş, duyuru ve seminer yollarıyla bölüm bazında öğrencilerin bilgilendirilmesi yapılmaktadır.

KANIT: [Erasmus+ Değişim Programı](#)

KANIT: [Farabi Değişim Programı](#)

KANIT: [Mevlana Değişim Programı](#)

1.3. Danışmanlık ve İzleme

1.3.1. Danışmanlık Hizmetleri

Mülkiyet Koruma ve Güvenlik Bölümü, İş Sağlığı ve Güvenliği Programı öğrencileri için kayıt oldukları zamandan başlayarak mezun oldukları zamana kadar geçen süre içerisinde danışman kontrolünde eğitim-öğretim hayatına devam ettikleri bir süreç izlenmektedir. Danışmanlar, öğrencilerin eğitim-öğretim süreci boyunca öğrencilerin kendi koydukları hedefler, öğrencilerin Mülkiyet Koruma ve Güvenlik Bölümü, İş Sağlığı ve Güvenliği Programı'nın hedeflerine ve program çıktılarına ulaşması konusunda öğrencilere yardımcı olmaktadır. Haftanın belirli gün ve saatinde danışman günü belirlenerek öğrencilere

bildirilmekte ve öğrencilerin danışmanlara daha kolay ulaşması sağlanmaktadır. Öğrencilerin kayıt yaptırdıktan sonra eğitim-öğretim başladığı haftada içerisinde öğrencilerin Kastamonu Üniversitesi, Tosya Meslek Yüksekokulu ve bölüm hakkında, ilgili yasal düzenlemeler, mezuniyetleri sonrası iş imkanları, kurum uygulamaları ve staj hakkında bilgi sahibi olmaları için öğretim görevlileri tarafından oryantasyon (uyum) eğitimleri verilmektedir. Ayrıca eğitim-öğretim süreci içerisinde öğrencilerin alanı yakından tanınması, iş imkanları hakkında bilgi sahibi olması İş Sağlığı ve Güvenliği Uzmanı olmasına yönelik ve kariyer gelişimine destek sağlamak üzere seminerler düzenlenmektedir.

Tablo 1.3.1. Danışman başına düşen öğrenci sayıları

Danışman Adı	Öğrenci Sayısı
Öğr. Gör. İlknur DEMİR	51
Öğr. Gör. Temel Bahadır ÖZDOĞRU	79
Öğr. Gör. Ayşe ÖZDEMİR	92

KANIT: [E-39035439-050.01.04-2300088225 sayılı Bölüm Kurulu Kararı](#)

KANIT: [2023-2024 Akademik Yılı Oryantasyon Eğitimi](#)

KANIT: [Kariyer Günleri Etkinliği](#)

1.4. Başarı Değerlendirmesi

1.4.1. Başarı Ölçme ve Değerlendirme Yöntemi

Mülkiyet Koruma ve Güvenlik Bölümü, İş Sağlığı ve Güvenliği Programı'nda öğrenci başarıları yarıyıl içi, yarıyıl sonu ve ara sınavlarla, ödevler, sunum ve proje ödevleri gibi yöntemlerle ölçülmektedir. Öğrencilerin derslerdeki başarısının değerlendirilmesinde hangi değerlendirme araçlarının kullanılacağı ve bu araçların ağırlığının ne olacağı dersi yürütecek olan öğretim elemanı tarafından her yıl sisteme girilerek tanımlanmakta ve öğrenciler ölçme ve değerlendirme hakkında bilgilendirilmektedir. Ölçme ve değerlendirme için tüm sınav programlarının taslakları hazırlanmakta ve taslak uygun görüldüğü takdirde öğretim elemanlarına ve öğrencilere ilan edilmektedir. Öğrencilerin sınavdan aldıkları notlar eğitim-öğretim yılı içerisindeki dönem başlarında öğrencilere duyurulduğu şekilde hesaplanmaktadır. Öğrencilerin aldıkları notlar 100 üzerinden hesaplanmakta ve yapılan tüm sınavların kurul kararı ile belirlenen oranlarının alınmasıyla ortalama notları belirlenmektedir. Daha sonra ise hem 100 üzerinden alınan not olarak hem de harf notu olarak sistemde ilan edilmektedir.

Öğrencilerin başarıları ölçme ve değerlendirme için Kastamonu Üniversitesi Önlisans ve Lisans Eğitim-Öğretim ve Sınav Yönetmeliği esaslarına uygun değerlendirilmektedir. Öğrencilerin 100 üzerinden ve 4 üzerinden notları, harf notları, sınavda uyulması gereken kurallar, sınav kurullarına uyulmaması durumunda hangi işlemlerin uygulanacağı ilgili yönetmeliğe uygun olarak yapılmaktadır. Sınavların adil ve şeffaf olmasını sağlamak amacı ile Kastamonu Üniversitesi Sınav Kuralları uygulanmaktadır. Kurallar her sınav programı açıklandığından öğretim elemanlarına ve öğrencilere ilan edilmektedir. Bu kurallar:

KASTAMONU ÜNİVERSİTESİ SINAVLARDA UYULMASI GEREKEN KURALLAR

- (1) Öğrencilerin sınav başlama saatinde sınav salonunda hazır bulunmaları gerekmektedir. Sınav başladıktan sonra sınav salonuna giriş yapan öğrencilerin sınava alınıp alınmayacağına ilgili öğretim elemanı tarafından karar verilir.
- (2) Öğrencilerin sınavlarda oturma düzenleri öğretim elemanının tarafından değiştirilebilir. Öğrenciler sınav düzenine ve talimatlara uymak ile yükümlüdürler. Aksine bir davranışta bulunan öğrencilere disiplin hükümleri uygulanır.
- (3) Sınav sırasında, öğretim elemanı tarafından kullanılmasına izin verilmemiş bir kaynak (ders notu, kitap, bilgisayar, tablet, hesap makinesi vb.) dışında herhangi bir yazı bulunması, başka bir öğrencinin sınav kağıdına bakılması veya sınav kağıdının başka bir öğrenciye gösterilmesi, kalem, silgi gibi araç ve gereçlerin alışverişini yapılması yasaktır.
- (4) Kopya olarak değerlendirilen davranışlarda bulunan öğrenciden sınav kağıdını derhal sınav gözetmenine teslim etmesi istenir ve sınavdan çıkarılır. Öğrencinin sınav kağıdını verme ve sınavdan çıkma konusunda direnmesi veya buna engel olması durumunda bu eylemi tutanak altına alınır. Kopya eylemi hakkında sınav salonunda görevli sınav gözetmenlerinin imzaları ile kopya eyleminin nasıl yapıldığını özetleyen tutanak tutulur. Sınav gözetmenleri kopya delilini oluşturan malzemeyi veya delile el koymanın imkansız olduğu hallerde malzemenin görsel örneğini tutanağa ekler.
- (5) Sınavlarda öğrencilerin sınav salonunu terk etme ilgili süreler ilgili sınav gözetmenlerinin takdirine bağlıdır. Öğrenciler sınav yoklama kâğıdını imzalamadan ve sınav kağıtlarını teslim etmeden sınav salonunu terk edemezler. Sınav kâğıdını teslim ederek salonu terk eden öğrenci, sınavın bitiminden önce salona tekrar giremez. Bu kurallara uygun davranmayan öğrenciler hakkında tutanak tutulur.
- (6) Başka bir öğrencinin yerine sınava giren ve/veya kendi yerine başkasını sınava sokan öğrenciler hakkında Yükseköğretim Kurumları Öğrenci Disiplin Yönetmeliği hükümleri uygulanır.
- (7) Öğrenciler, sınavlarda öğrenci kimlik kartı veya kimliği teşhise yarayacak kimlik belgelerini yanlarında bulundurmak zorundadırlar. Kimlik belgesi bulunmayan öğrenci sadece sınav sorumlusunun kendisini teşhis etmesi durumunda sınava alınır.
- (8) Her türlü sınav, uygulama, laboratuvar, atölye, ödev, dönem içi proje ve benzeri diğer çalışmalarda; kopya çeken, kopya çekme girişiminde bulunan ve kopya çekilmesine yardım eden veya ilgili evrakın incelenmesinden sonra kopya çektiği anlaşılan bir öğrenciye, o sınav ya da çalışmadan 0 (sıfır) notu verilir ve ilgili disiplin hükümleri uygulanır.

İş Sağlığı ve Güvenliği Programı çıktılarının madde bazında dönemsel olarak takibinde mümkün olduğunca somut kanıtlar elde edilmeye çalışılmaktadır. Program çıktılarının değerlendirilmesi amacıyla kullanılan bir diğer yöntem ise mezun durumdaki öğrencilerden anket yolu ile program çıktılarına yönelik değerlendirmeler ve istatistiki veriler elde edilmesidir.

İş Sağlığı ve Güvenliği Programı, program çıktılarının ölçme ve değerlendirilmesinde her bir unsur dikkate alınmaktadır. Bunun yanı sıra, mezuniyet aşamasına gelmiş olan öğrencilere uygulanan, program çıktılarına ulaşma düzeyini belirlemeye yönelik anket ile elde edilen veriler doğrultusunda ölçülmektedir.

KANIT: [Mezun Bilgi Sistemi](#)

KANIT: [Mezun Bilgi Anketleri](#)

KANIT: [Kastamonu Üniversitesi Sınav Yönetmeliği](#)

KANIT: [Ölçme Değerlendirme Yöntemleri Bölüm Kurulu Kararı \(E-39035439-050.04-2400013343\)](#)

1.5. Öğrencilerin Mezuniyeti

Mülkiyet Koruma ve Güvenlik Bölümü, İş Sağlığı ve Güvenliği Programı'ndan son 5 yıl içerisinde mezun olan öğrencilerin normal öğretim ve ikinci öğretim toplam sayıları 2019 23 öğrenci, 2020 29 öğrenci 2021 44 öğrenci 2022 56 öğrenci 2023 21 öğrencidir.

Öğrencilerin Mülkiyet Koruma ve Güvenlik Bölümü, İş Sağlığı ve Güvenliği Programı'ndan mezun olma süreci Kastamonu Üniversitesi Önlisans ve Lisans Eğitim-Öğretim ve Sınav Yönetmeliği esaslarına uygun olarak yapılmaktadır. Öğrencilerin diplomalarını almaları için gerekli olan işlemler ise Kastamonu Üniversitesi Diploma, Diploma Eki ve Diğer Belgelerin Düzenlemesine İlişkin Yönerge'ye göre düzenlenmektedir.

Kastamonu Üniversitesi Önlisans ve Lisans Eğitim-Öğretim ve Sınav Yönetmeliği ve Kastamonu Üniversitesi Diploma, Diploma Eki ve Diğer Belgelerin Düzenlemesine İlişkin Yönerge ile birlikte Mülkiyet Koruma ve Güvenlik Bölümü, İş Sağlığı ve Güvenliği Programı'ndan mezun olan öğrencilerin mezuniyetlerinin ve diploma sürecinde ek olarak öğrenci bilgi sistemi üzerinden;

- AGNO kontrolü
- AKTS kontrolü
- Zorunlu ders kontrolü
- Seçmeli ders kontrolü
- Başarısız ders kontrolü ve
- Staj kontrolü yapılabilmektedir.

Öğrencilerin mezuniyet ve diploma işlemleri ilgili yönetmelik, yönerge ve ek işlemler yapıldıktan danışman, bölüm başkanı ve yönetim kurulunun onaylamaktadır. Bu sürecin öğrencilerin mezuniyet koşullarının sağlanması için sürecin güvenilirliğini arttırmaktadır.

KANIT: [Yıllara Göre Mezun Öğrenci Sayıları](#)

KANIT: [Kastamonu Üniversitesi Diploma, Diploma Eki Ve Sertifikaların Düzenlenmesine İlişkin Yönerge](#)

KANIT: [Mezun Öğrenci Listesi](#)

2. PROGRAM EĞİTİM AMAÇLARI

2.1. Tanımlanan Program Öğretim Amaçları

Programımız, üniversitemizin ve yüksekokulumuzun kurumsal hedefleri ile güncel, yerel, ulusal ihtiyaçlar ve hedeflerin yanı sıra yükseköğretim yeterlilikleri dikkate alarak tasarlanmıştır. Özellikle İş Sağlığı ve İş Güvenliği Uzmanlığı'nın gerekliliklerini karşılayan program, 6331 Sayılı İş Sağlığı ve Güvenliği Kanunu, Yönetmelikleri ve mevzuatına hâkim, deneyimli, kayıt ve raporlama ve prosedür hazırlama yetenekleri gelişmiş, analitik düşünme ve takım çalışması becerisine sahip, dinamik çalışma ortamına uyum sağlayabilen, girişimcilik yeteneği kazanmış bireyler yetiştirmeyi amaçlamaktadır.

Mülkiyet Koruma ve Güvenlik Bölümü, İş Sağlığı ve Güvenliği Programının öğretim amaçları Tablo 2.1.1.'de sunulmuştur.

Tablo 2.1.1. Program öğretim amaçları

NO	Program Öğretim Amaçları
PÖA-1	İş sağlığı ve güvenliği mevzuatını açıklar.
PÖA-2	Proaktif ve reaktif faaliyetleri yürütür.
PÖA-3	İş sağlığı ve güvenliği açısından çalışma ortamının risk haritasını çıkarır.
PÖA-4	Kayıt ve raporlama faaliyetlerini yürütür.

KANIT: [Program Öğretim Amaçları](#)

2.2. Program Öğretim Amaçlarının Yayınlanması

Program öğretim amaçlarına Kastamonu Üniversitesi, Bologna Bilgi Sistemi ve bölüm tanıtım kataloğu içerisinde yer verilmektedir.

KANIT: [Bologna Bilgi Sistemi](#)

KANIT: [Bölüm Tanıtım Kataloğu](#)

2.3. Program Özgörevleriyle Tutarlılık

Program öğretim amaçları, mezunlarımızın yakın bir gelecekte erişmeleri istenen kariyer hedeflerine ve mesleki beklentilerine uymaktadır.

2.3.1. Program Özgörevleri

Ülkemizin ve iş dünyamızın en önemli sorunu olan iş kazalarını en aza indirebilmek ve gelecekte ortadan kaldırabilmek için iş sağlığı ve güvenliği konusunda özellikle sorunlu alanlarda araştırma yapan, fikir üreten, fikirleri paylaşan ve paylaşılan, danışılan, ulusal ve uluslararası alanda tanınabilecek nitelikli bireylerin iş hayatına kazandırılmasını sağlamaktır.

2.3.2. Program Özgörevlerinin Yayınlanması

Programın özgörevleri, Kastamonu Üniversitesi Tosya Meslek Yüksekokulu web sitesinde yer alan Bölümler sekmesi içerisindeki Mülkiyet Koruma ve Güvenlik Bölümü/ İş Sağlığı ve Güvenliği Programı sekmesinde, alt navigasyonda yer alan “Bölüm Tanıtım Kataloğu” içerisinde yayımlanmaktadır.

KANIT: [Bölüm Tanıtım Kataloğu](#)

2.3.3. Program Öğretim Amaçları ve Program Özgörevinin Uyumu

İş Sağlığı ve Güvenliği Programı öğretim amaçları ile Kastamonu Üniversitesi özgörevlerinin bileşenleri ile aralarındaki çapraz ilişkiler ve uyum Tablo 2.5.3.1’de ele alınmıştır.

2.4. Üniversitenin Özgörevleriyle Tutarlılık

Kurumun, meslek yüksekokulunun ve bölümün özgörevleri birbirleriyle uyumlu olarak belirlenmiştir.

2.4.1. Üniversite Özgörevleri

Kastamonu Üniversitesi’nin özgörevleri şu şekildedir;

“Bilimsel düşüncüyü temel alan, araştıran, sorun çözebilen, her alanda kendini yenileyen, girişimci ve paylaşımcı, etik değerlere bağlı, farklılıklara saygılı, çevre bilinci gelişmiş, toplumsal konulara duyarlı bireyler yetiştiren; ormancılık ve tabiat turizmi başta olmak üzere ürettiği bilgiyi ve yetiştirdiği iş gücünü insanlığın hizmetine sunarak bölgesel, ulusal ve uluslararası sürdürülebilir kalkınmaya öncülük eden bir üniversitedir.”

2.4.2. Üniversite Özgörevlerinin Yayımlanması

Kastamonu Üniversitesi’nin özgörevleri, üniversite web sitesinde “Üniversitemiz” sekmesi altında “Kurumun Felsefesi” başlığı altında yayımlanmaktadır.

KANIT: [Kastamonu Üniversitesi Kurum Felsefesi](#)

2.4.3. Program Öğretim Amaçları ve Üniversite Özgörevlerinin Uyumu

İş Sağlığı ve Güvenliği Programı öğretim amaçları ile Kastamonu Üniversitesi özgörevlerinin bileşenleri ile aralarındaki çapraz ilişkiler ve uyum Tablo 2.5.3.1’de ele alınmıştır.

2.5. Meslek Yüksekokulunun Özgörevleriyle Tutarlılık

2.5.1. Meslek Yüksekokulunun Özgörevleri

Tosya Meslek Yüksekokulu’nun özgörevleri şu şekildedir;

“Mesleki ölçütlere uygun olarak hazırlanmış eğitim programları ile Ülkemizin ihtiyaçları doğrultusunda mesleki eğitim almış, çağın gereksinimlerine cevap verebilen, girişimci, üretken, sorgulayıcı özelliklere sahip, yenilikçi, analitik düşünebilen, toplumsal sorumluluk bilinciyle donatılmış, özgüveni yüksek, milli ve manevi değerlerine bağlı insan gücü yetiştirmek.”

2.5.2. Meslek Yüksekokulunun Özgörevlerinin Yayımlanması

Tosya Meslek Yüksekokulu’nun özgörevleri, Meslek Yüksekokulu web sitesinde “Yüksekokulumuz” sekmesi altında “Misyona Vizyon” başlığı altında yayımlanmaktadır.

KANIT: [Yüksekokul Misyona Vizyon](#)

2.5.3. Program Öğretim Amaçları ve Meslek Yüksekokulu Özgörevlerinin Uyumu

İş Sağlığı ve Güvenliği Programı öğretim amaçları ile Tosya Meslek Yüksekokulu özgörevlerinin bileşenleri ile aralarındaki çapraz ilişkiler ve uyum Tablo 2.5.3.1’de ele alınmıştır.

Tablo 2.5.3.1. Program Eğitim Amaçlarının Kurum, Meslek Yüksekokulu, Bölüm Vizyon ve Misyonu ile Uyumu

	Kastamonu Üniversitesi		Tosya Meslek Yüksekokulu		Mülkiyet Koruma ve Güvenlik Bölümü / İş Sağlığı ve Güvenliği Programı	
	Misyon	Vizyon	Misyon	Vizyon	Misyon	Vizyon
	Program Öğretim Amaçları (PÖA)	Bilimsel düşüncüyü temel alan, araştıran, sorun çözebilen, her alanda kendini yenileyen, girişimci ve paylaşımcı, etik değerlere bağlı, farklılıklara saygılı, çevre bilinci gelişmiş, toplumsal konulara duyarlı bireyler yetiştiren; ormancılık ve tabiat turizmi başta olmak üzere ürettiği bilgiyi ve yetiştirdiği iş gücünü insanlığın hizmetine sunarak bölgesel, ulusal ve uluslararası sürdürülebilir kalkınmaya öncülük eden bir üniversitedir.	İhtisas alanı öncelikli, nitelikli araştırmalar yaparak bölgenin kalkınmasında öncü rol oynayan, ulusal ve uluslararası düzeyde yenilikçi ve saygın bir üniversite olmaktır.	Mesleki ölçütlere uygun olarak hazırlanmış eğitim programları ile Ülkemizin ihtiyaçları doğrultusunda mesleki eğitim almış, çağın gereksinimlerine cevap verebilen, girişimci, üretken, sorgulayıcı özelliklere sahip, yenilikçi, analitik düşünebilen, toplumsal sorumluluk bilinciyle donatılmış, özgüveni yüksek, milli ve manevi değerlerine bağlı insan gücü yetiştirmek..	Bilimsel gelişmeleri yakından takip eden, değişen koşullara uyum sağlayabilen, mesleki becerilerle donatılmış ve mesleki etiğe bağlı, toplumsal sorunlara duyarlı ve sorumluluk sahibi teknikerler yetiştirmeyi amaç edinen, öğrencisi ve çalışanı başta olmak üzere tüm paydaşlar için sürekli çekim merkezi olan bir Yüksekokul olmaktır.	Üniversitemiz ilkelerini temel alarak, çalışma ortamında insan ve çevreyi tehdit eden olumsuz etkileri ortadan kaldırmak amacıyla bilimsel kurallara dayalı analiz edebilen, ortaya çıkabilecek riskleri değerlendirerek etkili çözümler üretilip doğru sonuca ulaşmak ve hukuki yükümlülükleri karşılayacak şekilde donatılmış uzmanlar yetiştirecek, onlara ve sektöre eğitim ve danışmanlık hizmetleri sunacak bir eğitim kurumu olmak.
PÖA-1	X	X	X	X	X	X
PÖA-2			X	X	X	X
PÖA-3					X	X
PÖA-4	X	X	X	X	X	X

2.6. Program Öğretim Amaçlarının Belirlenmesinde İç ve Dış Paydaşların Rolü

İş Sağlığı ve Güvenliği Programı iç ve dış paydaşlarını eğitim, öğretim ve bunlarla ilgili süreçlere dahil ederek gelişime açık ve şeffaf bir iyileştirme süreci oluşturmaktadır.

2.6.1. Programın İç Paydaşları

Mülkiyet Koruma ve Güvenlik Bölümü, İş Sağlığı ve Güvenliği Programı iç paydaşları arasında, öğrenciler, öğretim elemanları, Tosya Meslek Yüksekokulu Müdürlüğü ile bağlı birimler, rektörlük ve rektörlüğe bağlı birimler bulunmaktadır.

Mülkiyet Koruma ve Güvenlik Bölümü iç paydaşları;

- Tosya Meslek Yüksekokulu Müdürlüğü
- İş Sağlığı ve Güvenliği Programı öğrencileri
- İş Sağlığı ve Güvenliği Programı öğretim elemanları
- Tosya Meslek Yüksekokulu bünyesindeki diğer bölümlerin öğretim elemanları
- Tosya Meslek Yüksekokulu İdari Birimleri

KANIT: [İç Paydaşlar](#)

2.6.1.1. Program Öğretim Amaçlarının Belirlenmesinde İç Paydaşların Katkısı

İş Sağlığı ve Güvenliği Programı öğretim amaçlarının belirlenmesi süreci iç paydaşlarla yürütülen bir faaliyettir.

2.6.2. Programın Dış Paydaşları

İş Sağlığı ve Güvenliği Programı'nın dış paydaşları;

- Çalışma ve Sosyal Güvenlik Bakanlığı ve Alt Kurumları
- Kamu Kurumları (Millî Eğitim Bakanlığı, YÖK, ÖSYM),
- Mezunlar
- Ortak Sağlık ve Güvenlik Birimleri (OSGB)
- İş Sağlığı ve Güvenliği Uzmanları
- İşyeri Hekimleri

2.6.2.1. Program Öğretim Amaçlarının Belirlenmesinde Dış Paydaşların Katkısı

İş Sağlığı ve Güvenliği Programı'nın dış paydaşları ile etkinlikler başta olmak üzere; Kurum ziyaretleri ve dış paydaş toplantıları yoluyla da iletişim kurulmakta ve bu süreçte program ile ilgili görüşleri alınmaktadır.

KANIT: [Dış Paydaş Toplantıları](#)

KANIT: [Dış Paydaş Kurum Ziyaretleri](#)

KANIT: [Dış Paydaş Kurum Ziyaretleri 2](#)

KANIT: [Dış Paydaş Kurum Ziyaretleri 3](#)

KANIT: [Dış Paydaş Kurum Ziyaretleri 4](#)

KANIT: [Dış Paydaş Kurum Ziyaretleri 5](#)

2.7. Program Öğretim Amaçlarının Yayımlanması

İş Sağlığı ve Güvenliği Programı program öğretim amaçlarına Kastamonu Üniversitesi Bologna Bilgi Sistemi ve Yüksekokul web sitesi içerisinde yer verilmektedir.

KANIT: [Program Öğretim Amaçları](#)

KANIT: [Bölüm Genel Bilgiler](#)

2.7.1. Program Öğretim Amaçlarının İç Paydaşların Gereksinimlerine Göre Güncellenme Yöntemi

İş Sağlığı ve Güvenliği Programı öğretim amaçları, eğitim alan öğrencilerin mesleki ve akademik kariyer gelişimlerine mümkün olabilecek en fazla katkıyı verebilecek şekilde hazırlanmıştır. İç paydaşlardan alınan istek, görüş ve öneriler doğrultusunda program içeriğinde güncelleme ve geliştirmeler yapılmaktadır. Genellikle bölüm kurullarında görüşülerek programın güncel eğitim politikalarını yakalaması ve öğrencilerin bilgi ve becerilerinin geliştirilmesi için gerekli olan düzenlemeler yapılmaktadır. Eğitim programımızda, mesleki donanımını teorik ve uygulamalı eğitimle pekiştiren zorunlu ve seçmeli derslerin dengeli bir şekilde yer aldığı, planlanan mezun profilinin gereksinimlerini karşılamaya yönelik özenle oluşturulmuş bir ders müfredatı bulunmaktadır.

İç paydaşlardan alınan istek, görüş ve öneriler doğrultusunda program içeriğinde zenginleştirmeler yapılmaktadır. İç paydaşlardan çeşitli yöntemler ile (memnuniyet anketleri, öğrenci temsilcisi, bölüm öğretim elemanlarının görüşlerinin alınması vb.) elde edilen bilgiler, kalite komisyonunda değerlendirildikten sonra, genellikle bölüm genel kurullarında görüşülerek karara bağlanmakta; gerekli durumlarda Meslek Yüksekokulu Müdürlüğü'ne sunulmaktadır. Seçmeli ders havuzunun güncellenmesi, mesleki derslerde uygulama oranının artırılması, sektör temsilcilerinin eğitim süreçlerinde daha aktif olarak katılmasına yönelik uygulamalar (seminer, konferans, uygulamalı dersler, workshop vb.), iç paydaş gereksinimine göre gerçekleştirilen güncellemeler arasında değerlendirilebilir.

KANIT: [Bölüm Ders Kataloğu](#)

KANIT: [Öğrenci Anket Formu](#)

KANIT: [Öğrenci Anket Sonuçları](#)

KANIT: [İç Paydaş Toplantıları](#)

KANIT: [Tosya MYO Akademik Kurul Toplantıları](#)

KANIT: [Birim Kalite Üst Komisyonu Toplantıları](#)

KANIT: [Danışma Kurulu Toplantıları](#)

2.7.2. Program Öğretim Amaçlarının Dış Paydaşların Gereksinimlerine Göre Güncellenme Yöntemi

İş Sağlığı ve Güvenliği Programı dış paydaşların gereksinimlerine göre güncelleme yöntemleri aşağıdaki şekildedir;

- MEB, YÖK ve ÖSYM gibi yasal kuruluşlarca getirilen yeni düzenlemeler doğrultusunda gerekli değişiklik ve güncellemeler ivedilikle yerine getirilmektedir.
- Mezunlardan alınan bilgiler doğrultusunda program içeriğinde ne gibi zenginleştirmeler yapılabileceği hususunda bölüm başkanlığı ve öğretim elemanları arasında fikir alışverişleri yapılmaktadır.
- Sektör temsilcilerinden gelen talepler ve iş sağlığı ve güvenliği alanında yapılan teknolojik gelişmeler gözetilerek, mesleki derslerin sayısının artırılması (seçmeli ders havuzunda), ders işleniş sürecinde uygulamalara daha çok yer verilmesi, yabancı dil eğitiminde kalitenin artırılması çabalarına devam edilmektedir.
- Diğer üniversitelerin İş Sağlığı ve Güvenliği Programlarının müfredatı dönemsel olarak takip edilmekte, kıyaslama tekniği ile program öğretim amaçlarını iyileştirici unsurlar tespit edilmesi durumunda bölüm müfredatına uygulanması için çalışmalar gerçekleştirilmektedir. Bu doğrultuda İş Sağlığı ve Güvenliği Programı Müfredatı 2023-2024 eğitim öğretim yılında güncellenerek öğrencilerin işyerinde uygulamalı eğitimini temel alarak mesleki gelişimlerine doğrudan katkı sağlayacak 3+1 İşyeri Uygulamalı Eğitim Modeline geçilmiştir.

KANIT: [Program Öğretim Planı](#)

KANIT: [Tosya MYO Akademik Kurul Toplantıları](#)

KANIT: [Birim Kalite Üst Komisyonu Toplantıları](#)

KANIT: [Danışma Kurulu Toplantıları](#)

2.7.3. Program Öğretim Amaçlarına Ulaşma

İş Sağlığı ve Güvenliği Programı öğretim amaçlarına ulaşılma durumu öncelikle mezun öğrencilere yönelik uygulanan memnuniyet anketleri ve istihdam profillerinin takibi ile ölçülmektedir. Üniversitemiz Mezun İletişim Sistemi, Kastamonu Üniversitesi mezunları arasındaki ilişkileri daha etkin kılmak, Üniversite bünyesindeki etkinlik ve projeleri mezunlarımıza ulaştırmak ve geri dönüşüm mekanizmaları geliştirmek amacı ile mezun bilgi sistemini hizmete sunulmuştur.

İş Sağlığı ve Güvenliği Programından son 5 akademik yılda toplam 164 öğrenci mezun olmuştur. Mezunlarımızdan alınan bilgilere göre, mezunların büyük bir kısmının ortak sağlık güvenlik birimlerine bağlı çalıştığı tespit edilmiştir. Diğer yandan özel sektörde bağımsız iş sağlığı ve güvenliği uzmanı olarak çalışan mezunlarımız da olduğu belirlenmiştir.

KANIT: [Mezun Bilgi Sistemi](#)

2.7.4. Program Öğretim Amaçlarının Tespiti İçin Süreç Yönetimi

İş Sağlığı ve Güvenliği Programı öğretim amaçlarının belirlenmesi bölüm kurulu ve birim kalite komisyonu toplantılarıyla yapılmaktadır. İş Sağlığı ve Güvenliği Programı iç ve dış kaynaklardan edinilen bilgilerle, ders içeriklerinin analiz edilmesi, öğrencilerin program eğitim amaçlarına ulaşma durumunun belirlenmesi ve kalite biriminin aktif olarak çalışması sağlanarak program öğretim amaçlarının tespiti için bir süreç yönetimi geliştirilerek önlem alınması planlanmaktadır. Bölüm Kurulu toplantıları ve Akademik Kurul toplantılarında alınan kararlar neticesinde gerekli durumlarda program öğretim amaçları için (gerekli durumlarda) iyileştirme çalışmaları gerçekleştirilmektedir.

KANIT: [Bölüm Amaç ve Tanıtımı](#)

KANIT: [Bölüm Ders Bilgi Paketleri](#)

KANIT: [Dış Paydaş Toplantısı](#)

KANIT: [Danışma Kurulu Toplantısı](#)

KANIT: [Mezun Buluşmaları](#)

3. PROGRAM ÇIKTILARI

Mülkiyet Koruma ve Güvenlik Bölümü İş Sağlığı ve Güvenliği Programı çıktıları, program eğitim amaçlarına ulaşabilmek için gerekli bilgi, beceri ve davranış bileşenlerinin tümünü kapsamakta ve ilgili değerlendirme çıktılarını da içerecek biçimde tanımlanmıştır.

3.1. İş Sağlığı ve Güvenliği Programı Çıktıları

İş Sağlığı ve Güvenliği Programı, program çıktılarının oluşturulması sürecinde Türkiye Yükseköğretim Yeterlilikler Çerçevesi (TYYÇ), ölçütleri dikkate alınmıştır. Bununla birlikte program çıktıları taslak olarak iç ve dış paydaşlara gönderilmiş ve gelen yanıtlar ile program çıktısı oluşturma sürecine dâhil edilmiştir. Nitekim İş Sağlığı ve Güvenliği Programı için öngörülen program çıktıları, bölüm kurulunda görüşüldükten sonra akademik boyutta daha nitelikli hale getirilmesi sağlanmıştır. Elde edilen yanıtlar doğrultusunda program çıktılarının bazılarında sadeleştirmelere gidilmiş, diğer bazı çıktılarda ise gelen öneriler doğrultusunda zenginleştirmeler gerçekleştirilmiştir. Kapsamlı bir inceleme sonucunda oluşturulan çıktılar Tablo 3.1.1’de verilmiştir.

Tablo 3.1.1. İş Sağlığı ve Güvenliği Programı Çıktıları

No	Program Çıktıları
PÇ-1	İşçi sağlığı ve iş güvenliği mevzuatını öğrenir.
PÇ-2	Çalışma hayatında iş güvenliği mevzuatını uygulayabilir.
PÇ-3	Tehlikeli kimyasallarla uygun çalışma ortamlarını ve bu maddelerle çalışılırken alınması gereken güvenlik tedbirlerini öğrenir.
PÇ-4	İş verimliliği açısından çalışma ortamındaki ergonomik düzenlemeleri öğrenir, iş güvenliği ve işçi sağlığı bakımından farklı ortamlarda ergonomik tasarımlar yapabilir.
PÇ-5	Risk analizi ve değerlendirmesi yapabilir.
PÇ-6	Günlük problemlerle ilgili olarak yönetici ve çalışanlarla iletişim kurabilir, iş süreçlerindeki sorunlara çözüm önerileri getirebilir.
PÇ-7	İş yerlerinde işçi sağlığı ve iş güvenliği için uygulanan yönetmelikleri öğrenir, çalıştığı işletmenin işçi sağlığı ve iş güvenliği ile ilgili politikalarını belirler.
PÇ-8	Kaza analiz yöntemlerini öğrenerek bunları işyerine uygulama becerisi kazanır, saha denetimleri yaparak güvenlik uygulamaları yapar.
PÇ-9	Genel afet bilgisi ve afetlerden korunma kültürü bağlamında genel ilkeleri öğrenir.
PÇ-10	Yangın güvenliği ile ilgili kavramları bilir ve uygular, ilk yardım gerektiren spesifik durumlarda, kazalarda uygun girişimi yapabilir.

KANIT: [Program Çıktıları](#)

3.2. Program Çıktılarının Değerlendirme Süreci

Bölümde, program çıktılarının sağlanma düzeyini dönemsel olarak belirlemek ve belgelemek için kullanılan bir ölçme ve değerlendirme süreci oluşturulmuştur.

3.2.1. Program Çıktılarının Sağlanma Düzeyine İlişkin Ölçme ve Değerlendirme Yöntemi

İş Sağlığı ve Güvenliği Programı yeterliliklerin tespiti sürecinde iç ve dış kaynaklardan alınan bilgiler ile periyodik olarak gerçekleştirilen ders içerik analizleri ve birim kalite komisyonu çalışmaları düzenlenen bölüm kurulu toplantılarında tartışılmaktadır. Bölüm kurulu toplantılarında, öğretim amaçlarına ulaşılma durumu gözden geçirilerek, bölüm içerisinde gerçekleştirilebilecek faaliyetler için eyleme geçilirken hem bölüm içi eylem faaliyetleri hem de MYO bazında gerçekleştirilecek iyileştirme faaliyetleri için dönem başı

ve sonlarında gerçekleştirilen Akademik Kurul toplantılarında konu gündeme getirilmektedir. Aylık Bölüm Kurulu toplantıları ve Akademik Kurul toplantılarında alınan kararlar neticesinde gerekli durumlarda program öğretim amaçları için (gerekli durumlarda) iyileştirme çalışmaları gerçekleştirilmektedir.

KANIT: [Tosya MYO Akademik Kurul Toplantıları](#)

KANIT: [Birim Kalite Üst Komisyonu Toplantıları](#)

KANIT: [Danışma Kurulu Toplantıları](#)

KANIT: [Dış Paydaş Toplantıları](#)

KANIT: [İç Paydaş Toplantıları](#)

3.2.2. Program Çıktılarının Ölçme ve Değerlendirme Sürecinin Sağlanma Düzeyi

Program çıktılarının sağlanma düzeyinin tespit edilmesi amacıyla Tablo 3.2.3.1’de belirtilen araç ve teknikler kullanılmaktadır. Buna bağlı olarak elde edilen bulguların/kanıtların yanı sıra mezun durumdaki öğrencilere anket uygulanarak dolaylı veriler elde edilmektedir. Sonraki aşamada, kanıtlar ve anketler bölüm kurulunda değerlendirilmektedir.

3.2.3. Program Çıktılarını Sağlamak İçin Yaklaşım ve Uygulamalar

Tablo 3.2.3.1. TYÇÇ-Program Yeterlilikleri İlişkisi

Temel Alan (X)	Program Yeterlilikleri										Ulusal Yeterlilik (X)		
	1	2	3	4	5	6	7	8	9	10	1	Bilgi	
Bilgi	1	X X	X	X	X	X		X	X		X	1	Bilgi
Beceriler	1		X X			X		X	X	X		1	Beceriler
	2		X X					X	X	X		2	
Yetkinlikler (Bağımsız Çalışabilme ve Sorumluluk Alabilme)	1			X X		X	X	X	X	X		1	Yetkinlikler (Bağımsız Çalışabilme ve Sorumluluk Alabilme)
	2			X X		X	X	X		X		2	
	3					X		X		X		3	
Yetkinlikler (Öğrenme)	1	X X	X X	X X		X	X	X	X	X	X	1	Yetkinlikler (Öğrenme)
	2	X X		X X		X	X	X	X		X	2	
	3					X			X	X	X	3	
Yetkinlikler (İletişim ve Sosyal)	1		X X	X X		X	X	X	X	X	X	1	Yetkinlikler (İletişim ve Sosyal)
	2		X X	X X		X	X	X	X	X	X	2	
	3		X X			X			X		X	3	
	4		X X							X	X	4	
Yetkinlikler (Alana Özgü)	1				X X	X		X	X			1	Yetkinlikler (Alana Özgü)
	2				X X	X		X				2	

Bir program yeterliliği,

- Bir temel alan yeterliliği ile ilişkili ise ilgili kutucuğa X işareti koyunuz.
- Bir ulusal yeterlilik ile ilişkili ise ilgili kutucuğa X işareti koyunuz.

3.2.4. Program Çıktısı Ölçme ve Değerlendirme Sistemi

İş Sağlığı ve Güvenliği Programı, program çıktılarının ölçme ve değerlendirilmesinde her bir unsur dikkate alınmaktadır. Bunun yanı sıra, mezuniyet aşamasına gelmiş olan öğrencilere uygulanan, program çıktılarına ulaşma düzeyini belirlemeye yönelik anket ile elde edilen veriler doğrultusunda ölçülmektedir.

3.2.5. Program Çıktısına Ulaşıldığına Dair Kanıtlar

İş Sağlığı ve Güvenliği Programı, program çıktılarının her biri için çıktının karşılandığına dair kanıtlayıcı belgeler listesi karşılaştırmalı olarak Tablo 3.2.5.1’de sunulmuştur.

Tablo 3.2.5.1. Program Çıktılarının Program Öğretim Amaçlarıyla Uyumu

Program Öğretim Amaçları (PÖA)	Program Çıktıları (PÇ)									
	PÇ1	PÇ2	PÇ3	PÇ4	PÇ5	PÇ6	PÇ7	PÇ8	PÇ9	PÇ10
PÖA-1	4	4	3	5	5	4	4	3	3	4
PÖA-2	5	3	2	4	5	3	4	2	4	4
PÖA-3	4	4	3	3	4	4	4	2	3	3
PÖA-4	3	5	4	4	5	4	3	4	5	5

**Uyum düzeyleri 1 (çok düşük) ve 5 (çok yüksek) arasında ifade edilmiştir.*

KANIT: [Program Çıktıları](#)

4. SÜREKLİ İYİLEŞTİRME

4.1. Kurulan Ölçme Değerlendirme Sisteminin Sürekli İyileştirilmesi

İş Sağlığı ve Güvenliği Programında, eğitim öğretim kalitesinin artırılması ve belirlenen sorunların giderilmesi kapsamında sürekli iyileştirme çalışmaları yapılmaktadır. Bu kapsamda, öncelikli olarak iç ve dış paydaşlardan görüşler alınmaktadır.

İş Sağlığı ve Güvenliği Programı iç paydaşlarından olan bölüm öğrencileri, mezun durumda olan öğrenciler, bölüm öğretim elemanları ve yüksekokuldaki diğer bölüm öğretim elemanlarından bölüm özevleri, program öğretim amaçları ve program çıktılarının belirlenmesi hususlarında anket/görüş formu aracılığıyla görüş ve önerileri alınmaktadır. Ayrıca, iç paydaşlardan olan Meslek Yüksekokulu Müdürlüğü ve Rektörlükten alınan bilgi ve talimatlar doğrultusunda bölümde yapılan/yapılacak olan faaliyet ve uygulamalara yönelik düzenlemeler ve değişiklikler yapılmaktadır.

Dış paydaşlar olarak belirlenen bölüm mezunları, sektör temsilcileri, diğer üniversitelerdeki akademisyenler ve yerel yönetimlerden bölüm program çıktılarının ve program öğretim amaçlarının belirlenmesi konularında görüş ve önerileri alınmaktadır. Yine dış paydaşlardan YÖK, ÖSYM, MEB tarafından çıkarılan yasa ve yönetmeliklere göre bölümde değişiklikler/düzenlemeler yapılmaktadır. Ayrıca, bölüm öğretim elemanları istihdam ve kariyer günlerine katılan işletme temsilcileri ile görüşmeler yapmakta ve görüşlerini almaktadırlar.

Bölüm Başkanlığı tarafından iç ve dış paydaşlardan alınan görüş ve öneriler, bölüm kalite komisyonu tarafından analiz edilerek raporlanıp Bölüm Kuruluna sunulmaktadır. Bölüm Kuruluna sunulan bu görüş ve öneriler, bölüm öğretim elemanları tarafından tartışılıp görüşülerek bir karara bağlanmaktadır. Bölüm Kurul toplantılarında iç ve dış paydaşlardan alınan görüş ve öneriler dışında, bölüm özevleri, program öğretim amaçları, program çıktılarının belirlenmesi, öğretim planı (müfredat) ve içeriğinin oluşturulması, eğitim-öğretim kadrosunun belirlenmesi ve eğitim-öğretim altyapısının geliştirilmesi konuları görüşülmektedir.

Bölüm kurulunda görüşülen konular ve alınan kararlar eğitim-öğretim faaliyetlerinin sürdürülmesinde önemli bir rol oynamaktadır. Ara sınav ve dönem sonu sınavları, öğrenci anketleri, mezun anketleri, staj anketleri, bölüm kurul toplantıları, akademik kurul toplantıları, bölümdeki diğer komisyonların faaliyetleri, öğretim üyelerinin görüşleri ve dış paydaş görüşleri eğitim ve öğretimin sürdürülmesinde ve değerlendirilmesinde dikkate alınmaktadır.

Mülkiyet Koruma ve Güvenlik Bölümü, İş Sağlığı ve Güvenliği Programı'nda iyileştirme çalışmaları Planla-Uygula-Kontrol Et-Önlem Al (PUKÖ) döngüsü işletilerek değerlendirilmektedir. Tüm ölçütler ve eğitim programının tüm süreçleri için kurulan ölçme ve değerlendirme sistemlerinden elde edilen sonuçlar programın sürekli iyileştirilmesine yönelik olarak kullanılmaktadır.

Kastamonu Üniversitesi Stratejik Planında yer alan öncelikli alanlarda ihtisaslaşmış, bölgesel kalkınma odaklı uluslararası standartta bir araştırma üniversitesi olmak ifadesi odak olarak belirlenmiştir. Bu kapsamda Bölümlerimizde geliştirilmesi zorunlu ve stratejik öncelikli alanlarda araştırmalar yapılması özendirilmektedir. Bu özendirme sonucunda

süreçlerin yönetimi ve kaynakların kullanım alanlarının araştırma süreçlerine olan katkıları kümülatif artışlarla oluşturulmaya devam etmektedir.

Sürekli yenilenme süreçlerinin yönetimi, araştırma kaynakları ve Tosya Meslek Yüksekokulu bünyesinde yapılan araştırma geliştirme faaliyetlerinin yönetimi Müdürlük makamı gözetiminde ve kontrolünde gerçekleşmektedir.

KANIT: [Kastamonu Üniversitesi 2020-2024 Stratejik Planı](#)

KANIT: [Tosya Meslek Yüksekokulu Faaliyet Raporları](#)

4.2. İyileştirme Çalışmalarının Sistematiği ve Kanıtlara Dayanması

Yapılan iyileştirme çalışmaları, programın gelişmeye açık tüm alanları ile ilgili, sistematik bir biçimde toplanmış, somut verilere dayandırılmaktadır.

İş Sağlığı ve Güvenliği Programı sürekli iyileştirme çalışmaları, Toplam Kalite Yönetimi gereğince belirlenmiş temel alanlarda kalite geliştirme hedefi doğrultusunda sürdürülmektedir.

KANIT: [Birim Faaliyet Raporları](#)

5. EĞİTİM PLANI

5.1. Öğretim Planı (Müfredat)

5.1.1. İş Sağlığı ve Güvenliği Ön Lisans Öğretim Planı

Programımız, üniversitemizin ve yüksekokulumuzun kurumsal hedefleri ile güncel, yerel, ulusal ihtiyaçlar ve hedeflerin yanı sıra yükseköğretim yeterlilikleri dikkate alarak tasarlanmıştır. Özellikle İş Sağlığı ve İş Güvenliği Uzmanlığı'nın gerekliliklerini karşılayan program, 6331 Sayılı İş Sağlığı ve Güvenliği Kanunu, Yönetmelikleri ve mevzuatına hâkim, deneyimli, kayıt ve raporlama ve prosedür hazırlama yetenekleri gelişmiş, analitik düşünme ve takım çalışması becerisine sahip, dinamik çalışma ortamına uyum sağlayabilen, girişimcilik yeteneği kazanmış bireyler yetiştirmeyi amaçlamaktadır.

Eğitim programımızda, zorunlu ve seçmeli derslerin dengeli bir şekilde yer alması, planlanan mezun profilinin gereksinimlerini karşılamaya yönelik özenle oluşturulmuş bir ders içeriği bulunmaktadır. Mezunlarımız, İş Sağlığı ve Güvenliği ile ilgili temel kavramlara hakim olacak, işçi sağlığı ve iş güvenliği mevzuatını öğrenip uygulayabilecek, tehlikeli kimyasallarla uygun çalışma ortamlarını ve bu maddelerle çalışılırken alınması gereken güvenlik tedbirlerini öğrenecek, iş verimliliği açısından çalışma ortamındaki ergonomik düzenlemeleri ve ilk yardım gerektiren spesifik durumlarda uygun girişimi yapabileceklerdir. Ayrıca çalıştığı işletmenin işçi sağlığı ve iş güvenliği ile ilgili politikalarını belirleyip, meydana gelmesi durumunda da iş kazasını analiz etmeyi öğrenerek bunların sonucunda alınması gerekli tedbirleri işyerine uygulama yetkinliği kazanacaklardır.

Eğitim planımız, iç ve dış paydaşların katkısı ile geliştirilmektedir. Mezunlarımızın hedefi, İş Sağlığı ve Güvenliği Genel Müdürlüğü İş Yeri Hekimliği ve İş Güvenliği Uzmanlığı Sınavı'nda başarılı olarak C Sınıfı İş Güvenliği Uzmanı unvanını almaktır. Programımız, bu hedefe ulaşabilmeleri için gerekli mevzuat bilgisi, yetkinlik ve becerileri kazandırmayı amaçlamaktadır. Bu doğrultuda İş Sağlığı ve Güvenliği Programı Müfredatı 2023-2024 eğitim öğretim yılında güncellenerek öğrencilerin işyerinde uygulamalı eğitimini temel alarak mesleki gelişimlerine doğrudan katkı sağlayacak 3+1 İşyeri Uygulamalı Eğitim Modeline geçilmiştir.

KANIT: [Bölüm Tanıtım Kataloğu](#)

KANIT: [Program Eğitim Kataloğu](#)

KANIT: [Program Öğretim Planı](#)

Tablo 5.1.1. Yarıyılar Temelinde Öğretim Planı

1. YARIYIL (1. SINIF GÜZ DÖNEMİ)					
DERS KODU	DERS ADI	Z/S	T	U	AKTS
AIITOL101	ATATÜRK İL. VE İNK. TARİHİ-I	Z	2	0	2
TDOL103	TÜRK DİLİ-I	Z	2	0	2
YDOL105	YABANCI DİL-I	Z	2	0	2
ISG23101	MAKİNE TEÇHİZATTA İSG	Z	4	0	5
ISG23103	İŞ VE SOSYAL GÜVENLİK HUKUKU	Z	4	0	5
ISG23105	İŞ SAĞLIĞI VE GÜVENLİĞİNE GİRİŞ	Z	4	0	5
	SEÇMELİ DERS	S			6
	OSD	S	2	0	3
	Toplam		20		30
SEÇMELİ DERS GRUBU-I					
ISG23107	İLK YARDIM	S	4	0	3
ISG23109	TEMEL BİLGİSAYAR TEKNOLOJİLERİ	S	2	0	3
ISG23111	EKİPMAN KULLANIMINDA İSG	S	2	0	3
ISG23113	SUNUM TEKNİKLERİ	S	2	0	3

2. YARIYIL (1. SINIF BAHAR DÖNEMİ)					
DERS KODU	DERS ADI	Z/S	T	U	AKTS
AIITOL102	ATATÜRK İL. VE İNK. TARİHİ-II	Z	2	0	2
TDOL104	TÜRK DİLİ-II	Z	2	0	2
YDOL106	YABANCI DİL-II	Z	2	0	2
ISG23102	İSG MEVZUATI	Z	4	0	4
ISG23104	RİSK ETMENLERİ-I	Z	4	0	5
ISG23106	ELEKTRİKLE ÇALIŞMALARDA İSG	Z	4	0	4
ISG23108	KİŞİSEL KORUYUCU DONANIMLAR	Z	2	0	2
	SEÇMELİ DERS	S			9
	Toplam		20	0	30
SEÇMELİ DERS GRUBU-II					
ISG23110	UYARI İŞARETLERİ VE ETİKETLEME	S	2	0	3
ISG23112	İSG'DE EĞİTİM VE İLETİŞİM TEKNİKLERİ	S	4	0	3
ISG23114	ÇALIŞMA İLKELERİ VE ETİK	S	2	0	3
ISG23116	İŞ KAZASI VE SÜREÇ YÖNETİMİ	S	2	0	3
ISG23118	YAPI İŞLERİNDE İSG	S	2	0	3
ISG23120	ÇALIŞMA YAŞAMINDA ÖZEL RİSKLİ GRUPLAR	S	2	0	3

3. YARIYIL (2. SINIF GÜZ DÖNEMİ)					
DERS KODU	DERS ADI	Z/S	T	U	AKTS
ISG23201	RİSK YÖNETİMİ VE DEĞERLENDİRMESİ	Z	4	0	6
ISG23203	RİSK ETMENLERİ-II	Z	4	0	5
ISG23205	SEKTÖREL İSG UYGULAMALARI	Z	4	0	6
ISG23207	ÇEVRE SAĞLIĞI VE ATIK YÖNETİMİ	Z	2	0	4
	SEÇMELİ DERS	S			9
	Toplam		14	0	30
SEÇMELİ DERS GRUBU-III					
ISG23209	ACİL DURUM YÖNETİMİ VE	S	4	0	3

	YANGINDAN KORUNMA				
ISG23211	SAĞLIK GÖZETİMİ VE MESLEK HASTALIKLARI	S	4	0	3
ISG23213	ERGONOMİ	S	2	0	3
ISG23215	KİMYASAL RİSK ETMENLERİ	S	4	0	3
ISG23217	İŞ HİJYENİ	S	2	0	3

4. YARIYIL (2. SINIF BAHAR DÖNEMİ)					
DERS KODU	DERS ADI	Z/S	T	U	AKTS
ISG23202	İŞLETMEDE MESLEKİ EĞİTİM	Z	5	35	30
	Toplam		5	35	30

* Z/S: Zorunlu/Seçmeli, T: Teorik ders saati, U: Uygulama ders saati, AKTS: Avrupa Kredi Transfer Sistemi, OSD: Ortak Seçmeli Ders

KANIT: [Program Öğretim Planı](#)

5.2. Öğretim Planını Uygulama Yöntemi

Öğretim planının uygulanmasında kullanılacak öğretim yöntemleri, istenen bilgi, beceri ve davranışların öğrencilere kazandırılmasını garanti edebilmelidir. Programda belirlenen kalite sistemi ve Bologna program akışı ile öğrencilerimizin gerekli olan eğitimi alabilmeleri ve alanlarında yetkinlik kazanmaları garanti altına alınmıştır. İş Sağlığı ve Güvenliği Programında eğitim planında bulunan dersler öğrencinin etkin katılımı sağlanmasıyla gerçekleştirilmektedir. Derslerin teorik konularıyla birlikte öğrenmede kalıcılığın sağlanması için uygulamalar, alana yönelik geziler, sunumlar vb. yollarla gerçekleştirilmektedir. İş Sağlığı ve Güvenliği Programında yer alan derslerin içerikleri öğrencilerin bilgilerini tamamlamaları, öğrendikleri bilgileri farklı derslerde kullanmaları ve uygulamalarına yansıtma becerilerine sahip olması dikkat alınarak dersler yürütülmektedir. Dersleri yürüten öğretim elemanları ders içeriğini, öğrencilerin yatkın oldukları öğretim yöntem ve tekniklerini, fiziksel koşulları dikkate alarak derslerde farklı yöntem ve teknikler kullanmaktadırlar. Yöntem ve tekniklerin seçilmesi sürecinde çıkış noktası olarak öğrencilerin aktif katılımı, bilgiye ulaşmaları ve edindikleri bilgileri yeni bilgi edinme sürecinde kullanmaları göz önünde bulundurulmaktadır.

KANIT: [Program Öğretim Planı](#)

5.2.1. Öğretim Planının Uygulanmasında Kullanılan Öğretim Yöntemleri

Bölüm öğretim planında bulunan derslerin öğrenciye etkin bir biçimde aktarılabilmesi için teorik konuların yanında uygulamalar, projeler, teknik geziler vb. faaliyetler gerçekleştirilmektedir. İş sağlığı ve güvenliği eğitiminin temelini ifade eden içerik, teorik olarak konu bazında öğrencilere anlatılırken, konunun daha iyi kavratılabilmesi için örneklemeler, iş hayatındaki güncel ve gerçek uygulamalar dersin sorumlu öğretim elemanı tarafından kullanılmaktadır. Dersler yarıyıl bazında dört dönem halinde öğrencilere verilmekte, yarıyıl içerisindeki dersler 15 hafta üzerinden işlenmektedir. Tüm

dersler 100 puan üzerinden değerlendirilmekte ve başarı katsayısı 4.00 üzerinden hesaplanmaktadır. Öğretim planında yer alan derslerin içeriğine bağlı olarak öğretim yöntemi belirlenmektedir. Teorik dersler derse dayalı olarak işlenmekte, uygulama dersleri alan çalışmasına bağlı olarak işlenmektedir.

Öğretim planı doğrultusunda bölümde kullanılan öğretim yöntemleri şunlardır;

- Anlatım,
- Tartışma,
- Gösterip yapma,
- Sorun (problem) çözme,
- İşbirlikli öğrenme,
- Gösteri,
- Benzetişim,
- Proje,
- Gezi,
- Görüşme,
- Beyin fırtınası,
- Ders notları ve kitaplar,
- Stajlar,
- İş başı uygulamalı eğitim

5.2.1.1. Anlatım

Öğretim elemanının merkezde olduğu yöntemlerin başında gelmektedir. Öğretim elemanının konuyu aktif olarak anlattığı, öğrencinin ise pasif dinleyici olduğu bir yöntemdir. Bu yöntemle ders; rapor, betimleme ve açıklama şeklinde işlenmektedir. Uygun olan derslerde çağdaş sunum tekniklerinin kullanılması sayesinde derslerin görsel zenginliği artırılmakta, daha etkin sınıf içi iletişim kurulmakta ve ders süresi daha verimli kullanılabilir.

5.2.1.2. Tartışma

Duruma göre sınıftaki bütün öğrencilerin ya da sınıflarda oluşturulan gruplar vasıtasıyla öğrencilerin katılımını sağlayan bir yöntemdir. Bu yöntemde, grup üyeleri tartışma konusunu çeşitli görüş noktalarına göre ele alarak tartışmakta ve problem çözme ile ilgili alternatif görüşler ortaya çıkarmaktadırlar. Tartışmada esas olan noktalardan biri; grubun birlikte düşünme ve düşüncelerini belli bir mantık örüntüsü içinde ifade etme çabasıdır. Öğrencilerin düşünme, ifade becerileri ve demokratik tutum geliştirmelerine katkı sağlamaktadır.

5.2.1.3. Gösterip Yaptırma

Bu yöntem özellikle alana özgü uygulama derslerinde öğretim elemanı sınıf önünde yaparak göstermekte ve sonrasında öğrencilerin yapmaları sağlanmaktadır. Öğrenciler sadece bakarak ve izleyerek değil, aynı zamanda yaparak ve deneyerek öğrenmeye çalışmaktadırlar.

5.2.1.4. Sorun (Problem) Çözme

Özellikle Proje Uygulama dersi başta olmak üzere uygulanan bir yöntem olup öğrencinin bir konuyu başından sonuna kadar ele alması ve irdelemesi sağlanmaktadır. Bu kapsamda; (a) Sorun belirlenir,

- (b) Sorun tanımlanır,
 - (c) Olası çözüm yolları aranır ve hipotez geliştirilir,
 - (d) Çözüm yolu sınanır,
 - (e) Sınama doğru çözüme götürürse hipotez doğrulandığı için genellemeye gidilir,
 - (f) Sınama doğru çözüme götürmezse, geriye dönülerek sınama etkinlikleri gözden geçirilir, seçilen diğer bir hipotez tekrar sınanır.
- Bu yöntem öğrencinin problem çözme, bağımsız çalışma, yaratıcı düşünme, eleştirel düşünme gibi yeteneklerini geliştirmektedir.

5.2.1.5. İşbirlikli Öğrenme

İşbirlikli öğrenme, öğrencilerin ortak bir amaç için birlikte çalışmalarını esasına dayanan bir öğrenme türüdür. Farklı yeteneklere sahip öğrenciler, heterojen gruplarda bir araya gelerek birbirlerine yardımcı olmakta ve birlikte öğrenmektedirler. İş birliği kurma sırasında yardım etme ve yardım alma, içinde bulunduğu grup birliğinin farkına varma gibi önemli deneyimler edinilmektedir. Böylece gelecekte iş yaşamında çok önemli bir beceri olan ekip çalışmasına yatkınlık konusunda kazanımlar gerçekleşmektedir. Uygulama derslerinde öğrenciler belirli gruplar halinde ekip çalışması ile bir hizmet sürecini yürütmesi veya bir ürün hazırlaması işbirlikçi öğrenme ile sağlanmaktadır.

5.2.1.6. Gösteri

Uygulama derslerinde çoğu zaman öğretim elamanının örneğini gösterdiği şekilde hizmet süreçleri veya ürünlerin öğrenciler tarafından yapılması sağlanmaktadır. Bazı durumlarda ise sadece eğitmen tarafından ilgili konunun gösterilmesi sağlanır.

5.2.1.7. Benzetişim (Simülasyon)

Özel sektörde öğrencilerin karşılaşacağı ancak eğitim döneminde öğrenemeyecekleri etkinlikler benzetişim tekniği ile öğrenciye aktarılmaktadır. Burada özel sektörde uygulanan yöntemler öğrenci tarafından uygulanmaktadır.

5.2.1.8. Proje

Proje tabanlı öğrenim, öğrencileri ilginç sorunlarla uğraşmaya ve bunun sonunda mesleki öğrenime yönlendiren bir öğretim yoludur. Öğrencilerin yaratıcılıklarını kullanmalarına olanak sağlar ve olaylara geniş açıdan bakmalarını gerektirir.

5.2.1.9. Gezi

Öğrenmeyi sınıf dışına taşıyan bir yöntemdir. Fabrikalara, sanayi işletmelerine, fuar, kongre ve sergi gibi özel etkinlik alanlarına teknik gezi düzenlenerek öğrencilerin doğrudan gözlem yapmaları ve bilgi edinmeleri sağlanmaktadır.

5.2.1.10. Görüşme

Öğrencilerin bilgiyi kaynağından alması için sektör temsilcilerinin ve alanında uzman kişilerin ders kapsamında eğitim vermesi sağlanmaktadır. Bu kapsamda her eğitim öğretim yılında ortalama 2 sektör temsilcisi bölüm öğrencilerine bilgi aktarmak için davet edilmekte ve etkinlik düzenlenmektedir. Ayrıca dersler kapsamında verilen araştırma konuları ile ilgili, öğrencilerin sektör temsilcileri ile birebir görüşmeleri sağlanmaktadır.

5.2.1.11. Beyin Fırtınası

Beyin fırtınası, değerlendirme ya da sınırlama olmaksızın bir sorunun çözümüne ilişkin mümkün olduğunca çok çözüm yollarını elde etmek için düzenlenmiş olan bir grup çalışması sürecidir. Beyin fırtınasının amacı, öğrencilerin fikir üretmelerini sağlamak ve kendilerini ifade etmelerini kolaylaştırmaktır. Bu teknik, üst düzey tartışma tekniği olarak kullanılmaktadır.

5.2.1.12. Ders Notları ve Kitapları

Öğretim planındaki tüm derslerde, ilk hafta ders içeriği ve akışı doğrultusunda ders kapsamında kullanılacak temel ve yardımcı kaynaklar, ders notları ve diğer materyaller hakkında bilgi verilmektedir. Bu bilgiler ayrıca Bologna Bilgi Sistemi ve Öğrenci Bilgi Sistemi üzerinden öğrenciler ile paylaşılmaktadır.

5.2.1.13. Staj

Staj, öğrencilerin derslerde edindikleri teorik ve uygulamalı bilgileri sektördeki işletmelerde uygulama imkânı buldukları bir öğrenme yöntemidir. Bu amaçla öğrenciler eğitim süreleri içerisinde herhangi bir yaz döneminde 30 işgünü staj yapmaktadırlar. Programımızda Yaz Stajı uygulaması bulunmamaktadır.

5.2.1.14. İşbaşı Uygulamalı Eğitim

İş Sağlığı ve Güvenliği Programında İşletmede Mesleki Eğitim uygulaması yapılmaktadır. Öğrenciler üç yarıyıl boyunca teorik eğitim aldıktan sonra bir yarıyıl boyunca işletmelerde uygulamalı olarak mesleki eğitim almaktadır.

5.2.2. Öğretim Planında Derslerin Alınması İlişkisi

İş Sağlığı ve Güvenliği Programında genel olarak birbirini takip eden dersler aynı akademik yıl içerisinde verilmektedir. Müfredat dersleri içerisinde ön ders şartı yer almamakta olup, öğrencinin alt yarıyıldan dersi kalması durumunda danışman öğretim elemanı tarafından ders kayıtları esnasında öncelikli olarak bu derslerin verilmesi sağlanmaktadır.

5.3. Öğretim Planı Yönetim Sistemi

Öğretim planının öngörüldüğü biçimde uygulanmasını güvence altına alacak ve sürekli gelişimini sağlayacak bir eğitim yönetim sistemi bulunmaktadır. Öğretim planının öngördüğü biçimde uygulanmasını güvence altına alan ve sürekli gelişim sağlayan bir eğitim yönetim sistemi mevcuttur.

5.3.1. Öğretim Planının Geliştirilmesine Yönelik Yönetim Sistemi

İş Sağlığı ve Güvenliği Programı, eğitimde ve mesleki alanda meydana gelen değişikliklere uygun olarak öğretim planını sürekli iyileştirme, geliştirme ve güçlendirme düşüncesine sahiptir. Öğretim planı, bölüm başkanı ve bölümdeki öğretim elemanlarından oluşan bölüm kurulu tarafından sürekli olarak incelenmekte ve takip edilmektedir. Bölüm kurulunda ve akademik kurulda alınan kararlara yönelik olarak çalışmalar yapılmaktadır. Her akademik yılda açılması planlanan derslere yönelik olarak öğretim elemanlarının görevlendirilmesi bölüm kurul kararı ile gerçekleştirilmektedir. Eğitim ve öğretim yapılan her yarıyıldan bölüm kurul toplantıları yapılarak mevcut yarıyılın değerlendirilmesi yapılmaktadır.

Yapılan deęerlendirmelerde teklif ve öneriler, desteęe ihtiyaç duyulan başarılı durum ve olaylar deęerlendirilerek dięer yarıyıl için önlemler alınmaktadır. Öğretim planında yer alan derslerin içerięi, akışı, deęerlendirme yöntemi ve oranı, ders çıktıları, derse yönelik temel ve ek kaynaklar, teorik ve uygulama olarak ders saati, program çıktıları ve ders çıktıları arasındaki ilişki Program Kılavuzunda tanımlanarak öğrencilerin bu bilgilere kolay bir şekilde ulaşılması sağlanmaktadır. Öğretim elemanları kendini sürekli geliştirir; yabancı dil ve akademik bilgi seviyesi ile entelektüel donanımını geliştirme; ders dışı üniversite etkinlikleri düzenleme ve düzenlenen faaliyetlere katkı sağlama; sosyal sorumluluk projeleri yapma, topluma önder ve öğrencilere yararlı olma çabası içinde olur. Öğretim planında yer alan derslerin içerik, deęerlendirme, öğrenim çıktıları, ders planı vb. bilgilerinin standart bir şekilde sunumu ve uygulama birlięi için her derse ait ders planı Bologna Bilgi Sistemine tanımlanmaktadır.

İş Saęlığı ve Güvenlięi Programı öğretim planı Kastamonu Üniversitesi Bologna Bilgi Sistemi ile yürütölmektedir. Bölüm öğretim planında yer alan tüm bilgiler (ders çıktıları, ders içerikleri, ders kaynakları vb.) dönem başında bu sistem yardımı ile güncellenmektedir. Ayrıca programın ders içeriklerini paylaşma, duyurular vb. için Meslek Yüksekokulu web sayfası ve Kastamonu Üniversitesi Öğrenci Bilgi Sistemi (ubys.kastamonu.edu.tr) ders yönetim sistemi kullanılmaktadır.

KANIT: [İSG Hizmetleri Konferansı](#)

KANIT: [Kalite Öğrenci Temsilcileri Toplantısı](#)

KANIT: [Akademik Kurul Toplantısı](#)

KANIT: [Birim Kalite Üst Komisyon Toplantısı](#)

5.4. Öğretim Planında "Temel Bilim Eğitimi" Düzeyi

İş Saęlığı ve Güvenlięi Programında en az 60 AKTS tutarında temel bilim ve sanat eğitimi içermektedir.

5.5. Öğretim Planında İlgili Disipline Uygun Mesleki Eğitim Düzeyi

En az bir buçuk yıllık ya da en az 48 kredi veyahut en az 90 AKTS kredisi tutarında temel (mühendislik, fen, saęlık vb.) bilimleri ve ilgili disipline uygun meslek eğitimi içermelidir. İş Saęlığı ve Güvenlięi Programında bir yılda 60 AKTS, 2 yılda ise toplam 120 AKTS kredisi bulunan, MEDEK tanımlarına göre teknik alan eğitimi veren bir Meslek Yüksekokulu programıdır. İş saęlığı ve güvenlięini sağlamaya yönelik disipline uygun dersler tüm yarıyıllarda yer almaktadır. Bu derslerde öğrencilerin genel alan bilgisini edinip daha sonra alana yönelik özel bilgileri edinmesine doęru bir sıralama izlenmektedir.

KANIT: [Program Öğretim Planı](#)

KANIT: [Ders Bilgi Paketleri](#)

5.6. Öğretim Planının Program Öğretim Amaçları ve Çıktılarına Erişim Desteęi

Programımızda gerek teorik gerekse pratik olarak eğitimler verilmektedir. Ayrıca program alanımıza uygun dijital destekli çalışmalarda mevcuttur. Öğretim planımızın, program öğretim amaçlarına katkı ve program çıktılarına katkı düzeyi Tablo 5.7.1’de verilmiştir.

5.7. Öğretim Planının Programa Özgü Ölçütleri Sağlama Düzeyi

İş Sağlığı ve Güvenliği Programının öğretim planının Programa Özgü Ölçütlere (PÖÖ) katkı düzeyi Tablo 5.4'te verilmiştir.

Tablo 5.7.1. Ders-Program Çıktısı İlişkisi

I. Yarıyıl Ders Planı											
Ders Kodu	Dersin Adı	P1	P2	P3	P4	P5	P6	P7	P8	P9	P10
AIITOL101	ATATÜRK İL. VE İNK. TARİHİ-I										
TDOL103	TÜRK DİLİ-I										
YDOL105	YABANCI DİL-I										
ISG23101	MAKİNE TEÇHİZATTA İSG	4	5	2	2	5	5	4	5	2	2
ISG23103	İŞ VE SOSYAL GÜVENLİK HUKUKU	5	5	4	3	2	5	5	1	4	1
ISG23105	İŞ SAĞLIĞI VE GÜVENLİĞİNE GİRİŞ	5	5	4	3	2	5	5	1	4	4
OSDM...	ORTAK SEÇMELİ DERS	2	2	2	2	2	2	2	2	2	2
ISG23107	İLK YARDIM	3	3	5	2	1	5	2	1	5	5
ISG23109	TEMEL BİLGİSAYAR TEKNOLOJİLERİ	2	3	2	1	1	5	2	1	2	2
ISG23111	EKİPMAN KULLANIMINDA İSG	4	3	2	5	5	5	4	4	2	2
ISG23113	SUNUM TEKNİKLERİ	1	2	1	2	1	5	4	1	2	3
II. Yarıyıl Ders Planı											
Ders Kodu	Dersin Adı	P1	P2	P3	P4	P5	P6	P7	P8	P9	P10
AIITOL102	ATATÜRK İL. VE İNK. TARİHİ-II										
TDOL104	TÜRK DİLİ-II										
YDOL106	YABANCI DİL-II										
ISG23102	İSG MEVZUATI	5	5	4	3	2	5	5	1	4	1
ISG23104	RİSK ETMENLERİ-I	5	4	4	5	3	1	3	1	2	2
ISG23106	ELEKTRİKLE ÇALIŞMALARDA İSG	5	5	2	2	5	4	4	4	2	5
ISG23108	KİŞİSEL KORUYUCU DONANIMLAR	5	5	5	4	5	4	4	4	3	5
ISG23110	UYARI İŞARETLERİ VE ETİKETLEME	5	5	5	4	1	4	2	3	2	2
ISG23112	İSG'DE EĞİTİM VE İLETİŞİM TEKNİKLERİ	2	2	2	3	1	5	2	2	4	2
ISG23114	ÇALIŞMA İLKELERİ VE ETİK	1	1	2	2	2	5	4	2	2	2
ISG23116	İŞ KAZASI VE SÜREÇ YÖNETİMİ	2	3	4	1	1	3	1	5	4	4
ISG23118	YAPI İŞLERİNDE İSG	5	5	4	1	4	2	4	5	1	4
ISG23120	ÇALIŞMA YAŞAMINDA ÖZEL RİSKLİ GRUPLAR	5	4	1	2	1	3	5	1	1	2
III. Yarıyıl Ders Planı											
Ders Kodu	Dersin Adı	P1	P2	P3	P4	P5	P6	P7	P8	P9	P10
ISG23201	RİSK YÖNETİMİ VE DEĞERLENDİRMESİ	5	5	5	5	5	5	5	4	5	4
ISG23203	RİSK ETMENLERİ-II	5	5	4	2	4	4	5	3	2	2
ISG23205	SEKTÖREL İSG UYGULAMALARI	5	5	2	3	5	3	5	5	5	3
ISG23207	ÇEVRE SAĞLIĞI VE ATIK YÖNETİMİ	4	5	5	1	2	4	4	4	1	4
ISG23209	ACİL DURUM YÖNETİMİ VE YANGINDAN KORUNMA	5	5	5	1	2	4	4	3	5	5
ISG23211	SAĞLIK GÖZETİMİ VE MESLEK HASTALIKLARI	5	4	2	1	1	3	3	3	3	5

ISG23213	ERGONOMİ	4	4	1	5	2	4	3	3	3	3
ISG23215	KİMYASAL RİSK ETMENLERİ	5	4	5	1	2	3	3	3	3	3
ISG23217	İŞ HİJYENİ	5	5	5	4	2	4	4	4	4	4
IV. Yarıyıl Ders Planı											
Ders Kodu	Dersin Adı	P1	P2	P3	P4	P5	P6	P7	P8	P9	P10
ISG23202	İŞLETMEDE MESLEKİ EĞİTİM	5	5	5	5	5	5	5	5	5	5

* İlişki düzeyleri 1 (çok düşük) ve 5 (çok yüksek) arasında ifade edilmiştir.

KANIT: [Program Yeterlilikleri](#)

KANIT: [Program Ders Bilgi Paketleri](#)

KANIT: [Paydaş Bildirimleri](#)

5.8. Öğretim Planı Uygulama Deneyimi

İş Sağlığı ve Güvenliği Programı öğretim planında temel eğitim, iş sağlığı ve güvenliği alan disiplinine yönelik derslerle birlikte öğrencilerin edindikleri kavramsal ve teorik bilgileri uygulayabilecekleri dersler yer almaktadır. Bu derslerden birisi İşletmede Mesleki Eğitim dersi. Bu dersler yoluyla öğrencilerin alanı tanıma, edindikleri bilgileri alanda uygulayabilme, alana yönelik yeni deneyimler kazanma, etik kuralları deneyimleme, birlikte çalışma ve hareket etme becerisi kazanma, iş alanını yakından gözleme ve yaşama gibi uygulama becerilerinde yetkin olmaları sağlanmaktadır.

KANIT: [Program Yeterlilikleri](#)

KANIT: [Program Ders Bilgi Paketleri](#)

5.8.1. Staj

Staj, öğrencilerin derslerde edindikleri teorik ve uygulamalı bilgileri sektördeki işletmelerde uygulama imkânı buldukları bir öğrenme yöntemidir. Bu amaçla öğrenciler eğitim süreleri içerisinde herhangi bir yaz döneminde 30 işgünü staj yapmaktadırlar. Programımızda Yaz Stajı uygulaması bulunmamaktadır.

5.8.2. İşbaşı Uygulamalı Eğitim

İş Sağlığı ve Güvenliği Programında İşletmede Mesleki Eğitim uygulaması yapılmaktadır. Öğrenciler üç yarıyıl boyunca teorik eğitim aldıktan sonra bir yarıyıl boyunca işletmelerde uygulamalı olarak mesleki eğitim almaktadır.

6. ÖĞRETİM KADROSU

6.1. Öğretim Kadrosunun Sayıca Yeterliliği

Mülkiyet Koruma ve Güvenlik Bölümü, üç öğretim elemanından oluşmaktadır. Öğretim görevlilerimiz, alanında bilgi ve donanım sahibi olup, ayrıca akademik çalışmalarına devam etmektedirler. Öğretim görevlilerimiz kendi çalışma alanları ile ilgili düzenlenen çeşitli eğitimlere katılmaktadır. Öğrenci merkezli öğrenme, uzaktan eğitim, ölçme değerlendirme, materyal geliştirme, proje hazırlama ve kalite güvencesi sistemi gibi alanlardaki yetkinliklerinin geliştirilmesine ilişkin planlar bulunmaktadır. Eğitim-öğretim kadrosunun mesleki gelişimlerini sürdürmek ve öğretim becerilerini iyileştirmek için yurt içi/dışı bilimsel etkinlikler teşvik edilmekte ve destek verilmektedir.

Bölüm içerisindeki akademik personel, bölüm başkanı ve öğretim elemanlarının görev tanımları UBYS (Üniversite Bilgi Yönetim Sistemi) üzerinden resmi olarak oluşturulmuş, bildirimi yapılmıştır.

KANIT: [Akademik Personel](#)

KANIT: E-39035439-900-2400067797 sayılı karar

KANIT: [Personel Görev Tanımları](#)

6.2. Öğretim Kadrosunun Nitelik Bakımından Yeterliliği

Yüksekokulumuzda, Mülkiyet Koruma ve Güvenlik Bölümü içerisinde aktif olan İş Sağlığı ve Güvenliği Programı (I. ve II. Öğretim) olmak üzere 1 adet program eğitim-öğretim faaliyetlerine devam etmektedir. Bölüm, öğretim alanı genelinde nitelikli üç öğretim elemanından oluşmaktadır.

Bölüm içerisindeki akademik personel, YÖK akademik personel bilgileri oluşturulmuştur.

KANIT: [Akademik Personel](#)

KANIT: [YÖK Akademik Personel](#)

6.3. Öğretim Kadrosunun Ders Verme Dışındaki Nitelikleri

İş Sağlığı ve Güvenliği Programı'nda ders veren öğretim kadrosunun ders verme dışındaki niteliklerine ilişkin bilgiler Tablo 6.1 ve Tablo 6.2'de gösterilmiştir.

Tablo 6.1. Öğretim Kadrosu Ders Yüğü Özeti

Öğretim Elemanı	TZ, YS, DSÜ ¹	Son İki Yarıyıda Verdiği Dersler (Dersin Kodu/Kredisi/Yarıyıl/Yılı) ²					Toplam Etkinlik Dağılımı		
		Ders Kodu	Dersin Adı	AKTS	Yıl	Dönem	Öğretim	Araştırma	Diğer ⁴
Öğr. Gör. İlknur DEMİR	TZ	ISG23101	MAKİNE TEÇHİZATTA İSG	5	2023	Güz	%100	%0	%0
Öğr. Gör. İlknur DEMİR	TZ	ISG23111	EKİPMAN KULLANIMINDA İSG	3	2023	Güz	%100	%0	%0
Öğr. Gör. İlknur DEMİR	TZ	ISG223	RİSK YÖNETİMİ VE DEĞERLENDİRMESİ	6	2023	Güz	%100	%0	%0

Öğr. Gör. İlknur DEMİR	TZ	ISG229	İŞ HİJYENİ	2	2023	Güz	%100	%0	%0
Öğr. Gör. İlknur DEMİR	TZ	OSDM116	ÇALIŞMA HAYATINDA YASAL SORUMLULUKLAR VE İŞ EKİPM. GÜV. KULLANIMI	3	2023	Güz	%100	%0	%0
Öğr. Gör. İlknur DEMİR	TZ	ISG23106	ELEKTRİKLE ÇALIŞMALARDA İSG	4	2023	Bahar	%100	%0	%0
Öğr. Gör. İlknur DEMİR	TZ	ISG23108	KİŞİSEL KORUYUCU DONANIMLAR	2	2023	Bahar	%100	%0	%0
Öğr. Gör. İlknur DEMİR	TZ	ISG224	SEKTÖREL İSG UYGULAMALARI	6	2023	Bahar	%100	%0	%0
Öğr. Gör. Ayşe ÖZDEMİR	TZ	ISG23107	İLK YARDIM	3	2023	Güz	%100	%0	%0
Öğr. Gör. Ayşe ÖZDEMİR	TZ	ISG23113	SUNUM TEKNİKLERİ	3	2023	Güz	%100	%0	%0
Öğr. Gör. Ayşe ÖZDEMİR	TZ	ISG219	YANGIN VE YANGINDAN KORUNMA	2	2023	Güz	%100	%0	%0
Öğr. Gör. Ayşe ÖZDEMİR	TZ	ISG221	SAĞLIK GÖZETİMİ VE MESLEK HASTALIKLARI	4	2023	Güz	%100	%0	%0
Öğr. Gör. Ayşe ÖZDEMİR	TZ	OSDM311	İLK YARDIM	3	2023	Bahar	%100	%0	%0
Öğr. Gör. Ayşe ÖZDEMİR	TZ	ISG23104	RİSK ETMENLERİ-I	5	2023	Bahar	%100	%0	%0
Öğr. Gör. Ayşe ÖZDEMİR	TZ	ISG226	ÇALIŞMA YAŞAMINDA ÖZEL RİSKLİ GRUPLAR	4	2023	Bahar	%100	%0	%0
Öğr. Gör. T. Bahadır ÖZDOĞRU	TZ	ISG23103	İŞ VE SOSYAL GÜVENLİK HUKUKU	5	2023	Güz	%100	%0	%0
Öğr. Gör. T. Bahadır ÖZDOĞRU	TZ	ISG23105	İŞ SAĞLIĞI VE GÜVENLİĞİNE GİRİŞ	5	2023	Güz	%100	%0	%0
Öğr. Gör. T. Bahadır ÖZDOĞRU	TZ	ISG23109	TEMEL BİLGİSAYAR TEKNOLOJİLERİ	3	2023	Güz	%100	%0	%0
Öğr. Gör. T. Bahadır ÖZDOĞRU	TZ	ISG227	ERGONOMİ	2	2023	Güz	%100	%0	%0
Öğr. Gör. T. Bahadır ÖZDOĞRU	TZ	OSDM143	AHLAK FELSEFESİ	3	2023	Güz	%100	%0	%0
Öğr. Gör. T. Bahadır ÖZDOĞRU	TZ	ISG23102	İSG MEVZUATI	4	2023	Bahar	%100	%0	%0
Öğr. Gör. T. Bahadır ÖZDOĞRU	TZ	ISG23114	ÇALIŞMA İLKELERİ VE ETİK	3	2023	Bahar	%100	%0	%0

¹TZ: Tam zamanlı, YZ: Yarı zamanlı, DSÜ: Ders saati ücretli öğretim elemanı.

²Her öğretim elemanı için son iki yarıyıldaki verdiği tüm dersleri (lisansüstü ve başka programda verilen dersler dâhil) sıralayınız. Gerektiğinde satır ekleyiniz.

³Etkinlik dağılımını, her bir öğretim elemanının toplam etkinliği %100 olacak biçimde yüzde olarak veriniz.

⁴Uzun süreli izinler ve sektör etkinlikleri bu sütunda gösterilir.

Tablo 6.2. Öğretim Kadrosu Ders Yükü Özeti

Öğretim Elemanının Adı ve Soyadı	Unvanı	TZ, YZ, DSÜ ²	Aldığı Son Akademik Unvan	Mezun Olduğu Son Kurum ve Mezuniyet Yılı	Deneyim Süresi (Yıl)			Etkinlik Düzeyi ³ (Yüksek, Orta, Düşük, Yok)		
					Kamu Özel Sektör Deneyimi	Öğretim Deneyimi	Bu Kurumdaki Deneyimi	Mesleki Kuruluşlarda	Araştırmada	Dış Paydaşlara Verilen Danışmanlıkta
İlknur DEMİR	Öğr. Gör.	TZ	Öğr. Gör.	Tokat Gaziosmanpaşa Üniversitesi, 2022	5	4	4	Orta	Yüksek	Orta
Ayşe ÖZDEMİR	Öğr. Gör.	TZ	Öğr. Gör.	Gaziantep Üniversitesi, 2016	3	8	8	Düşük	Orta	Yok
Temel Bahadır ÖZDOĞRU	Öğr. Gör.	TZ	Öğr. Gör.	Tokat Gaziosmanpaşa Üniversitesi, 2013				Düşük	Yüksek	Orta

¹Tabloyu programdaki her öğretim üyesi için doldurunuz. Gerekliyse ek sayfa kullanabilirsiniz.

²TZ: Tam zamanlı, YZ: Yarı zamanlı, DSÜ: Ders saati ücretli öğretim elemanı.

³Etkinlik düzeyi son 3 yılın ortalamasını yansıtmalıdır.

ÖZGEÇMİŞ				
Adı ve Soyadı	İlknur DEMİR			
Unvanı	Elektrik Elektronik Mühendisi- Öğretim Görevlisi			
Yabancı Dil	İngilizce	Sınav: YÖKDİL	Puan: 65,00	Yıl: 2017

ALINAN DERECELER			
Alınan Derece	Bölüm / Program	Üniversite	Tarih
Lisans	Mühendislik Fakültesi/ Elektrik-Elektronik Mühendisliği	Karadeniz Teknik Üniversitesi	2015
Yüksek Lisans	Fen Bilimleri Enstitüsü/ Elektrik-Elektronik Mühendisliği A.B.D.	Tokat Gaziosmanpaşa Üniversitesi	2019
Yüksek Lisans	Lisansüstü Eğitim Enstitüsü/ İş Sağlığı ve Güvenliği A.B.D.	Tokat Gaziosmanpaşa Üniversitesi	2022
Doktora	Lisansüstü Eğitim Enstitüsü/ Elektrik-Elektronik Mühendisliği A.B.D.	Tokat Gaziosmanpaşa Üniversitesi	Devam Ediyor

KURUMLA İLGİLİ BİLGİLER		
Kuruma İlk Atanma Tarihi	29.12.2020	
Kurumdaki Hizmet Süresi	4 Yıl	
Kurumda Alınan Unvanlar	Birim	Tarih
Öğretim Görevlisi	İş Sağlığı ve Güvenliği Programı	2020 – ...

DİĞER İŞ DENEYİMİ		
Çalıştığı Kurum / İşletme	Çalışma Süresi	Pozisyon / Unvan
Orman Genel Müdürlüğü	4 ay	Elektrik-Elektronik Mühendisi
Tokat Jandarma Bölge Komutanlığı	3 ay	Elektrik-Elektronik Mühendisi
Türkiye Petrolleri Genel Müdürlüğü	1,5 yıl	Şantiye Şefi/ Elektrik-Elektronik Mühendisi
TANAP Lot 2 (Sivas) Doğalgaz Valf İstasyonları	1 yıl	Şantiye Şefi/ Elektrik-Elektronik Mühendisi
Bayra Hidro Elektrik Santrali	2 ay	Şantiye Şefi/ Elektrik-Elektronik Mühendisi
Karayolları 10. Bölge Müdürlüğü	3 ay	Şantiye Şefi/ Elektrik-Elektronik Mühendisi
NAS Enerji Kapıdağ RES	3 ay	Şantiye Şefi/ Elektrik-Elektronik Mühendisi
Demirler Elektrik İnş.Taah.San.Tic.Ltd.Şti.	1 yıl	Şantiye Şefi/ Elektrik-Elektronik Mühendisi
Kale Sur İnş.Nak.Gıd. ve Hizmet İşlet.San.Tic. Ltd. Şti	2 ay	Şantiye Şefi/ Elektrik-Elektronik Mühendisi

ÜYE OLUNAN MESLEKİ VE BİLİMSEL KURULUŞLAR		
Kurum / Kuruluş Adı	Üye Olunan Yıl	Görev
Elektrik Mühendisleri Odası	2015	Üye

KURUMSAL VE MESLEKİ HİZMETLER (Görevler)			
Yıl	Görev	Başlangıç Tarihi	Bitiş Tarihi
2015	Elektrik-Elektronik Mühendisi	2015	2020
2020	Öğretim Görevlisi	2020	Devam Ediyor
2022	Yüksekokul Kurulu Üyesi	2022	Devam Ediyor
2022	Bölüm Başkanı	2022	Devam Ediyor

SON 5 YILDAKİ YAYINLAR

A. Uluslararası Hakemli Dergilerde Yayımlanan Makaleler	
1.	
2.	
3.	

B. Uluslararası Bilimsel Toplantılarda Sunulan ve Bildiri Kitabında Basılan Bildiriler	
1.	
2.	
3.	

C. Yazılan Ulusal/Uluslararası Kitaplar ve Kitaplarda Bölümler	
1.	
2.	
3.	

D. Ulusal Hakemli Dergilerde Yayımlanan Makaleler	
1.	
2.	
3.	

E. Ulusal Bilimsel Toplantılarda Sunulan ve Bildiri Kitaplarında Basılan Bildiriler	
1.	Demir, İ., Emeksiz, C. 2021. "Farklı Regresyon Teknikleri Kullanarak Rüzgar Hızına Etkiyen Meteorolojik Parametrelerin İncelenmesi". Yayın Yeri: Gaziosmanpaşa Bilimsel Araştırma Dergisi (GBAD) Gaziosmanpaşa Journal of Scientific Research
2.	Demir, İ., Emeksiz, C. 2021. "Denklem Takımları Geliştirerek Rüzgar Hızı Tahminlemesinde Baskın Parametrelerin Belirlenmesi" Yayın Yeri:IV. ULUSAL MÜHENDİSLİKTE BİLİMSEL VE MESLEKİ ÇALIŞMALAR KONGRESİ
3.	

ÖZGEÇMİŞ

Adı ve Soyadı	Ayşe ÖZDEMİR
Unvanı	Hemşire - Öğretim Görevlisi

ALINAN DERECELER			
Alınan Derece	Bölüm / Program	Üniversite	Tarih
Lisans	Sağlık Yüksekokulu/ Hemşirelik	Fırat Üniversitesi	2012
Yüksek Lisans	Sağlık Bilimleri Enstitüsü/ İç Hastalıkları Hemşireliği	Gaziantep Üniversite	2016
Doktora	Sağlık Bilimleri Enstitüsü/ İç Hastalıkları Hemşireliği	Sağlık Bilimleri Üniversitesi	Devam Ediyor

KURUMLA İLGİLİ BİLGİLER		
Kuruma İlk Atanma Tarihi	02.11.2016	
Kurumdaki Hizmet Süresi	8 Yıl	
Kurumda Alınan Unvanlar	Birim	Tarih
Öğretim Görevlisi	İş Sağlığı ve Güvenliği Programı	2016 – ...

DİĞER İŞ DENEYİMİ		
Çalıştığı Kurum / İşletme	Çalışma Süresi	Pozisyon / Unvan
Gaziantep Eğitim ve Araştırma Hastanesi	3 Yıl	Hemşirelik/ Hemşire

KURUMSAL VE MESLEKİ HİZMETLER (Görevler)			
Yıl	Görev	Başlangıç Tarihi	Bitiş Tarihi
2013	Hemşire	2013	2016
2016	Öğretim Görevlisi	2016	Devam Ediyor
2018	Yönetim Kurul Üyesi	2018	Devam Ediyor
2019	Bölüm Başkanlığı	2019	2022

SON 5 YILDAKİ YAYINLAR	
A. Uluslararası Hakemli Dergilerde Yayımlanan Makaleler	
1.	Ayşe Özdemir, Nimet Ovayolu, Özlem Ovayolu, 2019, The Effect Of Motivational Interview Persons With Diabetes On Self-Management And Metabolic Variables, Yayın Yeri: Journal Of The Pakistan Medical Association
2.	Ayla Demirtaş, Ayşe Özdemir, 2021, Üniversite Öğrencileri Arasındaki Sağlıklı Yaşam Biçimi Davranışlarının Kesitsel Değerlendirilmesi, Yayın Yeri: International Social Sciences Studies Journal
3.	

B. Uluslararası Bilimsel Toplantılarda Sunulan ve Bildiri Kitabında Basılan Bildiriler	
1.	
2.	
3.	

C. Yazılan Ulusal/Uluslararası Kitaplar ve Kitaplarda Bölümler	
1.	
2.	
3.	

D. Ulusal Hakemli Dergilerde Yayımlanan Makaleler	
1.	
2.	
3.	

E. Ulusal Bilimsel Toplantılarda Sunulan ve Bildiri Kitaplarında Basılan Bildiriler	
1.	Ayşe Özdemir, Vicdan İtişgen, Gülten Güvenç, Emine İyigün, (04.12.2019 -06.12.2019), 2019, Akut Lenfoblastik Lösemili Hastanın Hemşirelik Bakımında Leminger'in Gün Doğumu Modelinin Kullanımı: Olgu Sunumu, Yayın Yeri:1. Uluslararası 2. Ulusal Onkoloji Hemşireliği Kongresi
2.	
3.	

ÖZGEÇMİŞ	
Adı ve Soyadı	Temel Bahadır ÖZDOĞRU
Unvanı	Öğretim Görevlisi

ALINAN DERECELER			
Alınan Derece	Bölüm / Program	Üniversite	Tarih
Lisans	İktisadi ve İdari Bilimler Fakültesi İktisat Bölümü	Karadeniz Teknik Üniversitesi	2007
Yüksek Lisans	Sosyal Bilimler Enstitüsü/ İktisat A.B.D.	Tokat Gaziosmanpaşa Üniversitesi	2013

KURUMLA İLGİLİ BİLGİLER		
Kuruma İlk Atanma Tarihi	16.11.2012	
Kurumdaki Hizmet Süresi	12 Yıl	
Kurumda Alınan Unvanlar	Birim	Tarih
Öğretim Görevlisi	İş Sağlığı ve Güvenliği Programı	2012 – ...

DİĞER İŞ DENEYİMİ		
Çalıştığı Kurum / İşletme	Çalışma Süresi	Pozisyon / Unvan
SGK	1 yıl	Sigorta ve BAĞ-KUR Servisi
Sinop Üniversitesi	3,5 yıl	Genel Sekreterlik ÖİDB
Devlet Okulları	1 yıl	

ÜYE OLUNAN MESLEKİ VE BİLİMSSEL KURULUŞLAR		
Kurum / Kuruluş Adı	Üye Olunan Yıl	Görev

KURUMSAL VE MESLEKİ HİZMETLER (Görevler)			
Yıl	Görev	Başlangıç Tarihi	Bitiş Tarihi
2012	Öğretim Görevlisi	2012	2021
2021	Öğretim Görevlisi	2021	Devam Ediyor

6.4. Atanma ve Yükseltme

Bölüm içerisindeki Öğretim Elemanlarımızın atama ve yükselme kriterleri Kastamonu Üniversitesi Öğretim Üyesi Dışındaki Öğretim Elemanı Kadrolarına Yapılacak Atamalarda Uygulanacak Merkezi Sınav İle Giriş Sınavlarına İlişkin Usul ve Esaslar Hakkında Yönetmeliğe göre uygulanmaktadır.

KANIT: [Öğretim Üyesi Dışındaki Öğretim Elemanı Kadrolarına Yapılacak Atamalarda Uygulanacak Merkezi Sınav İle Giriş Sınavlarına İlişkin Usul ve Esaslar Hakkında Yönetmelik](#)

6.4.1. Öğretim Üyesi Atama ve Yükseltme Kriterleri

Öğretim üyesi atama ve yükseltmeleri, 2547 Sayılı Yükseköğretim Kanunu ve Öğretim Üyeliğine Yükseltme ve Atama Yönetmeliği ile Kastamonu Üniversitesi Öğretim Üyeliğine Yükseltme ve Atama Yönergesi esaslarına göre yapılmaktadır. Kadro ilanı sonrasında, öğretim üyeliği kadrolarına başvuracak olan adaylar, 2547 sayılı Kanun ve Öğretim Üyeliğine Yükseltme ve Atama Yönetmeliği ve Kastamonu Öğretim Üyeliğine Yükseltme ve Atama Yönergesi kapsamında istenen bilgi ve belgeler ile akademik çalışmalarının yer aldığı dosyayı ilanda belirtilen ilgili birime sunar. Ayrıca başvuru sahibi, dosyasındaki yayınların ve etkinliklerin yer aldığı dijital kopyayı içeren jüri sayısı kadar taşınabilir belleği, CD ya da DVD'yi, başvuru dosyasına ilave eder. İlan edilen kadroya başvuran adayların dosyaları, öncelikle kadro ilanı yapılan birim amiri tarafından belirlenecek Ön İnceleme ve Değerlendirme Komisyonunca ön incelemeye alınır. En az üç öğretim üyesinden oluşan Ön İnceleme ve Değerlendirme Komisyonu, adayların dosyalarını bu yönergede atanma için şart koşulan asgari koşulları sağlayıp sağlamadığı yönünden inceler ve hazırlayacağı raporu Müdürlüğe sunar. Ön görülen asgari koşulları sağlayan adayın ilan edilen kadrolara başvurusu kabul edilir. Asgari koşullar açısından dosyası reddedilen adaylar, tebliğ tarihinden itibaren yedi gün içerisinde Komisyona sunulmak üzere itirazlarını Müdürlüğe yaparlar. Komisyon yapılan itirazı üç gün içerisinde karara bağlar. Kabul edilen başvuru için Kastamonu Üniversitesi Öğretim Üyeliğine Yükseltme ve Atama Yönergesinin ilgili maddesine göre süreç başlamış olur. Puanlamaya dayalı ön değerlendirmenin gerektirdiği koşulların sağlanmış olması, akademik atamalarda adaylar için bir hak oluşturmaz. İlgili kanun, yönetmelik ve yönerge kanıtlarda sunulmuştur.

KANIT: [Mevzuat Hükümleri](#)

KANIT: [Mevzuat Hükümleri](#)

KANIT: [Yönetmelik](#)

KANIT: [Yönetmelik](#)

7. ALTYAPI

7.1. Öğretim için Kullanılan Sınıflar ve Donanımı

Yüksekokulumuz, toplam 22.500 m²'lik kampüs alanına, iki adet bina, bir sosyal tesis yapılarına sahiptir. Toplamda 29 derslikli sınıf, bölümümüze ait İş Sağlığı ve Güvenliği Laboratuvarı ve Bilgisayar Laboratuvarına sahip olup toplamda 11.900 m² 'lik kapalı alana sahiptir. Voleybol, Futbol sahası, yemekhane-kantin bahçesi, kamelyalar, oturma alanları, yürüyüş yollarına sahip Yüksekokulumuzda; konser, bahar şenliği, spor müsabakaları gibi açık alan organizasyonları yapılabilmektedir.

Kullanılan dersliklerin her birinde projeksiyon cihazı, projeksiyon perdesi, dersi veren öğretim elemanının kullanımı için kablolu/kablosuz internet bağlantısı, beyaz yazı tahtası ile ergonomik tekli öğrenci masaları ve sıraları yer almaktadır. Derslikler eğitim ve öğretimin verimli ve etkin sürdürülebilmesi için atmosfer açısından uygundur. Yüksekokul bünyesinde yer alan teorik eğitim amaçlı dersliklerin kapasitesi ve teknik donanımı derslerin sürdürülmesi açısından yeterli düzeydedir.

KANIT: [Fiziki Yapı](#)

KANIT: [Sanal Tur](#)

7.2. Ders Dışı Etkinliklere İlişkin Ortam ve Altyapı

Tosya Meslek Yüksekokulu, öğrencilerini akademik ve mesleki açıdan olduğu kadar, sosyal ve kültürel olarak da eğitmeyi ve geliştirmeyi hedeflemektedir. Bu hedef doğrultusunda, Yüksekokul yönetimi ve Sağlık, Kültür ve Spor Daire Başkanlığı'na bağlı bir birim olarak faaliyet gösteren kulüp ve topluluklar faaliyette bulunmaktadır Tosya Meslek Yüksekokulu'nda düzenlenen etkinlikler internet üzerinden, okul web sayfalarından ve sosyal medya hesaplarından duyurulmaktadır. Ayrıca Yüksekokulumuzda öğrenci gelişimini desteklemek amaçlı spor turnuvaları düzenlenmektedir (2023 yılında 6 Şubat depremleri nedeniyle düzenlenememiştir). Her yıl mezuniyet töreninde farklı branşlarda düzenlenen turnuvaların birinci takımları ödüllendirilmektedir. Yüksekokulumuz bünyesinde yer alan konferans ve seminer salonlarında öğrencilerin ve okulumuzun düzenlediği konferans, panel, sempozyum, kongre, tiyatro ve konserler yapılabilmektedir

Tosya Meslek Yüksekokulunda, öğrencilerin ders dışındaki zamanlarını değerlendirebilmeleri için;

- Ders aralarında atıştırmalıklar ile çeşitli sıcak-soğuk içeceklerle ulaşabilecekleri ve vakit geçirebilecekleri kantin bulunmaktadır (B blok, zemin kat).
- Kampüs bahçesinde dinlenmeleri için gölgelikli banklar ve kamelyalar bulunmaktadır.
- Bahçede basketbol, voleybol ve futbol oynayabilecekleri sahalarda mevcuttur.
- Öğrencilerin kullanımına açık yemekhane bulunmaktadır.

KANIT: [Fiziki Yapı](#)

7.2.1. Uygulama Alanlarına İlişkin Genel Bilgiler

Bölümüne ait İş Sağlığı ve Güvenliği Laboratuvarı ve Bilgisayar Laboratuvarında sahip olup öğrencilere mesleki uygulama becerisi kazandırma açısından yüksekokul bünyesinde eğitim verilmektedir.

KANIT: [Sanal Tur](#)

7.2.2. Öğretim Elemanlarının Olanakları

7.2.2.1. Öğretim Elemanlarının Ofis Olanakları

Öğretim elemanlarının kendilerine ait tek kişilik ofisleri bulunmaktadır. Ofisler oldukça geniş (yaklaşık 25 m²) ve havadar, aynı zamanda öğrencilerin de ihtiyaç duyduklarında kolayca erişebilecekleri eğitim binalarından A Blok 3. ve 4. katlarda konumlandırılmıştır.

7.2.2.2. Öğretim Elemanlarına Ofislerde Sağlanan Donanımlar

Öğretim elemanlarına ofislerinde çalışma masası, ofis koltuğu, masaüstü bilgisayar, kitaplık, misafir koltukları, sehpa, askı, internet, telefon vb. olanaklar sağlanmaktadır. Öğretim elemanlarına sağlanan destekler bilimsel araştırma faaliyetlerinin yürütülmesi ve öğretim amaçlı derslerin yürütülmesinde ihtiyaç duyulan talebi karşılayacak niteliktedir.

7.3. Kütüphane

Kastamonu Üniversitesi Kütüphanesi; görevlerini en iyi şekilde yerine getirmek ve üniversitenin en önemli bilgi yuvalarından biri haline gelmek için özveriyle, kararlı ve her türlü imkânı seferber eden bir prensip anlayışı ile çalışmaktadır. Bu amaçla teknolojik gelişmelere paralel olarak gerek ulusal gerekse uluslararası standartlar takip edilerek, üniversite ve araştırmacılara hizmet verilmektedir. Bütün bu çalışmaların sonucunda üniversite ve araştırmacılar için oluşturulan koleksiyonda kanıtlarda yer verilen olanaklar yer almaktadır. Kütüphanede bulunan basılı yayınlar, süreli yayınlar, elektronik kaynaklar ve diğer kütüphane kaynakları öğrencilerin kullanımına sunulmuştur. Ayrıca kütüphane içinde bulunan genel çalışma alanları, grup çalışma odaları, 7/24 çalışma salonu, bilgisayar salonu, self-check cihazı (otomatik ödünç iade makinesi), katalog tarama bilgisayarları, internet erişimi ve fotokopi-çıkartma hizmetinden öğrencilerimiz faydalanabilmektedir. Engelli bireylerin kütüphane olanaklarından yararlanmalarını sağlamak ve kolaylaştırmak amacıyla kütüphane girişinde engelli giriş yolları, anonslu asansör ve bina içerisinde her katta engelli tuvaletleri bulunmaktadır.

KANIT: [Kütüphane](#)

7.4. Güvenlik Önlemleri

Öğretim ortamında ve öğrenci laboratuvarlarında gerekli güvenlik önlemleri alınmış, uyulması gereken kurallar ve temel iş sağlığı ve güvenliği ile ilgili eğitimler verilmiştir. Kurallar laboratuvar ve çalışma alanlarına yazılı olarak asılmıştır.

KANIT: [Üniversitelerde İş Sağlığı ve Güvenliği Hizmetleri Konferansı](#)

KANIT: [Yüksekokulda İSG Eğitim Faaliyeti](#)

7.4.1. Kampüste ve Binada Alınan Güvenlik Önlemleri

Kampüs girişinde güvenlik kulübesi ve güvenlik personeli bulunmaktadır. Yaya ve araç giriş çıkışları denetlenmektedir. Meslek Yüksekokulunun kampüs çevresi, binaların içi ve çevresi 36 adet güvenlik kamerası ile 24 saat izlenmektedir.

7.4.1.1. Programın Gerektirdiği İlave Güvenlik Önlemleri

Program, ilave güvenlik önlemleri gerektirmemektedir. Ancak uygulama alanları kamera kaydı ile kontrol edilmektedir.

7.4.2. Yangın Önlemleri

7.4.2.1. Kampüs Ortamı ve Eğitim Binasında Alınan Yangın Önlemleri

Kastamonu Üniversitesi, Tosya Meslek Yüksekokulu'nda yer alan tüm akademik, idari ve sosyal amaçlı tüm binalarda Kastamonu Üniversitesi Yangın Talimatına göre (KYS-TL-013) yangın önlemleri alınmış durumdadır. Bu kapsamda Tosya Meslek Yüksekokulu binalarının her katında periyodik olarak bakım ve dolumu yapılan kuru kimyevi tozlu yangın söndürücülerini barındıran yangın dolapları ile birlikte olası bir yangın durumunda uygulanması gereken yönergeler bulunmaktadır. Ayrıca Tosya Meslek Yüksekokulu'nda sivil savunma ve acil durum komisyonu oluşturularak sorumlular binaların her bir katına asılmış ve yayımlanmıştır. Diğer yandan olası iş kazalarının (yangın ve ilkyardım dahil) önlenmesi amacı ile 30/06/2012 tarih 6331 Sayılı İş Sağlığı ve Güvenliği Kanunu'nun 4.,5.,11.,12.,13. maddeleri ile İş Sağlığı ve Güvenliği Kurulları Hakkında Yönetmeliğin 8. Maddesine dayanılarak, Kastamonu Üniversitesi İş Sağlığı ve Güvenliği Birimi kurulmuştur. Bununla birlikte, eğitim binalarımız içerisinde yangın merdivenleri de bulunmaktadır.

KANIT: [Yangın Talimatı](#)

KANIT: [Acil Durum Müdahale Ekipleri](#)

KANIT: [Kastamonu Üniversitesi İSG Koordinatörlüğü](#)

7.4.2.2. Programın Gerektirdiği İlave Yangın Önlemleri

İş Sağlığı ve Güvenliği bölüm laboratuvarında yangına sebep olabilecek herhangi bir donanım mevcut değildir. Buna rağmen laboratuvarda duman sensörü ve yangın söndürme tüpü bulunmaktadır.

7.4.3. İlkyardım Önlemleri

7.4.3.1. Kampüste ve Binada Sağlanan İlkyardım Önlemleri

İlkyardım hizmetleri kapsamında tüm akademik ve idari birimlerde yangın ve ilkyardım ekipleri oluşturularak, ilk yardım talimatları kolay görülebilen alanlara asılmış; ecza dolapları ise kullanıma tahsis edilmiş vaziyettedir.

Kastamonu Üniversitesi İş Sağlığı ve Güvenliği Birimi eğitim ve denetim faaliyetleri ile iş ortamlarının güvenlik düzeyinin yükseltilmesi konusunda çalışmalarına devam etmektedir. Kampüs genelinde alınmış olan ilkyardım tedbirleri, Tosya Meslek Yüksekokulu bina ve uygulama atölyelerinde de alınmış olup, ilkyardım talimatları asılmış ve ecza dolabı kullanıma sunulmuştur.

KANIT: [Acil Durum Müdahale Ekipleri](#)

7.4.4. Engelliler için Önlemler

Tosya Meslek Yüksekokulu bünyesinde başta özel gereksinimli bireyler ve aileleri olmak üzere toplumdaki dezavantajlı gruplara yönelik faaliyetler birimimizin odaklandığı alanlar arasında önemli bir yer işgal etmektedir. Engelli öğrencilerin eğitim olanaklarını iyileştirmek için engelli öğrenci birimi koordinatörlüğü ile iş birliği yapılmaktadır. Üniversitemizin Engelsiz Üniversite Koordinatörlüğü, üniversitemizde öğrenim gören engelli öğrencilerin akademik, idari, fiziksel, psikolojik, barınma ve sosyal alanlarla ilgili ihtiyaçlarını tespit etmek ve öğrenim yaşamlarını bu doğrultuda kolaylaştırmak için gerekli tedbirleri almak, bu yönde düzenlemeler yapmak ve yapılan çalışmaların sonuçlarını değerlendirmek amacıyla kurulmuştur. Yüksekokulumuzda öğrenim görmekte olan ve eğitim alma talebinde bulunan öğrenciler ile ilgili süreçler yönetmeliğe uygun bir şekilde oluşturulmuş olan birim koordinatörlüğü tarafından takip edilmekte ve öğrencilerin sorunları hızlı bir şekilde çözüme kavuşturulmaktadır. Meslek Yüksekokulumuzda öğrenim gören engelli öğrencilere yönelik eğitim öğretim ve sınav- değerlendirme süreç ve işlemleri Engelli Öğrenci Eğitim-Öğretim ve Sınav Uygulama Yönergesi kapsamında yürütülmektedir. Meslek Yüksekokulumuz binası fiziki olarak engelli öğrencilerin rahatlıkla eğitim görebilecekleri şekilde uygunluğa sahiptir. Yönetmeliklerde engelli öğrenciler için belirtilen bütün ayrıcalıklar sağlanmakta ve bu konuda Müdürlük gerekli bütün önlemleri almaktadır. Ayrıca Yüksekokulumuz içerisinde yer alan ihtiyaç sahibi olan öğrencilerimiz için kısmi zamanlı çalışma ve yemek bursu gibi destekler için gerekli çalışmalar gerekli kurullarca yapılmaktadır. Kısmi zamanlı öğrenci başvuruları ve yemek bursu öğrenci başvuruları için gerekli duyurular akademik birim web sitesi ve birim panolarında duyurulmaktadır.

KANIT: [Engelsiz Üniversite Koordinatörlüğü](#)

KANIT: [Engelli Öğrenci Eğitim-Öğretim ve Sınav Uygulama Yönergesi](#)

KANIT: [Sanal Tur](#)

KANIT: [Burs Başvuru Örneği](#)

7.4.4.1. Kampüs Ortamında Rampaların Varlığı

Tosya Meslek Yüksekokulu binasında engelli bireyler için A ve B Blok binaların bina girişinde birer adet engelli asansörü ve binaların içerisinde asansör bulunmaktadır.

7.4.4.2. Eğitim Binasında Rampaların Varlığı

Eğitim binalarında rampa bulunmamaktadır.

7.4.4.3. Eğitim Binasında Engelli Asansörü Varlığı

Tosya Meslek Yüksekokulu A ve B blok bina girişinde birer adet engelli asansörü bulunmaktadır. A ve B Blok binaların tamamında engelli lavabosu bulunmaktadır.

8. KURUM DESTEĞİ VE PARASAL KAYNAKLAR

8.1. Bütçe Süreci ve Kurumsal Destek

Kastamonu Üniversitesi'nin yapıcı anlamda bütün karar ve tavırlara karşı kendisini vizyoner edinmesi, olumlu ve katma değer yaratan alanlara desteği, geliştirici unsurlara karşı olumlayıcı, inşa edici ve sürdürülebilir yapıcı liderliği, finansal kaynaklar ve bu kaynakların yerinde dağıtımında izlediği bütün yöntemler ve çalışmalar ile programın kalitesini korumaya çalışmakta, bunun sürdürülebilmesini sağlayacak düzeyde planlama yapmaktadır.

Öğrencilerin eğitsel, bilişsel ve sosyal olarak çevrelerinde toplumsal gerekliliklerini, iş organizasyonuna sahip her kurum ve kuruluş için zorunluklarını ve eksiklikleri halinde hissedilecek tehlikelerin varlığını anlatacak olan her çalışma, sempozyum, seminer ve bilgilendirme amaçlı tamamlayıcı geziler adına Kastamonu Üniversitesi olarak yapılan tüm yurt içi ve yurt dışı faaliyetlerinde öğrencilerimizin ve öğretim elemanlarımızın katılımlarına destek verilir.

Kastamonu Üniversitesi bünyesinde diğer akademik birimlerinde çalışmalarında kullanabileceği pek çok araştırma laboratuvarı ve farklı uygulama ve araştırma merkezi bulunmaktadır. Bu araştırma merkezlerinde gerçekleştirilen veya gerçekleştirilecek çoğu çalışma Bilimsel Araştırma Projeleri ve TÜBİTAK tarafından mali olarak desteklenmektedir. Tosya Meslek Yüksekokulu bünyesinde İş Sağlığı ve Güvenliği Laboratuvarı, Bilgisayar Laboratuvarı olmak üzere bölüm özelindeki çalışmalarda kullanılmak üzere iki adet laboratuvar bulunmaktadır. Disiplinler arası ve ortak çalışmalar yapabilecek alanlarda öğretim elemanları bu laboratuvarları araştırmalarında rahatlıkla kullanabilmektedir. Araştırma ve bilimsel etkinliklere katılan öğretim elemanları ilgili yönerge kapsamında da desteklenmektedir. Mülkiyet Koruma ve Güvenlik Bölümü, İş Sağlığı ve Güvenliği Programı öğrenciler ve öğretim elemanlarımız için bu konularda etkinlik düzenlemektedir.

KANIT: [Kastamonu Üniversitesi Bilimsel Araştırma Projeleri](#)

KANIT: [TÜBİTAK Öğrenci Projeleri Destekleme Programları](#)

8.1.1. Program Bütçesinin Oluşturulma Süreci

İş Sağlığı ve Güvenliği Programına ayrılmış özel bir bütçe bulunmamaktadır. Programda görevli öğretim elemanlarının maaşları, ek ders ücretleri, SGK giderleri vb. ödemeler Tosya Meslek Yüksekokulu Müdürlüğü tarafından karşılanmaktadır.

8.2. Bütçenin Öğretim Kadrosu Açısından Yeterliliği

8.2.1. Öğretim Kadrosu Açısından Bütçenin Yeterliliği

Kastamonu Üniversitesi tarafından sağlanan kaynaklar, nitelikli bir öğretim kadrosunu çekecek, tutacak ve mesleki gelişimini sürdürmesini sağlayacak yeterlilikte sağlanmaya çalışılmaktadır. Mülkiyet Koruma ve Güvenlik Bölümü açısından kaynaklar değerlendirildiğinde nitelikli bir öğretim kadrosunu çekecek, tutacak ve mesleki gelişimlerini devam ettirmelerini sağlayacak yeterlilikte olmakla birlikte bölgedeki sanayi-üniversite iş birliği açısından bir takım bilgilendirici ve varsa problemleri çözücü öneriler

perspektifini de artırıcı çalışmalar yapılmaktadır. Bölüm ihtiyaçları ve üniversite-sanayi işbirliği bakımından efektif bir çalışma ortamı sağlanması açısından multidisipliner bir akademik kadro oluşturulmaktadır.

Bölümümüzde görev yapan öğretim elemanlarının araştırma performansını değerlendirmeye ve izlemeye yönelik Akademik Performans Değerlendirmesi yapılmaktadır. Bununla birlikte, YÖKSİS verilerine ulaşarak öğretim elemanlarının araştırma performanslarına yönelik bilgiler gözlemlenebilmektedir. Böylece Bölümümüz öğretim elemanlarının yaptıkları bilimsel çalışma çıktılarını anlık olarak öğrenciler, iç ve dış paydaşlar tarafından görülebilmektedir. Yüksekokul Müdürü, Bölüm Başkanları gibi birim amirleri ise görevli tüm akademik personelin performansını takip edebilmekte ve değerlendirilebilmektedir.

Bölüm öğretim kadrosunun yapılanması ve kısa-orta ve uzun dönemli akademik kadro gelişim planlamaları, Tosya Meslek Yüksekokulu Müdürlüğüne Kastamonu Üniversitesi Rektörlüğü'ne yıllık olarak kadro ihtiyacı bildirilmektedir. Rektörlük makamı onayı ve merkezi bütçe olanakları doğrultusunda bölüme kadro tahsisi gerçekleştirilmekte, tahsis sürecinde tahsise ilişkin bütçe de sağlanmaktadır.

KANIT: [Akademik Veri Yönetim Sistemi](#)

8.2.2. Öğretim Elemanlarına Kendilerini Geliştirmesi İçin Sağlanan Bütçe Olanakları

Öğretim elemanlarının projeler için ihtiyaç duydukları finansal destekler Kastamonu Üniversitesi bünyesinde faaliyet gösteren Bilimsel Araştırma Projeleri Koordinasyon Birimi (BAP) tarafından sağlanmaktadır. Bu kapsamda çeşitli projeler BAP tarafından değerlendirmeye alınmakta ve uygun görülen projeler BAP koordinatörlüğünde yürütülmektedir.

KANIT: [Proje Birimi](#)

KANIT: [Kastamonu Üniversitesi Bilimsel Araştırma Projeleri](#)

KANIT: [TÜBİTAK Öğrenci Projeleri Destekleme Programları](#)

8.3. Altyapı ve Donanım Desteği

8.3.1. Altyapı ve Donanımı Temin Etmek İçin Parasal Desteğin Yeterliliği

Kastamonu Üniversitesi tarafından Mülkiyet Koruma ve Güvenlik Bölümü İş Sağlığı ve Güvenliği Programı için gereken altyapıyı temin etmeye, bakımını yapmaya ve işletmeye yetecek parasal kaynakların planlaması yapılmaktadır. Bölüm ihtiyaçları için güncel ihtiyaçlara göre ekstra talepler Mülkiyet Koruma ve Güvenlik Bölüm Kurulu tarafından bağlı olduğu müdürlüğe iletilebilmektedir. Meslek Yüksekokulu bütçesi ölçüsünde taleplere cevap vermektedir. Okul bütçesini aşan talepler durumunda ise giderler Kastamonu Üniversitesi Rektörlüğü tarafından karşılanmaktadır. Programda ihtiyaç duyulan altyapı ve donanımın temini, ilgili altyapı ve donanımın bakımı ve işletilmesi amacıyla Tosya Meslek Yüksekokulu Müdürlüğü, Kastamonu Üniversitesi Rektörlüğü merkezi bütçesinden finansman talep edilmektedir. Üniversite tarafından Meslek Yüksekokulu için tahsis edilen bütçe teorik ve uygulamalı derslerin sürdürülebilmesi,

gerekli ekipman ve malzemelerin tahsisi, makine ve teçhizatın düzenli bakımı, uygulamalı dersler için gerekli malzemelerin temini ve paket programların kiralanması için yeterli düzeydedir. Laboratuvarlardaki teçhizatın bakımı periyodik olarak sağlanan bütçeden yaptırılmaktadır. Buna ek olarak, dersliklerdeki öğretim donanımı (projeksiyon cihazı, perde vb.) her dönem belirli aralıklarla gözden geçirilmekte ve olası aksaklıklar ve sorunlara anında müdahale imkânı edinilmektedir. Bu konularda bütçe planlaması dönem başında yapılmakta ve sağlanan bütçenin yetersiz kaldığı durumlarda, işlerliğin aksatılmaması için üniversite yönetiminden ek bütçe desteği alınmaktadır.

KANIT: [Kastamonu Üniversitesi 2020-2024 Stratejik Planı](#)

8.4. Teknik ve İdari Personel Yeterliliği

8.4.1. Teknik ve İdari Personelin Sayıca Yeterliliği

Tosya Meslek Yüksekokulu bünyesinde bir yüksekokul sekreteri, iki öğrenci işleri memuru, iki personel işleri memuru, bir özel kalem olmak üzere 5 idari personelin yanı sıra 4 destek personeli ve dört güvenlik görevlisi bulunmaktadır.

KANIT: [Yüksekokul İdari Personeli](#)

8.4.2. Teknik ve İdari Personelin Niteliksel Yeterliliği

İdari personel görevlerini gerçekleştirmede yeterli niteliksel becerilere sahiptir. Programa destek veren idari personeli belli aralıklarla hizmet içi eğitim programlarına katılmaktadırlar.

8.4.3. İdari Personele Sağlanan Bütçe Olanakları

İdari personelin mesleki becerilerinin gelişimini sağlamak amacıyla üniversite bünyesinde yapılan hizmet içi eğitimlere katılımları sağlanmaktadır. İlgili eğitimlerin giderleri üniversite rektörlüğü bütçesinden karşılanmakta olup, yüksekokul bünyesinden idari personel için ilave bütçe ayrılmamaktadır.

KANIT: [Kastamonu Üniversitesi 2020-2024 Stratejik Planı](#)

9. ORGANİZASYON VE KARAR ALMA SÜREÇLERİ

9.1. Kurulan Ölçme Değerlendirme Sisteminin Sürekli İyileştirilmesi

Yüksekokulumuzun stratejik hedefleri doğrultusunda yönetim ve idari yapısı, 2547 sayılı Yükseköğretim Kanunu, 124 sayılı Kanun Hükmünde Kararname ve hükümleri uyarınca yayımlanan yönetmelikler çerçevesinde teşkilatlanmıştır. Yüksekokulumuzda, kurumun misyon ve stratejik hedeflerine ulaşmasını güvence altına alan ve süreçleriyle uyumlu yönetim modeli ve idari yapılanması belirlenmiştir.

Tosya Meslek Yüksekokulu Müdürlüğü yönetimi karar alma süreçlerinde gündem maddelerinin içeriklerine göre iç ve dış paydaş katılımları ile Yönetim Kurulu, Yüksekokul Kurulu, Akademik Kurul ve İdari insan kaynakları ile takvimli süreçlerde toplantılar yapılmaktadır. Meslek Yüksekokulu Yönetim Kurulu meslek yüksekokulunun müdür, müdür yardımcıları, üç öğretim elemanı ve yüksekokul sekreterinden oluşmakta olup toplantılar yapılarak alınan kararlar UBYS sistemi aracılığı ile kayıt altına alınmaktadır.

Yüksekokul Kurulu Müdür, müdür yardımcıları bölüm başkanları ve yüksekokul sekreterinden oluşmakta ve eğitim öğretim yılı dönem başlarında ve eğitim öğretimi süreçleri ile ilgili gündem maddelerine göre dönem içlerinde de toplantı yapılmaktadır. Eğitim öğretim süresince Meslek yüksekokulu akademik insan kaynakları (19 öğretim elemanı) ve 1 idari insan kaynağının katılımları ile her akademik yıl dönem başı ve sonunda akademik kurul toplantıları yapılmaktadır. Tüm toplantılar KYS-FRM-131 Toplantı Katılım Formu, KYS-FRM-132 Toplantı Gündem Maddeleri Formu ve KYS-FRM-352 Toplantı Tutanağı formları ile kayıt altına alınmakta ve fiziksel olarak saklanmaktadır.

Meslek Yüksekokulu yönetimi üniversitemizde akademik ve idari iş süreçlerinin görüşüldüğü akademik ve idari insan kaynakları ile takvimli süreçlerde toplantılar iç ve dış paydaşların izleyebilmesi amacıyla haber olarak web sayfasında yayınlanmaktadır. Meslek Yüksekokulumuz yönetiminin çalışma tarzı, yetki ve sorumlulukları, birimimizin akademik camiasıyla iletişimi, yönetim tarzının hedeflenen kurum kimliği ile uyumu yerleşmiş ve benimsenmiştir. Birim organizasyon şeması, görev tanımları, İş akış süreçleri ve birime özgü iş akış süreçleri oluşturulmuş olup değişiklikler güncel olarak birim web sayfamızda yayınlanmaktadır. Göreve yeni başlayan akademik ve idari insan kaynağına oryantasyon yapılarak görev tanımları bildirilmekte ve oryantasyon eğitimi KYSFRM-287 Oryantasyon Eğitimi Formu veya KYS-FRM-102 İdari Personel Birim Oryantasyon Takip Formu ile fiziksel olarak kayıt altına alınmaktadır. Meslek Yüksekokulumuzda kurumsallaşma süreci için 2023 yılında Meslek Yüksekokulu logosu senato kararı ile kullanılmaya başlanmıştır. Meslek Yüksekokulumuzda, ilgili akademik ve idari personelden oluşturulmuş komisyon ve kurullar, katılımcı bir yaklaşımla yönetim sürecinde görev almaktadır.

Bölüm Kuruluna sunulan görüş ve öneriler, bölüm öğretim elemanları tarafından tartışılıp görüşülerek bir karara bağlanmaktadır. Bölüm Kurul toplantılarında iç ve dış paydaşlardan alınan görüş ve öneriler dışında, bölüm özgörevleri, program öğretim amaçları, program çıktılarının belirlenmesi, öğretim planı (müfredat) ve içeriğinin oluşturulması, eğitim-öğretim kadrosunun belirlenmesi ve eğitim-öğretim altyapısının geliştirilmesi konuları görüşülmektedir. Bölüm kurulunda görüşülen konular ve alınan kararlar eğitim-öğretim faaliyetlerinin sürdürülmesinde önemli bir rol oynamaktadır. Ara sınav ve dönem sonu sınavları, öğrenci anketleri, mezun anketleri, staj anketleri, bölüm kurul toplantıları, akademik kurul toplantıları, bölümdeki diğer komisyonların faaliyetleri, öğretim üyelerinin görüşleri ve dış paydaş görüşleri eğitim ve öğretimin sürdürülmesinde ve değerlendirilmesinde dikkate alınmaktadır. Bu kapsamda elde edilen bilgiler bölüm

başkanlığı tarafından doğrudan değerlendirilmekle birlikte, aynı zamanda kalite komisyonu tarafından düzenli olarak analiz edilerek dönemlik, yıllık ve beş yıllık sonuçlar oluşturulmaktadır. Bölüm başkanlığının tespitleri ile bölüm kalite komisyonu raporları doğrultusunda gerekli durumlarda eğitim öğretim faaliyetlerinin sürdürülmesine yönelik düzeltici ve geliştirici önlemler alınmaktadır.

KANIT: E-39035439-900-2400067797 sayılı karar

KANIT: [Personel Görev Tanımları](#)

KANIT: [Meslek Yüksekokulu Yönetim, Yönetim Kurulu, Meslek Yüksekokulu Kurulu](#)

KANIT: Yönetim Kurulu Kararı UBYB Belge No: 2300136566

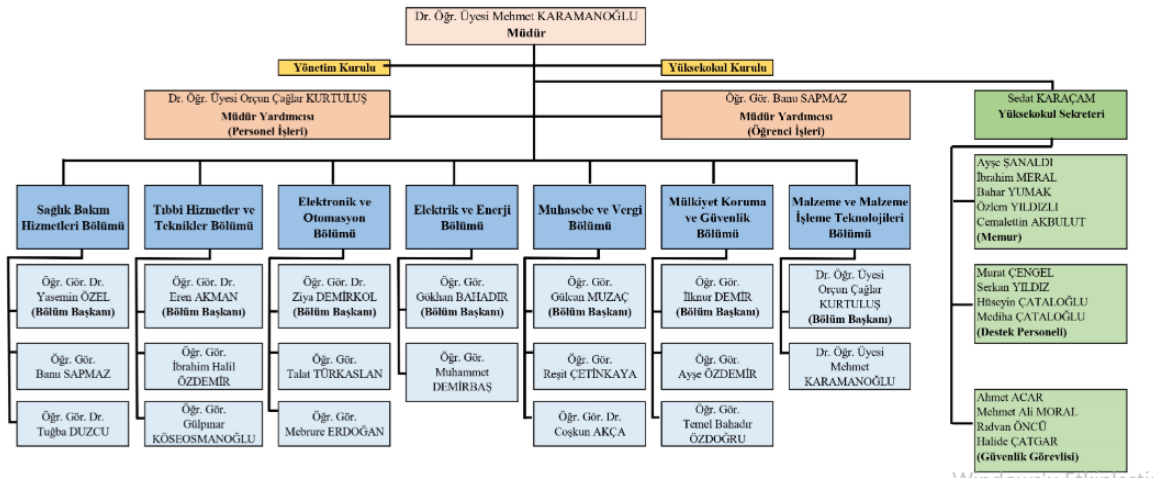
KANIT: [Web sayfası haberi](#)

KANIT: [Organizasyon Şeması](#)

KANIT: [İş Akış Şemaları](#)

KANIT: [Komisyonlar](#)

Tablo 9.1. Tosya Meslek Yüksekokulu Organizasyon Şeması



10. PROGRAMAMA ÖZGÜ ÖLÇÜTLER

10.1. Programama Özgü Ölçütlerin Sağlanma Yöntemi

İş Sağlığı ve Güvenliği Programında, programama özgü ölçütlerin sağlanmasında öğretim planı dersleri temel alınmaktadır. Bu kapsamda, derslerden öğrenilen bilgi ve becerilerin ölçümü için ara sınavlar ve dönem sonu sınavları somut ölçüm yöntemi olarak kullanılmaktadır. Öğrencilerin dersler ile elde ettiği bilgi beceri ve yetkinliklerin ölçümünde sınavlara ek olarak ödev ve proje hazırlama etkinlikleri, sınıf ortamında belirli bir konunun sunumu, grup aktiviteleri, mesleki uygulamalar, il içi ve/veya dışı teknik geziler ve dersin sorumlu öğretim elemanı tarafından bağımsız olarak ya da sınavlar içerisinde değerlendirilmektedir.

İş Sağlığı ve Güvenliği Programında işletilen iç denetim mekanizması gereğince kuruluşundan itibaren sürekli gelişim odaklı bir yaklaşım benimsenmiştir. Program hedefleri için dış ve iç paydaş görüşleri, mezun öğrenci görüşleri alınmakta ve gerektiğinde iyileştirmeler yapılmaktadır. Tosya Meslek Yüksekokulu, Kastamonu Üniversitesi Kalite Güvencesi Yönergesine uygun olarak Birim Kalite Üst Komisyonu ve Alt Çalışma Gruplarını oluşturmuştur.

Bölüm içerisindeki, program iç denetim mekanizmaları Yüksekokul web sayfası, bölüm web sayfasında gerekli bilgiler verilmiş olup, birim kalite komisyonu görev tanımları yapılmış olup görev, yetki ve sorumlulukları belirlenmiştir. Komisyon üyelerine UBYS'den görevlendirme yazıları iletilmiştir. Birim organizasyon şeması, görev tanımları, İş akış süreçleri ve birime özgü iş akış süreçleri oluşturulmuş olup değişiklikler güncel olarak birim web sayfamızda yayınlanmaktadır.

KANIT: [Bölüm Ders Bilgi Paketleri](#)

KANIT: [Dış Paydaş Toplantısı](#)

KANIT: [Danışma Kurulu Toplantısı](#)

KANIT: [Mezun Buluşmaları](#)

SONUÇ

İş Sağlığı ve Güvenliği Programı gerek altyapı gerek teknik donanım gerekse eğitsel ve öğretimsel faaliyetler noktasında programın eğitim amaçlarını gözetmek suretiyle YÖK ve Üniversitenin Kalite süreçlerinin gereklerini yerine getirmek adına istikrarlı ve verimli bir faaliyet sergilemektedir. İş Sağlığı ve Güvenliği Programı, kurulduğu günden beri Tosya Meslek Yüksekokulunda en yoğun talep gören programlardan birisi olmaya devam etmektedir. Programın ders içerikleri, teknik imkanları ve akademik personel yeterlilikleri değişen beklentiler noktasında yenilenerek kadrolaşmaktadır.

İş Sağlığı ve Güvenliği Programında, bireyin hem kendisi için hem de toplum için yetiştirilmesi anlayışı doğrultusunda eğitim öğretim hizmetleri yürütülmektedir. Bireyin kendisi için yetiştirilmesi kapsamında; meslek sahibi olması yönünde geliştirilmesi, kendisini geliştirmesi için desteklenmesi ve topluma uyumunun sağlanması hedeflenmektedir. Bireyin toplum için yetiştirilmesi kapsamında ise; iş yaşamında esnek, gelişmeye açık, yaratıcı ve verimli olabilecek davranışlar sergileyen, nitelikli insan gücü yetiştirilmesi hedeflenmektedir. Programda verilen dersler ve içerikleri incelendiğinde, genel derslerin yanı sıra mesleki derslerin ağırlıklı olarak verildiği özellikle İş Sağlığı ve İş Güvenliği Uzmanlığı'nın gerekliliklerini karşılayan program, 6331 Sayılı İş Sağlığı ve Güvenliği Kanunu, Yönetmelikleri ve mevzuatına hâkim, uygulamada deneyimli, kayıt ve raporlama ve prosedür hazırlama yetenekleri gelişmiş, analitik düşünme ve takım çalışması becerisine sahip, dinamik çalışma ortamına uyum sağlayabilen, girişimcilik yeteneği kazanmış bireyler yetiştirmeyi amacıyla tüm derslerin programda yer aldığı, derslerin uygulama kısımları için ise laboratuvar olanaklarının bulunduğu görülmektedir. Programda ders veren öğretim elemanları incelendiğinde; iki yıllık bir ön lisans programı için iki adet yüksek lisans derecesine sahip bir, alanında doktora eğitimine devam eden iki, genel olarak yüksek lisans derecesine sahip üç olmak üzere, toplam 3 öğretim elemanının kadrolu olarak görev yapmakta olduğu görülmektedir.