



**KASTAMONU ÜNİVERSİTESİ**  
**TOSYA MESLEK YÜKSEKOKULU**  
**EVDE HASTA BAKIMI PROGRAMI**

**ÖZ DEĞERLENDİRME RAPORU**

**30.06.2023 – 30.06.2024**

**Öğr. Gör. Dr. Yasemin ÖZEL (Başkan)**  
**Öğr. Gör. Dr. Tuğba DUZCU (Üye)**  
**Öğr. Gör. Banu SAPMAZ (Üye)**

## ÖZ DEĞERLENDİRME RAPORU

Sağlık Bakım Hizmetleri Programı

Tosya Meslek Yüksekokulu

Kastamonu Üniversitesi

Yavuz Selim Mah., H. Şht. Tğm. Y. Eracar Cad. No:9, 37300 Tosya/KASTAMONU

04.07.2024

# İÇİNDEKİLER

<b>0. GİRİŞ</b> .....	<b>1</b>
0.1. Programa Ait Bilgiler .....	<i>Hata! Yer işareti tanımlanmamış.</i>
<b>1. ÖĞRENCİLER</b> .....	<b>7</b>
1.1. Öğrenci Kabulleri .....	7
1.2. Öğrenci Değişimi .....	9
1.2.1. Anlaşma Yapılan Kurum ve Kuruluşlar .....	9
1.2.2. Öğrenci Hareketliliğini Teşvik Edecek Düzenlemeler .....	9
1.3. Danışmanlık ve İzleme .....	9
1.3.1. Danışmanlık Hizmetleri.....	10
1.3.2. Öğretim Elemanlarının Danışmanlık Hizmetlerine Katkıları .....	10
1.4. Başarı Değerlendirmesi .....	10
1.4.1. Başarı Ölçme ve Değerlendirme Yöntemi.....	<i>Hata! Yer işareti tanımlanmamış.</i>
1.5. Öğrencilerin Mezuniyeti .....	12
<b>2. PROGRAM EĞİTİM AMAÇLARI</b> .....	<b>12</b>
2.1. Tanımlanan Program Öğretim Amaçları.....	12
2.2. Program Öğretim Amaçlarının Yayınlanması .....	13
2.3. Program Özgörevleriyle Tutarlılık .....	13
2.3.1. Program Özgörevleri .....	13
2.3.2. Program Özgörevlerinin Yayınlanması .....	13
2.3.3. Program Öğretim Amaçları ve Program Özgörevinin Uyumu .....	13
2.4. Üniversitenin Özgörevleriyle Tutarlılık .....	13
2.4.1. Üniversite Özgörevleri.....	13
2.4.2. Üniversite Özgörevlerinin Yayınlanması .....	13
2.4.3. Program Öğretim Amaçları ve Üniversite Özgörevlerinin Uyumu .....	14
2.5. Meslek Yüksekokulunun Özgörevleriyle Tutarlılık.....	14
2.5.1. Meslek Yüksekokulunun Özgörevleri .....	14
2.5.2. Meslek Yüksekokulunun Özgörevlerinin Yayınlanması .....	14
2.5.3. Program Öğretim Amaçları ve Meslek Yüksekokulu Özgörevlerinin Uyumu.....	14
2.6. Program Öğretim Amaçlarının Belirlenmesinde İç ve Dış Paydaşların Rolü.....	15
2.6.1. Programın İç Paydaşları.....	15
2.6.2. Programın Dış Paydaşları .....	15
2.7. Program Öğretim Amaçlarının Yayınlanması .....	16
2.7.1. Program Öğretim Amaçlarının İç Paydaşların Gereksinimlerine Göre Güncellenme.....	16
Yöntemi .....	16
2.7.2. Program Öğretim Amaçlarının Dış Paydaşların Gereksinimlerine Göre Güncellenme	
Yöntemi .....	16
2.7.3. Program Öğretim Amaçlarına Ulaşma .....	17
2.7.4. Program Öğretim Amaçlarının Tespiti İçin Süreç Yönetimi .....	17
<b>3. PROGRAM ÇIKTILARI</b> .....	<b>17</b>
3.1. Ormanlık ve Orman Ürünleri Program Çıktıları.....	17
3.2. Program Çıktılarını Değerlendirme Süreci .....	18
3.2.1. Program Çıktılarının Sağlanma Düzeyine İlişkin Ölçme ve Değerlendirme Yöntemi.....	18
3.2.2. Program Çıktılarının Ölçme ve Değerlendirme Sürecinin Sağlanma Düzeyi .....	18
3.2.3. Program Çıktılarını Sağlamak İçin Yaklaşım ve Uygulamalar .....	18
3.2.4. Program Çıktısı Ölçme ve Değerlendirme Sistemi.....	19
3.2.5. Program Çıktısına Ulaşıldığına Dair Kanıtlar .....	19
<b>4. SÜREKLİ İYİLEŞTİRME</b> .....	<b>19</b>
4.1. Kurulan Ölçme Değerlendirme Sisteminin Sürekli İyileştirilmesi .....	19
4.2. İyileştirme Çalışmalarının Sistematiği ve Kanıtlara Dayanması .....	20
<b>5. EĞİTİM PLANI</b> .....	<b>20</b>
5.1. Öğretim Planı (Müfredat) .....	20

5.1.1. Evde Hasta Bakımı Ön Lisans Öğretim Planı .....	20
5.2. Öğretim Planını Uygulama Yöntemi.....	22
5.2.1. Öğretim Planının Uygulanmasında Kullanılan Öğretim Yöntemleri .....	22
5.2.2. Öğretim Planında Derslerin Alınması İlişkisi.....	25
5.3. Öğretim Planı Yönetim Sistemi.....	25
5.3.1. Öğretim Planının Geliştirilmesine Yönelik Yönetim Sistemi .....	25
5.4. Öğretim Planında "Temel Bilim Eğitimi" Düzeyi.....	25
5.5. Öğretim Planında İlgili Disipline Uygun Mesleki Eğitim Düzeyi.....	25
5.6. Öğretim Planının Program Öğretim Amaçları ve Çıktılarına Erişim Desteği .....	26
5.7. Öğretim Planının Programa Özgü Ölçütleri Sağlama Düzeyi .....	26
5.8. Öğretim Planı Uygulama Deneyimi.....	27
5.8.1. Staj.....	27
5.8.2. İşbaşı Uygulamalı Eğitim .....	27
<b>6. ÖĞRETİM KADROSU .....</b>	<b>28</b>
6.1. Öğretim Kadrosunun Sayıca Yeterliliği.....	28
6.2. Öğretim Kadrosunun Nitelik Bakımından Yeterliliği.....	28
6.3. Öğretim Kadrosunun Ders Verme Dışındaki Nitelikleri.....	28
6.4. Atanma ve Yükseltme .....	33
6.4.1. Öğretim Üyesi Atama ve Yükseltme Kriterleri.....	33
<b>7. ALTYAPI.....</b>	<b>34</b>
7.1. Öğretim için Kullanılan Sınıflar ve Donanımı.....	34
7.2. Öğretim Planında Kullanılan Derslikler ve Kullanımı..... <i>Hata! Yer işareti tanımlanmamış.</i>	
7.3. Ders Dışı Etkinliklere İlişkin Ortam ve Altyapı .....	35
7.3.1. Uygulama Alanlarına İlişkin Genel Bilgiler .....	35
7.3.2. Öğretim Elemanlarının Olanakları .....	35
7.4. Kütüphane.....	36
7.5. Güvenlik Önlemleri.....	36
7.5.1. Kampüste ve Binada Alınan Güvenlik Önlemleri .....	36
7.5.2. Yangın Önlemleri .....	36
7.5.3. İlk Yardım Önlemleri .....	37
7.5.4. Engelliler için Önlemler .....	37
<b>8. KURUM DESTEĞİ VE PARASAL KAYNAKLAR .....</b>	<b>38</b>
8.1. Bütçe Süreci ve Kurumsal Destek .....	38
8.1.1. Program Bütçesinin Oluşturulma Süreci .....	38
8.2. Bütçenin Öğretim Kadrosu Açısından Yeterliliği .....	38
8.2.1. Öğretim Kadrosu Açısından Bütçenin Yeterliliği .....	38
8.2.2. Öğretim Elemanlarına Kendilerini Geliştirmesi İçin Sağlanan Bütçe Olanakları .....	38
8.3. Altyapı ve Donanım Desteği .....	38
8.3.1. Altyapı ve Donanımı Temin Etmek İçin Parasal Desteğin Yeterliliği .....	38
8.4. Teknik ve İdari Personel Yeterliliği .....	39
8.4.1. Teknik ve İdari Personelin Sayıca Yeterliliği.....	39
8.4.2. Teknik ve İdari Personelin Niteliksel Yeterliliği.....	39
8.4.3. İdari Personele Sağlanan Bütçe Olanakları .....	39
<b>9. ORGANİZASYON VE KARAR ALMA SÜREÇLERİ .....</b>	<b>39</b>
9.1. Kurulan Ölçme Değerlendirme Sisteminin Sürekli İyileştirilmesi.....	39
<b>10. PROGRAMA ÖZGÜ ÖLÇÜTLER.....</b>	<b>41</b>
10.1. Programa Özgü Ölçütlerin Sağlanma Yöntemi .....	40
<b>SONUÇ.....</b>	<b>41</b>

## A. PROGRAMA İLİŞKİN GENEL BİLGİLER

### 1. İletişim Bilgileri

Program değerlendiricisinin ziyaret öncesi iletişim kuracağı, bölüm kalite ekip başkanı ve üyelerinin iletişim bilgileri (isim, adres, telefon, e-posta vb.) aşağıda verilmiştir.

Sağlık Bakım Hizmetleri Bölümü/Evde Hasta Bakımı Programı			
	Unvanı, Adı Soyadı	Telefon	E-posta
Başkan	Öğr. Gör.Dr. Yasemin ÖZEL	0 366 280 22 08	ykeskin@kastamonu.edu.tr
Üye	Öğr. Gör.Dr.Tuğba DUZCU	0 366 280 22 17	tduzcu@kastamonu.edu.tr
Üye	Öğr. Gör. Banu SAPMAZ	0 366 280 22 28	bsapmaz@kastamonu.edu.tr
Adres: Yavuz Selim, H. Şht. Tğm. Y. Eracar Cd. No:9 37300 Tosya/Kastamonu			

### Birim Web Adresi

<https://tosya.kastamonu.edu.tr/>

### Birim Sosyal Medya Hesapları



TosyaMeslek



tosya.meslek.yuksekokulu

### 2. Program Başlıkları

Sağlık Bakım Hizmetleri Bölümü, Evde Hasta Bakımı Programı'ndan mezun olan öğrenciler "Evde Hasta Bakım Teknikeri" "Sağlık Teknikeri" unvanı ile önlisans derecesi almaktadırlar.

### 3. Programın Türü

Programın türü: Normal ve İkinci Öğretim

### 4. Programdaki Eğitim Dili

Programı yürütürken kullanılan eğitim dili %100 Türkçe'dir.

### 5. Programın Kısa Tarihçesi

Tosya Meslek Yüksekokulu Kastamonu Üniversitesi'ne bağlı olarak 21.09.2007 tarihinde Yükseköğretim Genel Kurulu'nun Kararı ile 2547 Sayılı Kanun'un 2880 Sayılı Kanunla değişik 7/d-2 maddesi uyarınca kurulmuştur. Tosya Yükseköğrenim Yaptırma ve Yaşatma Derneği öncülüğünde hayırseverlerin desteği ile 18 Ekim 2009 tarihinde temeli atılan Tosya Meslek Yüksekokulu binası, 25 Temmuz 2010 tarihinde tamamlanarak Kastamonu Üniversitesine devredilmiştir. Tosya Meslek Yüksekokulu; 2010-2011 Akademik yılında Muhasebe ve Vergi Uygulamaları ile Elektrik programlarına öğrenci olarak Eğitim-Öğretim faaliyetlerine

başlamıştır. Sağlık Bakım hizmetleri bölümü altında yer alan Evde Hasta bakımı programı ise 2012-2013 eğitim öğretim yılında öğrenci almaya başlamış ve ilk mezunlarını 2014- 2015 eğitim öğretim yılında vermiştir.

Evde hasta bakım programı , günümüzdeki bilimsel gelişmeler dikkate alınarak hazırlanan teorik ve uygulamalı dersler ile alan bilgisi, teknolojinin öğrenme ortamında kullanılmasına yönelik evde bakım teknikeri adaylarının donanımlı bir şekilde eğitim almaları sağlanmaktadır. Bunun yanında programda yer alan öğrencilerimize , genel kültür ve meslek bilgisi dersleriyle beraber entelektüel bir bakış açısı kazandırmayı hedeflemektedir.

Programa öğrenci kabulü, birinci örgün öğretim ve ikinci öğretim öğrenci kaydı, Öğrenci Seçme ve Yerleştirme Merkezi (ÖSYM) tarafından uygulanan merkezi sınav sonuçlarına göre yapılmaktadır. ÖSYM tarafından yapılan sınav sonuçlarına göre bölümümüze yerleştirilen öğrencilerin kesin kayıtları, Yükseköğretim Kurulu (YÖK), ÖSYM ve Rektörlük tarafından belirlenen ilkeler (2547 Sayılı Yükseköğretim Kanununun Eğitim ve Öğretim ile İlgili Yükseköğretime Giriş Maddeleri) uyarınca istenen belgelerle, her yıl belirlenen ve ilan edilen tarihlerde, Öğrenci İşleri Daire Başkanlığı tarafından yürütülmektedir.

Kayıt için zamanında başvurmayan veya gerekli belgeleri zamanında temin etmeyen öğrenciler kayıt hakkını kaybetmektedirler. Kayıt için sunulan belgelerde eksiklik veya tahrifat olduğunun belirlenmesi, öğrencinin başka bir yükseköğretim kurumuna kayıtlı olması veya başka bir yükseköğretim kurumundan çıkarma cezası almış olması hallerinde, kesin kayıt yapılmış olsa bile kayıt iptal edilmektedir.

Programımız için herhangi bir özel kabul koşulu bulunmamaktadır. Üniversite sınavında ilgili yıl için ortaya çıkan taban puan ve üstü puan alan öğrenciler programımıza yerleşebilmektedir. Programa öğrenci kabulü, Yükseköğretim mevzuatı çerçevesinde gerçekleşmektedir. Öğrenciler, yükseköğretim giriş sınavı sonuçlarına göre ÖSYM tarafından yapılan yerleştirme ile programa kabul edilmektedirler. Kabul edilen öğrencilerin genel değerlendirmesi, 2021-2022 eğitim-öğretim döneminde normal öğretim %91,6 ikinci öğretim %48 doluluk oranı ile gerçekleşmiştir.

Takip eden akademik yıllarda kontenjan ve kayıt istatistikleri şu şekildedir: 2022-2023 eğitim öğretim döneminde normal ve ikinci öğretim %100, 2023-2024 eğitim-öğretim dönemleri ise yine %100 doluluk oranı ile başarılı bir şekilde gerçekleşmiştir. Ayrıca, 2023 yılında bölümün normal öğretim taban puanı 270,771 ikinci öğretim taban puanı 256,334 olarak belirlenmiştir.

Sağlık kurumuna gidemeyecek olan veya terminal dönemdeki hasta bireylere evde sağlık hizmetlerinin profesyonel sağlık ekibi üyeleri tarafından yalnızca tedavi edici değil, koruyucu, destekleyici ve rehabilite edici sağlık ve sosyal hizmetlerine duyulan ihtiyaç ve talebin artmasına bağlı olarak eğitilmiş ve donanımlı sağlık personeli ihtiyacı da artmaktadır. Bu amaçla Sağlıkta Dönüşüm Projesi gereği, Sağlık Bakanlığı'na bağlı sağlık kurum ve kuruluşlarınca evde sağlık hizmetlerinin verilmesine yönelik 10.03.2005 tarihli "Evde Sağlık Hizmetleri Sunumu Hakkında Yönetmelik" ve 01.02.2010 tarihli "Sağlık Bakanlığınca Sunulan Evde Sağlık Hizmetlerinin Uygulama Usul ve Esasları Hakkında Yönerge" yürürlüğe girmiştir.

Evde Hasta bakımı Programı'nın amacı bireyin sağlık bakım uygulamalarına yönelik gereksinimlerinin evinde karşılanmasını kapsamaktadır. Bireylerin ailelerinden ve sosyal çevrelerinden ayrılmadan, ihtiyaç duydukları sağlık ve bakım hizmetlerine kendi ortamlarında ulaşmalarını sağlayarak bireyin dolayısıyla toplumun yaşam kalitesi düzeyini yükseltmeyi hedeflemektedir. Programda 2023-2024 yılı itibarıyla bulunan öğrenci sayıları normal öğretim ve ikinci öğretim 62 öğrenci kabul edilmiştir.

Yüksekokul ve Program ile ilgili detaylı bilgilere ulaşmak için;

**Kanıt:**<https://tosya.kastamonu.edu.tr/index.php/boeluemler/saglik-bakim-hizmetleri/evde-hasta-bakimi>

**Kanıt:**<https://tosya.kastamonu.edu.tr/index.php/boeluemler/saglik-bakim-hizmetleri/evde-hasta-bakimi>

**Kanıt:**[Kastamonu Üniversitesi Kurumsal Değerlendirme Analizi](#)

**Kanıt:** <https://oidb.kastamonu.edu.tr/index.php/istatistik>

## **Misyon-Vizyon**

### **Misyonumuz:**

Üniversitemiz ilkelerini temel alarak, bilgi toplumunun getirdiği sürekli değişim ve gelişim ekseninde, Evde Hasta Bakımı programının gerektirdiği bilgi, beceri ve sorumluluk bilinciyle bilimsel gelişmeleri yakından takip eden, yenilikçi, sağlığın korunması ve yükseltilmesinde ekip çalışmalarına yatkın, evde hasta bakım uygulamalarını gerçekleştirebilecek nitelikli bireylerin iş hayatına kazandırılmasını sağlamaktır.

### **Vizyonumuz:**

Evde Hasta Bakımı teknikerlerinin yetiştirilmesinde, bilgi ve becerilerin üretiminde ve kullanımında sağlık sektöründe tercih edilen, paydaşlarla iş birliği içinde farkındalık yaratan, bilime ve toplumsal gelişmeye katkı sağlayan, eğitim ve öğretim kalitesinde ulusal ve uluslararası düzeyde alanında öncü rolü üstlenen ve sürdürülebilen eğitim, öğretim ve araştırma kurumu olmaktadır

**Kanıt:**[BÖLÜM TANITIM KATALOĞU](#)

## **1. ÖĞRENCİLER**

### **1.1. Öğrenci Kabulleri**

Kastamonu Üniversitesi Tosya Meslek Yüksekokulu Evde hasta bakımı programına öğrenci kabulü, birinci örgün öğretim ve ikinci öğretim öğrenci kaydı, Öğrenci Seçme ve Yerleştirme Merkezi (ÖSYM) tarafından uygulanan merkezi sınav sonuçlarına göre yapılmaktadır. ÖSYM tarafından yapılan sınav sonuçlarına göre bölümümüze yerleştirilen öğrencilerin kesin kayıtları, Yükseköğretim Kurulu (YÖK), ÖSYM ve Rektörlük tarafından belirlenen ilkeler (2547 Sayılı Yükseköğretim Kanununun Eğitim ve Öğretim ile İlgili Yükseköğretime Giriş Maddeleri) uyarınca istenen belgelerle, her yıl belirlenen ve ilan edilen tarihlerde, Öğrenci İşleri Daire Başkanlığı tarafından yürütülmektedir.

Kayıt için zamanında başvurmayan veya gerekli belgeleri zamanında temin etmeyen öğrenciler kayıt hakkını kaybetmektedirler. Kayıt için sunulan belgelerde eksiklik veya tahrifat olduğunun belirlenmesi, öğrencinin başka bir yükseköğretim kurumuna kayıtlı olması veya başka bir yükseköğretim kurumundan çıkarma cezası almış olması hallerinde, kesin kayıt yapılmış olsa bile kayıt iptal edilmektedir. Ayrıca, öğrenciler kayıt işlemlerini kendileri E-devlet üzerinden gerçekleştirebilmektedirler.

Programımız için herhangi bir özel kabul koşulu bulunmamaktadır. Üniversite sınavında ilgili yıl için ortaya çıkan taban puan ve üstü puan alan öğrenciler programımıza yerleşebilmektedir. Programa öğrenci kabulü, Yükseköğretim mevzuatı çerçevesinde gerçekleşmektedir. Öğrenciler, yükseköğretim giriş sınavı sonuçlarına göre ÖSYM tarafından yapılan yerleştirme ile programa kabul edilmektedirler. Kabul edilen öğrencilerin genel değerlendirmesi, 2021-

2022 eğitim-öğretim döneminde normal öğretim 65 öğrenci ikinci öğretim 52 öğrenci ile %90 'nın üzerinde doluluk oranı ile gerçekleşmiştir.

Takip eden akademik yıllarda kontenjan ve kayıt istatistikleri şu şekildedir: 2022-2023 eğitim öğretim döneminde normal ve ikinci öğretim %100, 2023-2024 eğitim-öğretim dönemleri ise yine %100 doluluk oranı ile başarılı bir şekilde gerçekleşmiştir. Ayrıca, 2023 yılında bölümün normal öğretim taban puanı 270,771 ikinci öğretim taban puanı 256,334 olarak belirlenmiştir. Eğitim programımızda, mesleki donanımını teorik ve uygulamalı eğitimle pekiştiren zorunlu ve seçmeli derslerin dengeli bir şekilde yer aldığı ,planlanan mezun profilinin gereksinimlerini karşılamaya yönelik özenle oluşturulmuş bir ders müfredatı bulunmaktadır. Yüksekokulumuz, Sağlık Bakım Hizmetleri Bölümü, Evde Hasta Bakımı Programı; Yüksekokul bünyemizde yer alan donanımlı hasta bakım laboratuvarında ve aynı zamanda ilçede sağlık hizmeti veren kamu kurum ve kuruluşlarında uygulamalı eğitim ihtiyacını karşılamaktadır.

Mezunlarımız, Evde hasta bakımı sürecindeki uygulamaları yapabilecek ,evde hasta bakımı sürecinde gerekli eğitimleri yapabilecek, bakıma ihtiyacı olanların sosyal fiziksel ve psikolojik değişimlerini anlayarak bu konudaki gereksinimlerini karşılayabilecek, evde bakım süreci için gerekli olan rehabilitasyon için temel düzeyde etkinlikler planlayıp uygulayabilecek bireyin fiziksel, sosyal ve psikolojik fonksiyonlarını ve bunlarla çevresi arasındaki ilişkiyi temel düzeyde kavrayabilecek ilk yardım gerektiren spesifik durumlarda uygun girişimi yapabileceklerdir

**Kanıt:**<https://tosya.kastamonu.edu.tr/index.php/boeluemler/saglik-bakim-hizmetleri/evde-hasta-bakimi>

**Kanıt:**<https://tosya.kastamonu.edu.tr/index.php/boeluemler/saglik-bakim-hizmetleri/evde-hasta-bakimi>

**Kanıt:**[Kastamonu Üniversitesi Kurumsal Değerlendirme Analizi](#)

**Kanıt:**<https://oidb.kastamonu.edu.tr/index.php/istatistik>

### **Yatay Geçiş**

Sağlık Bakım Hizmetleri Bölümü Evde Hasta bakımı Programı'na yatay geçiş başvurusunda bulunma ve yatay geçiş hakkı kazandıktan sonra öğrencilerin ders muafiyet işlemleri Yükseköğretim Kurumlarında Önlisans Ve Lisans Düzeyindeki Programlar Arasında Geçiş, Çift Ana dal, Yan Dal İle Kurumlar Arası Kredi Transferi Yapılması Esaslarına İlişkin Yönetmelik ve Kastamonu Üniversitesi Yatay Geçiş Yönergesi'nde yer alan ilgili maddeler doğrultusunda yapılmaktadır. Öğrencilerin ders muafiyeti Tosya Meslek Yüksekokulu Birim Eğitim, İntibak Ve Öğrenci danışmanlığı komisyonu tarafından yapılmaktadır. Öğrenci Danışmanlığı Komisyonu tarafından yapılmaktadır. Bölüm Birim Eğitim, İntibak Ve Öğrenci danışmanlığı komisyonu üyeleri okulun web sitesinde yayınlanmıştır.

**Kanıt:** <https://tosya.kastamonu.edu.tr/index.php/ic-kontrol2>

Sağlık Bakım Hizmetleri Bölümü Evde Hasta bakımı Programı'na yatay geçiş yapan öğrencileri sayısı 2019 yılında 2, 2020 yılında 2, 2021 yılında 1, 2023 yılında 2 öğrencidir. Sayılar incelendiğinde Sağlık Bakım Hizmetleri Bölümü Evde Hasta bakımı Programı'na hemen hemen her yıl yatay geçiş yapan öğrenci olduğu görülmektedir.

**Tablo 1.2.** Ön lisans öğrencilerinin giriş derecelerine ilişkin bilgiler

Akademik Yıl	Kontenjan	Kayıt Yaptıran Ö. Sayısı	Giriş Puanı		Giriş Başarı Sırası		Yerleştirme Puan Türü
			En Yüksek	En Düşük	En Yüksek	En Düşük	
2019/2020	50	52	281,21502	240,540001			TYT
2019/2020(İÖ)	50	52	258,77980	227,11406			TYT
2020/2021	60	62	284,40575	199,51808			TYT
2020/2021(İÖ)	50	52	285,57472	245,22849			TYT
2021/2022	50	55	256,47532	192,29493			TYT
2021/2022(İÖ)	60	24	235,84517	187,94924			TYT
2022/2023	60	62	321,87725	244,65390			TYT
2022/2023(İÖ)	60	62	266,42200	212,01775			TYT
2023/2024	60	62	326,04945	270,77180			TYT
2023/2024(iö)	60	62	308,42872	256,33438			TYT

**Tablo 1.3.** Yatay geçiş, dikey geçiş ve çift ana dal bilgileri

Akademik Yıl	Programa Yatay Geçiş Yapan Öğrenci Sayısı	Programa Dikey Geçiş Yapan Öğrenci Sayısı
2019/2020	2	0
2020/2021	2	0
2021/2022	1	0
2022/2023	-	0
2023/2024	1	0

**Tablo 1.4.** Muafiyet ve intibak not dönüşüm tablosu

Üniversite Başarı Katsayısı	Üniversite Başarı Notu	Üniversite Başarı Notu Aralığı
4,0	AA	90-100
3,5	BA	85-89
3,0	BB	75-84
2,5	CB	65-74
2,0	CC	60-64
1,5	DC	55-59
1,0	DD	50-54
0,5	FD	40-49
0,0	FF	0-39
Devamsız	D	Devamsız

**Kanıt:** [Kastamonu Üniversitesi Kurum İçi Yatay Geçiş Yönergesi](#)

**Kanıt:** [Yükseköğretim Kurumlarında Önlisans Ve Lisans Düzeyindeki Programlar Arasında Geçiş, Çift Anadal, Yan Dal İle Kurumlar Arası Kredi Transferi Yapılması Esaslarına İlişkin Yönetmelik](#)

**Kanıt:** [Kastamonu Üniversitesi Önlisans İntibak Ve Muafiyet Yönergesi](#)

**Kanıt:** [Yatay Geçiş ile Gelen/Giden Öğrenci Sayıları](#)

## 1.2. Öğrenci Değişimi

### 1.2.1. Anlaşma Yapılan Kurum ve Kuruluşlar

Sağlık Bakım Hizmetleri Bölümü Evde Hasta bakımı Programı'nda son 5 yıl içerisinde ERASMUS, FARABİ ve MEVLANA gibi öğrenci değişim programlarından faydalanan öğrencilerin olmadığı görülmektedir.

### 1.2.2. Öğrenci Hareketliliğini Teşvik Edecek Düzenlemeler

Kastamonu Üniversitesi ERASMUS, FARABİ ve MEVLANA koordinatörlükleri tarafından öğrenci hareketliliği programları hakkında her yıl bilgilendirme seminerleri düzenlenmekte ve

seminerle öğrenci hareketliliği programları hakkında bilgi verilmektedir. Ayrıca üniversitenin web sitesinden öğrenci değişim programlarına gönelik duyuru ve bilgilendirmeler yapılmaktadır.

Sağlık Bakım Hizmetleri Bölümü Evde Hasta bakımı Programı'na kayıt yaptıran öğrencilerin, öğrenci değişim programları hakkında süreç, ilgili belgeler vb. gibi öğrenci değişimiyle ilgili bilgilerin afiş, duyuru ve seminer yollarıyla bölüm bazında öğrencilerin bilgilendirilmesi yapılabilir. Yaygınlaşmasına destek verilebilir.

**Kanıt:** <https://mevlana.kastamonu.edu.tr/>

**Kanıt:** <https://farabi.kastamonu.edu.tr/>

**Kanıt:** <https://erasmus.kastamonu.edu.tr/>

### 1.3. Danışmanlık ve İzleme

#### 1.3.1. Danışmanlık Hizmetleri

Sağlık Bakım Hizmetleri Bölümü Evde Hasta bakımı Programı öğrencileri için kayıt oldukları zamandan başlayarak mezun oldukları zamana kadar geçen süre içerisinde danışman kontrolünde eğitim-öğretim hayatına devam ettikleri bir süreç izlenmektedir. Danışmanlar, öğrencilerin eğitim-öğretim süreci boyunca öğrencilerin kendi koydukları hedefler, öğrencilerin Sağlık Bakım Hizmetleri Bölümü Evde Hasta bakımı Programı'nın hedeflerine ve program çıktıklarına ulaşması konusunda öğrencilere yardımcı olmaktadır. Haftanın belirli gün ve saatinde danışman günü belirlenerek öğrencilere bildirilmekte ve öğrencilerin danışmanlara daha kolay ulaşması sağlanmaktadır. Öğrencilerin kayıt yaptırdıktan sonra eğitim-öğretim başladığı haftada içerisinden öğrencilerin Kastamonu Üniversitesi, Tosya Meslek Yüksekokulu ve bölüm hakkında, ilgili yasal düzenlemeler, mezuniyetleri sonrası iş imkanları, kurum uygulamaları ve staj hakkında bilgi sahibi olmaları için öğretim görevlileri tarafından oryantasyon eğitimleri verilmektedir. Ayrıca eğitim-öğretim süreci içerisinde öğrencilerin alanı yakından tanınması, iş imkanları hakkında bilgi sahibi olması evde hasta bakımına yönelik ve kariyer gelişimine destek sağlamak üzere seminerler düzenlenmektedir.

Danışman Adı	Öğrenci Sayısı
Öğr. Gör. Dr. Yasemin ÖZEL	164
Öğr. Gör. Dr. Tuğba DUZCU	0
Öğr. Gör. Banu SAPMAZ	126

Kanıt: [KARİYER GÜNLERİ](#)

Kanıt: [2023-2024 Akademik Yılı Oryantasyon Eğitimi](#)

Kanıt: E-39035439-050.04-2400007875

### 1.4. Başarı Değerlendirmesi

Öğrencilerin derslerdeki başarıları yarıyıl içi, yarıyıl sonu ve ara sınavlarla, ödevler, sunum ve proje ödevleri gibi yöntemlerle ölçülmektedir. Öğrencilerin derslerdeki başarısının değerlendirilmesinde hangi değerlendirme araçlarının kullanılacağı ve bu araçların ağırlığının ne olacağı dersi yürütecek olan öğretim elemanı tarafından her yıl sisteme girilerek tanımlanmakta ve öğrenciler ölçme ve değerlendirme hakkında bilgilendirilmektedir. Ölçme ve değerlendirme için tüm sınav programlarının taslakları hazırlanmakta ve taslak uygun görüldüğü takdirde öğretim elemanlarına ve öğrencilere ilan edilmektedir.

Öğrencilerin sınavdan aldıkları notlar eğitim-öğretim yılı içerisindeki dönem başlarında öğrencilere duyurulduğu şekilde hesaplanmaktadır. Öğrencilerin aldıkları notlar 100 üzerinden hesaplanmakta ve yapılan tüm sınavların belirlenen oranlarının alınmasıyla ortalama notları belirlenmektedir. Daha sonra ise hem 100 üzerinden not olarak hem de harf notu olarak sistemde görülmektedir.

Öğrencilerin başarısı ölçme ve değerlendirme için Kastamonu Üniversitesi Önlisans ve Lisans Eğitim-Öğretim ve Sınav Yönetmeliği esaslarına uygun değerlendirilmektedir. Öğrencilerin 100 üzerinden ve 4 üzerinden notları, harf notları, sınavda uyulması gereken kurallar, sınav kurullarına uyulmaması durumunda hangi işlemlerin uygulanacağı ilgili yönetmeliğe uygun olarak yapılmaktadır.

Sınavların adil ve şeffaf olmasını sağlamak amacı ile Kastamonu Üniversitesi Sınav Kuralları uygulanmaktadır. Kurallar her sınav programı açıklandığından öğretim elemanlarına ve öğrencilere ilan edilmektedir. Bu kurallar:

### **KASTAMONU ÜNİVERSİTESİ SINAVLARDA UYULMASI GEREKEN KURALLAR**

(1) Öğrencilerin sınav başlama saatinde sınav salonunda hazır bulunmaları gerekmektedir. Sınav başladıktan sonra sınav salonuna giriş yapan öğrencilerin sınava alınıp alınmayacağına ilgili öğretim elemanı tarafından karar verilir.

(2) Öğrencilerin sınavlarda oturma düzenleri öğretim elemanının tarafından değiştirilebilir. Öğrenciler sınav düzenine ve talimatlara uymak ile yükümlüdürler. Aksine bir davranışta bulunan öğrencilere disiplin hükümleri uygulanır.

(3) Sınav sırasında, öğretim elemanı tarafından kullanılmasına izin verilmemiş bir kaynak (ders notu, kitap, bilgisayar, tablet, hesap makinesi vb.) dışında herhangi bir yazı bulunması, başka bir öğrencinin sınav kağıdına bakılması veya sınav kağıdının başka bir öğrenciye gösterilmesi, kalem, silgi gibi araç ve gereçlerin alışverişini yapılması yasaktır.

(4) Kopya olarak değerlendirilen davranışlarda bulunan öğrenciden sınav kağıdını derhal sınav gözetmenine teslim etmesi istenir ve sınavdan çıkarılır. Öğrencinin sınav kağıdını verme ve sınavdan çıkma konusunda direnmesi veya buna engel olması durumunda bu eylemi tutanak altına alınır. Kopya eylemi hakkında sınav salonunda görevli sınav gözetmenlerinin imzaları ile kopya eyleminin nasıl yapıldığını özetleyen tutanak tutulur. Sınav gözetmenleri kopya delilini oluşturan malzemeyi veya delile el koymanın imkansız olduğu hallerde malzemenin görsel örneğini tutanağa ekler.

(5) Sınavlarda öğrencilerin sınav salonunu terk etme ilgili süreler ilgili sınav gözetmenlerinin takdirine bağlıdır. Öğrenciler sınav yoklama kâğıdını imzalamadan ve sınav kağıtlarını teslim etmeden sınav salonunu terk edemezler. Sınav kâğıdını teslim ederek salonu terk eden öğrenci, sınavın bitiminden önce salona tekrar giremez. Bu kurallara uygun davranmayan öğrenciler hakkında tutanak tutulur.

(6) Başka bir öğrencinin yerine sınava giren ve/veya kendi yerine başkasını sınava sokan öğrenciler hakkında Yükseköğretim Kurumları Öğrenci Disiplin Yönetmeliği hükümleri uygulanır.

(7) Öğrenciler, sınavlarda öğrenci kimlik kartı veya kimliği teşhise yarayacak kimlik belgelerini yanlarında bulundurmaları zorundadırlar. Kimlik belgesi bulunmayan öğrenci sadece sınav sorumlusunun kendisini teşhis etmesi durumunda sınava alınır.

(8) Her türlü sınav, uygulama, laboratuvar, atölye, ödev, dönem içi proje ve benzeri diğer çalışmalarda; kopya çeken, kopya çekme girişiminde bulunan ve kopya çekilmesine yardım eden veya ilgili evrakın incelenmesinden sonra kopya çektiği anlaşılan bir öğrenciye, o sınav ya da çalışmadan 0 (sıfır) notu verilir ve ilgili disiplin hükümleri uygulanır.

**Kanıt:** [Kastamonu Üniversitesi Sınav Yönetmeliği](#)

**Kanıt:** [Mezun Bilgi Anketi](#)

**Kanıt:** [Ölçme Değerlendirme Yöntemleri Bölüm Kurul Kararı\(E-39035439-050.04-2400014321\)](#)

### 1.5. Öğrencilerin Mezuniyeti

Sağlık Bakım Hizmetleri Bölümü Evde Hasta bakımı Programı'ndan son 5 yıl içerisinde mezun olan öğrencilerin normal öğretim ve ikinci öğretim toplam sayıları 2019 yılında 45 öğrenci, 2020 yılında 47 öğrenci, 2021 yılında 91 öğrenci, 2022 yılında 54 öğrenci, 2023 yılında 20 öğrencidir.

Öğrencilerin Sağlık Bakım Hizmetleri Bölümü Evde Hasta bakımı Programı'ndan mezun olma süreci için Kastamonu Üniversitesi Önlisans ve Lisans Eğitim-Öğretim ve Sınav Yönetmeliği esaslarına uygun olarak yapılmaktadır. Öğrencilerin diplomalarını almaları için gerekli olan işlemler ise Kastamonu Üniversitesi Diploma, Diploma Eki ve Diğer Belgelerin Düzenlenmesine İlişkin Yönerge'ye göre düzenlenmektedir.

Kastamonu Üniversitesi Önlisans ve Lisans Eğitim-Öğretim ve Sınav Yönetmeliği ve Kastamonu Üniversitesi Diploma, Diploma Eki ve Diğer Belgelerin Düzenlenmesine İlişkin Yönerge ile birlikte Sağlık Bakım Hizmetleri Bölümü Evde Hasta bakımı 'ndan mezun olan öğrencilerin mezuniyetlerinin ve diploma sürecinde ek olarak öğrenci bilgi sistemi üzerinden; AGNO kontrolü

AKTS kontrolü

Zorunlu ders kontrolü

Seçmeli ders kontrolü

Başarısız ders kontrolü

Staj kontrolü yapılmaktadır.

Öğrencilerin mezuniyet ve diploma işlemleri ilgili yönetmelik, yönerge ve ek işlemler yapıldıktan danışman, bölüm başkanı ve yönetim kurulunun onaylamaktadır. Bu sürecin öğrencilerin mezuniyet koşullarının sağlanması için sürecin güvenilirliğini arttırmaktadır.

**Kanıt:** <https://oidb.kastamonu.edu.tr/index.php/istatistik>

**Kanıt:** [Kastamonu Üniversitesi Diploma, Diploma Eki Ve Sertifikaların Düzenlenmesine İlişkin Yönerge](#)

## 2. PROGRAM EĞİTİM AMAÇLARI

### 2.1. Tanımlanan Program Öğretim Amaçları

Evde Hasta Bakımı Programının öğretim amaçları Tablo 2.1'de sunulmuştur.

**Tablo 2.1.** Program öğretim amaçları

NO	Program Öğretim Amaçları
PÖA-1	Evde hasta bakımına ihtiyaç duyan bireylerin fizyolojik, psikolojik ve sosyal fonksiyonlarını tanımlar.
PÖA-2	Evde hasta bakımına ihtiyaç duyan bireylerin bakım gereksinimlerini sıralar.
PÖA-3	Teorik olarak aldıkları bilgileri uygulama olarak da yapabilecek becerileri kazanır.
PÖA-4	Hastanın çevre ile ilişkisini düzenler.
PÖA-5	Evde hasta bakımına yönelik hukuki uygulamaları ve destek sistemlerini (sosyal hizmetler, palyatif bakım vb.) açıklar.

**Kanıt:** [Program Öğretim Amaçları](#)

## 2.2. Program Öğretim Amaçlarının Yayınlanması

Program öğretim amaçlarına Kastamonu Üniversitesi, Bologna Bilgi Sistemi ve bölüm tanıtım kataloğu içerisinde yer verilmektedir.

**Kanıt:** <https://tosya.kastamonu.edu.tr/index.php/boeluemler/saglik-bakim-hizmetleri/evde-hasta-bakimi>

## 2.3. Program Özgörevleriyle Tutarlılık

Bu amaçlar; programın mezunlarının yakın bir gelecekte erişmeleri istenen kariyer hedeflerini ve mesleki beklentileri tanımına uymalıdır.

### 2.3.1. Program Özgörevleri

Üniversitemiz ilkelerini temel alarak, bilgi toplumunun getirdiği sürekli değişim ve gelişim ekseninde, Evde Hasta Bakımı programının gerektirdiği bilgi, beceri ve sorumluluk bilinciyle bilimsel gelişmeleri yakından takip eden, yenilikçi, sağlığın korunması ve yükseltilmesinde ekip çalışmalarına yatkın, evde hasta bakım uygulamalarını gerçekleştirebilecek nitelikli bireylerin iş hayatına kazandırılmasını sağlamaktır.

### 2.3.2. Program Özgörevlerinin Yayınlanması

Programın özgörevleri, Kastamonu Üniversitesi Tosya Meslek Yüksekokulu web sitesinde yer alan Bölümler sekmesi içerisindeki Sağlık Bakım Hizmetleri Bölümü / Evde Hasta Bakımı Programı sekmesinde, alt navigasyonda yer alan “Bölüm Tanıtım Kataloğu.” içerisinde yayımlanmaktadır.

**Kanıt:** [Bölüm Tanıtım Kataloğu](#)

### 2.3.3. Program Öğretim Amaçları ve Program Özgörevinin Uyumu

Evde Hasta Bakımı Programı öğretim amaçları ile Kastamonu Üniversitesi özgörevlerinin bileşenleri ile aralarındaki çapraz ilişkiler ve uyum Tablo 2.2’de ele alınmıştır.

## 2.4. Üniversitenin Özgörevleriyle Tutarlılık

Kurumun, meslek yüksekokulunun ve bölümün özgörevleri birbirleriyle uyumlu olması gerekmektedir.

### 2.4.1. Üniversite Özgörevleri

Kastamonu Üniversitesi’nin özgörevleri şu şekildedir;

“Bilimsel düşüncüyü temel alan, araştıran, sorun çözebilen, her alanda kendini yenileyen, girişimci ve paylaşımcı, etik değerlere bağlı, farklılıklara saygılı, çevre bilinci gelişmiş, toplumsal konulara duyarlı bireyler yetiştiren; ormancılık ve tabiat turizmi başta olmak üzere ürettiği bilgiyi ve yetiştirdiği iş gücünü insanlığın hizmetine sunarak bölgesel, ulusal ve uluslararası sürdürülebilir kalkınmaya öncülük eden bir üniversitedir.”

### 2.4.2. Üniversite Özgörevlerinin Yayınlanması

Kastamonu Üniversitesi’nin özgörevleri, üniversite web sitesinde “Üniversitemiz” sekmesi altında “Kurumun Felsefesi” başlığı altında yayımlanmaktadır.

**Kanıt:** <https://www.kastamonu.edu.tr/index.php/tr/kurum-felsefesi-tr>

### 2.4.3. Program Öğretim Amaçları ve Üniversite Özgörevlerinin Uyumu

Evde Hasta Bakımı Programı öğretim amaçları ile Kastamonu Üniversitesi özgörevlerinin bileşenleri ile aralarındaki çapraz ilişkiler ve uyum Tablo 2.2’de ele alınmıştır.

## 2.5. Meslek Yüksekokulunun Özgörevleriyle Tutarlılık

### 2.5.1. Meslek Yüksekokulunun Özgörevleri

Tosya Meslek Yüksekokulu’nun özgörevleri şu şekildedir;

“Mesleki ölçütlere uygun olarak hazırlanmış eğitim programları ile Ülkemizin ihtiyaçları doğrultusunda mesleki eğitim almış, çağın gereksinimlerine cevap verebilen, girişimci, üretken, sorgulayıcı özelliklere sahip, yenilikçi, analitik düşünebilen, toplumsal sorumluluk bilinciyle donatılmış, özgüveni yüksek, milli ve manevi değerlerine bağlı insan gücü yetiştirmek..”

### 2.5.2. Meslek Yüksekokulunun Özgörevlerinin Yayınlanması

Tosya Meslek Yüksekokulu’nun özgörevleri, Meslek Yüksekokulu web sitesinde “Yüksekokulumuz” sekmesi altında “Miyon-Vizyon” başlığı altında yayınlanmaktadır.

**Kanıt:** <https://tosya.kastamonu.edu.tr/index.php/yuksekokulumuz/miyon-vizyon>

### 2.5.3. Program Öğretim Amaçları ve Meslek Yüksekokulu Özgörevlerinin Uyumu

Evde Hasta Bakımı Programı öğretim amaçları ile Tosya Meslek Yüksekokulu özgörevlerinin bileşenleri ile aralarındaki çapraz ilişkiler ve uyum Tablo 2.2’de ele alınmıştır.

**Tablo 2.2.** Program Eğitim Amaçlarının Kurum, Meslek Yüksekokulu, Bölüm Vizyon ve Misyonu ile Uyumu

	Kastamonu Üniversitesi		Tosya Meslek Yüksekokulu		Sağlık Bakım Hizmetleri / Evde Hasta Bakımı Programı	
	Miyon	Vizyon	Miyon	Vizyon	Miyon	Vizyon
Program Öğretim Amaçları (PÖA)	Bilimsel düşünceyi temel alan, araştıran, sorun çözebilen, her alanda kendini yenileyen, girişimci ve paylaşımcı, etik değerlere bağlı, farklılıklara saygılı, çevre bilinci gelişmiş, toplumsal konulara duyarlı bireyler yetiştiren; ormancılık ve tabiat turizmi başta olmak üzere ürettiği bilgiyi ve yetiştirdiği iş	İhtisas alanı öncelikli, nitelikli araştırmalar yaparak bölgenin kalkınmasında öncü rol oynayan, ulusal ve uluslararası düzeyde yenilikçi ve saygın bir üniversite olmaktadır.	Mesleki ölçütlere uygun olarak hazırlanmış eğitim programları ile Ülkemizin ihtiyaçları doğrultusunda mesleki eğitim almış, çağın gereksinimlerine cevap verebilen, girişimci, üretken, sorgulayıcı özelliklere sahip, yenilikçi, analitik düşünebilen, toplumsal sorumluluk bilinciyle donatılmış, özgüveni yüksek, milli ve manevi değerlerine	Bilimsel gelişmeleri yakından takip eden, değişen koşullara uyum sağlayabilen, mesleki becerilerle donatılmış ve mesleki etiğe bağlı, toplumsal sorunlara duyarlı ve sorumluluk sahibi teknikerler yetiştirmeyi amaç edinen, öğrencisi ve çalışanı başta olmak üzere tüm paydaşlar için sürekli çekim merkezi olan	Üniversitemiz ilkelerini temel alarak, bilgi toplumunun getirdiği sürekli değişim ve gelişim ekseninde, Evde Hasta Bakımı programının gerektirdiği bilgi, beceri ve sorumluluk bilinciyle bilimsel gelişmeleri yakından takip eden, yenilikçi, sağlığın korunması ve yükseltilmesinde ekip çalışmalarına yatkın, evde hasta bakım uygulamalarını gerçekleştirebilecek nitelikli bireylerin iş hayatına kazandırılmasını sağlamaktır.	Evde Hasta Bakımı teknikerlerinin yetiştirilmesinde, bilgi ve becerilerin üretiminde ve kullanımında sağlık sektöründe tercih edilen, paydaşlarla iş birliği içinde farkındalık yaratan, bilime ve toplumsal gelişmeye katkı sağlayan, eğitim ve öğretim kalitesinde ulusal ve uluslararası düzeyde alanında öncü rolü üstlenen ve sürdürebilen eğitim, öğretim ve araştırma

	gücünü insanlığın hizmetine sunarak bölgesel, ulusal ve uluslararası sürdürülebilir kalkınmaya öncülük eden bir üniversitedir.		bağlı insan gücü yetiştirmek..	bir Yüksekokul olmaktadır.		kurumu olmaktadır.
PÖA-1	X	X	X	X	X	X
PÖA-2			X	X	X	X
PÖA-3					X	X
PÖA-4	X	X	X	X	X	X
PÖA-5					X	X

## 2.6. Program Öğretim Amaçlarının Belirlenmesinde İç ve Dış Paydaşların Rolü

Programın çeşitli iç ve dış paydaşlarını sürece dahil ederek belirlenmelidir.

### 2.6.1. Programın İç Paydaşları

Sağlık Bakım Hizmetleri Bölümü Evde Hasta Bakımı iç paydaşları arasında, öğrenciler, öğretim elemanları, Tosya Meslek Yüksekokulu Müdürlüğü ile bağlı birimleri ve rektörlük ve rektörlüğe bağlı birimleridir. Sağlık bakım Hizmetleri Bölümü iç paydaşları;

Evde Hasta Bakımı Programı öğrencileri  
 Evde Hasta Bakımı Programı öğretim elemanları  
 Tosya Meslek Yüksekokulu bünyesindeki diğer bölümlerin öğrencileri  
 Tosya Meslek Yüksekokulu bünyesindeki diğer bölümlerin öğretim elemanları  
 Tosya Meslek Yüksekokulu Müdürlüğü  
 Tosya Meslek Yüksekokulu idari Birimleri  
 Tosya Kocatepe Üniversitesi Rektörlüğü

**Kanıt:** [İç Paydaşlar](#)

#### 2.6.1.1. Program Öğretim Amaçlarının Belirlenmesinde İç Paydaşların Katkısı

Evde Hasta Bakımı Programı öğretim amaçlarının belirlenmesi iç paydaşlarla yürütülen bir faaliyettir.

### 2.6.2. Programın Dış Paydaşları

Evde Hasta Bakımı Programı'nın dış paydaşları;  
 Yasal Kuruluşlar (Millî Eğitim Bakanlığı, YÖK, ÖSYM),  
 Mezunlar  
 Tosya Devlet Hastanesi  
 Kastamonu Tosya Huzurevi Yaşlı Bakım ve Rehabilitasyon Merkezi Müdürlüğü  
 Tosya Sağlık Müdürlüğü

#### 2.6.2.1. Program Öğretim Amaçlarının Belirlenmesinde Dış Paydaşların Katkısı

Evde Hasta Bakımı Programı'nın dış paydaşları ile etkinlikler başta olmak üzere; Kurum ziyaretleri Dış paydaş ve danışma kurulu toplantıları yoluyla da iletişim kurulmakta ve bu süreçte program ile ilgili görüşleri alınmaktadır

**Kanıt:** [DIŞ PAYDAŞ TOPLANTISI](#)

**Kanıt:** [DIŞ PAYDAŞ KURUM ZİYARETİ](#)

**Kanıt:** [Evde Hasta Bakımı Programı Program Danışma Kurulu Toplantısı](#)

## 2.7. Program Öğretim Amaçlarının Yayınlanması

Kolayca erişilebilecek şekilde yayımlanmış olmalıdır.

Program öğretim amaçlarına Kastamonu Üniversitesi Bologna Bilgi Sistemi içerisinde yer verilmektedir. Bununla birlikte, Evde Hasta Bakımı Programının öğretim amaçları kanıtlarda sunulmuştur

**Kanıt:** [Eğitim Kataloğu](#)

**Kanıt:** [Bölümle İlgili Genel Bilgiler](#)

### 2.7.1. Program Öğretim Amaçlarının İç Paydaşların Gereksinimlerine Göre Güncellenme

#### Yöntemi

Evde Hasta bakımı Programı öğretim amaçları, eğitim alan öğrencilerin mesleki ve akademik kariyer gelişimlerine mümkün olabilecek en fazla katkıyı verebilecek şekilde hazırlanmıştır. İç paydaşlardan alınan istek, görüş ve öneriler doğrultusunda program içeriğinde güncelleme ve geliştirmeler yapılmaktadır. Genellikle bölüm kurullarında görüşülerek programın güncel eğitim politikalarını yakalaması ve öğrencilerin bilgi ve becerilerinin geliştirilmesi için gerekli olan düzenlemeler yapılmaktadır. Eğitim programımızda, mesleki donanımını teorik ve uygulamalı eğitimle pekiştiren zorunlu ve seçmeli derslerin dengeli bir şekilde yer aldığı, planlanan mezun profilinin gereksinimlerini karşılamaya yönelik özenle oluşturulmuş bir ders müfredatı bulunmaktadır.

İç paydaşlardan alınan istek, görüş ve öneriler doğrultusunda program içeriğinde zenginleştirmeler yapılmaktadır. İç paydaşlardan çeşitli yöntemler ile (memnuniyet anketleri, öğrenci temsilcisi, bölüm öğretim elemanlarının görüşlerinin alınması vb.) elde edilen bilgiler, kalite komisyonunda değerlendirildikten sonra, genellikle bölüm genel kurullarında görüşülerek karara bağlanmakta; gerekli durumlarda Meslek Yüksekokulu Müdürlüğü'ne sunulmaktadır. Seçmeli ders havuzunun güncellenmesi, mesleki derslerde uygulama oranının artırılması, sektör temsilcilerinin eğitim süreçlerinde daha aktif olarak katılmasına yönelik uygulamalar (seminer, konferans, uygulamalı dersler, workshop vb.), iç paydaş gereksinimine göre gerçekleştirilen güncellemeler arasında değerlendirilebilir.

**Kanıt:** [Paydaş Ziyareti](#)

**Kanıt:** <https://tosya.kastamonu.edu.tr/index.php/ic-kontrol2>

**Kanıt:** [Sağlık Bakım Hizmetleri Bölümü Evde Hasta Bakımı Programı Program Danışma Kurulu Toplantısı](#)

**Kanıt:** [Dış Paydaş Toplantısı](#)

### 2.7.2. Program Öğretim Amaçlarının Dış Paydaşların Gereksinimlerine Göre Güncellenme Yöntemi

Evde Hasta Bakımı Programı dış paydaşların gereksinimlerine göre güncelleme yöntemleri aşağıdaki şekildedir;

•MEB, YÖK ve ÖSYM gibi yasal kuruluşlarca getirilen yeni düzenlemeler doğrultusunda gerekli değişiklik ve güncellemeler ivedilikle yerine getirilmektedir.

•Mezunlardan alınan bilgiler doğrultusunda program içeriğinde ne gibi zenginleştirmeler yapılabileceği hususunda bölüm başkanlığı ve öğretim elemanları arasında fikir alışverişleri yapılmaktadır.

•Sektör temsilcilerinden gelen talepler ve Sağlık alanında yapılan teknolojik gelişmeler gözetilerek, mesleki derslerin sayısının artırılması (seçmeli ders havuzunda), ders işleniş sürecinde uygulamalara daha çok yer verilmesi, yabancı dil eğitiminde kalitenin artırılması çabaları devam edilmektedir.

•Diğer üniversitelerin Evde Hasta Bakımı Programlarının müfredatı dönemsel olarak takip edilmekte, kıyaslama tekniği ile program öğretim amaçlarını iyileştirici unsurlar tespit edilmesi durumunda bölüm müfredatına uygulanması için çalışmalar gerçekleştirilmektedir. Bu doğrultuda Evde Hasta Bakımı Müfredatı 2024-2025 eğitim öğretim yılında güncellenmiştir.

**Kanıt:** [EĞİTİM KATALOĞU](#)

**Kanıt:** [Sağlık Bakım Hizmetleri Bölümü Evde Hasta Bakımı Programı Program Danışma Kurulu Toplantısı](#)

**Kanıt:** [Danışma Kurulu Toplantısı](#)

**Kanıt:** [Birim Kalite Üst Komisyonu Toplantısı](#)

### 2.7.3. Program Öğretim Amaçlarına Ulaşma

Evde Hasta Bakımı Programı öğretim amaçlarına ulaşılma durumu öncelikle mezun öğrencilere yönelik uygulanan memnuniyet anketleri ve istihdam profillerinin takibi ile ölçülmektedir. Üniversitemiz Mezun İletişim Sistemi, Kastamonu Üniversitesi mezunları arasındaki ilişkileri daha etkin kılmak, Üniversite bünyesindeki etkinlik ve projeleri mezunlarımıza ulaştırmak ve geri dönüşüm mekanizmaları geliştirmek amacı ile mezun bilgi sistemini hizmete sunulmuştur. Kariyer günleri kapsamında mezun buluşmaları düzenlenerek aktif öğretim hayatına devam eden ilgili program öğrencilerimize deneyimlerini aktarmaları sağlandı.

Evde Hasta Bakımı Programından son 5 akademik yılda toplam 257 öğrenci mezun olmuştur. Mezunlarımızdan alınan bilgilere göre, mezunların büyük bir kısmının Sağlık Bakanlığı Evde Sağlık Hizmetleri Birimlerinde çalıştığı tespit edilmiştir. Diğer yandan özel sektörde de çalışan mezunlarımız olduğu belirlenmiştir.

**Kanıt:** <https://mezun.kastamonu.edu.tr/>

**Kanıt:** [MEZUN BULUŞMALARI](#)

### 2.7.4. Program Öğretim Amaçlarının Tespiti İçin Süreç Yönetimi

Evde Hasta bakımı programı öğretim amaçlarının belirlenmesi bölüm kurulu ve birim kalite komisyonu toplantılarıyla yapılmaktadır. Evde Hasta Bakımı Programı iç ve dış kaynaklardan edinilen bilgilerle, ders içeriklerinin analiz edilmesi, öğrencilerin program eğitim amaçlarına ulaşma durumunun belirlenmesi ve kalite biriminin aktif olarak çalışması sağlanarak program öğretim amaçlarının tespiti için bir süreç yönetimi geliştirilerek önlem alınması planlanmaktadır. Bölüm Kurulu toplantıları ve Akademik Kurul toplantılarında alınan kararlar neticesinde gerekli durumlarda program öğretim amaçları için (gerekli durumlarda) iyileştirme çalışmaları gerçekleştirilmektedir

**Kanıt:** [Birim Kalite Üst Komisyonu Toplantısı](#)

**Kanıt:** [Akademik Kurul Toplantısı](#)

**Kanıt:** [Mezun Buluşmaları](#)

## 3. PROGRAM ÇIKTILARI

Program çıktıları, program eğitim amaçlarına ulaşabilmek için gerekli bilgi, beceri ve davranış bileşenlerinin tümünü kapsamalı ve ilgili değerlendirme çıktılarını da içerecek biçimde tanımlanmalıdır. Programlar, program eğitim amaçlarıyla tutarlı olmak koşuluyla, kendilerine özgü ek program çıktıları tanımlayabilirler.

### 3.1. Evde Hasta Bakımı Program Çıktıları

Program çıktıları, program eğitim amaçlarına ulaşabilmek için gerekli bilgi, beceri ve davranış bileşenlerinin tümünü kapsamalı ve ilgili akreditasyon kuruluşlarının (MÜDEK, FEDEK, SABAK, EPDAD ve benzeri) değerlendirme çıktılarını da içerecek biçimde tanımlanmalıdır. Bu doğrultuda Evde Hasta Bakımı Programı program çıktıları Tablo 3.1’de verilmiştir.

**Tablo 3.1.** Evde Hasta Bakımı Programı, Program Çıktıları

No	Program Çıktıları
PÇ-1	Evde Hasta Bakımı alanında edindiği bilgiler sayesinde gerekli verileri kullanarak, sorunları saptar, çözüme yönelik planlama - uygulama yapar ve çözüm önerileri geliştirir.
PÇ-2	Etik değer ve ilkeler çerçevesinde bakım hizmeti sunar.
PÇ-3	Evde Hasta Bakımı ile ilgili uygulamalarda yeterli düzeyde yabancı dil bilgisine ve teknoloji kullanabilme becerisine sahip olur.
PÇ-4	Evde Hasta Bakımı alanında edinmiş olduğu bilgi ve becerilerini doğru iletişim tekniklerini kullanarak, kişiler ve kurumlar arasında etkili iletişimi sağlar.

PC-5	Yaşam boyu öğrenebilme becerilerine sahip bir birey olarak yenilikçi ve yaratıcı bir şekilde görevini yerine getirir.
PC-6	Evde Bakım alanı ile ilgili sahip olduğu temel bilgi birikimini kullanarak verilen bir görevi bağımsız olarak yürütür.
PC-7	Sosyal hakların evrenselliği, sosyal adalet, halk sağlığı, iş sağlığı ve güvenliği konularında yeterli bilince sahip olur.
PC-8	Evde Hasta Bakımı uygulamalarında ekip hizmeti yaklaşımıyla, ekiple iş birliği içerisinde hizmet verir.
PC-9	Evde Hasta Bakım alanında bilgiye ulaşmak için gereken bilişim - iletişim teknolojilerini kullanır ve gelişmeleri takip eder.
PC-10	Evde Hasta Bakım konusunda teknik deneyime sahip, bilgili, deneyimli, konusunda uzman ara insan gücü olarak ihtiyaç duyulan alanda hizmet verir.

Kanıt: [DERS KATALOĞU](#)

### 3.2. Program Çıktılarını Değerlendirme Süreci

Program çıktılarının sağlanma düzeyini dönemsel olarak belirlemek ve belgelemek için kullanılan bir ölçme ve değerlendirme süreci oluşturulmuş ve işletiliyor olmalıdır.

#### 3.2.1. Program Çıktılarının Sağlanma Düzeyine İlişkin Ölçme ve Değerlendirme Yöntemi

Evde Hasta Programı Program çıktılarının sağlanma düzeyini dönemsel olarak belirlemek ve belgelemek eğitim öğretim döneminde yapılan ara, final, mazeret, mezuniyet ve ek sınav uygulaması dışında ölçme ve değerlendirme.

Program çıktılarının değerlendirilmesi amacıyla kullanılan bir diğer yöntem ise mezun durumdaki öğrencilerden anket yolu ile program çıktılarına yönelik değerlendirmeler ve istatistiki veriler elde edilmesidir.

Kanıt: [Akademik Kurul Toplantısı](#)

Kanıt: [Birim Kalite Üst Komistonu Toplantısı](#)

Kanıt: [Dış Paydaş Toplantısı](#)

Kanıt: [Danışma Kurulu Toplantısı](#)

#### 3.2.2. Program Çıktılarının Ölçme ve Değerlendirme Sürecinin Sağlanma Düzeyi

Program çıktılarının sağlanma düzeyinin tespit edilmesi amacıyla Tablo 3.2’de belirtilen araç ve teknikler kullanılmaktadır. Buna bağlı olarak elde edilen bulguların/kanıtların yanı sıra mezun durumdaki öğrencilere anket uygulanarak dolaylı veriler elde edilmektedir. Sonraki aşamada, kanıtlar ve anketler bölüm kurulunda değerlendirilmektedir.

#### 3.2.3. Program Çıktılarını Sağlamak İçin Yaklaşım ve Uygulamalar

Tablo 3.2. TYÇÇ-Program Yeterlilikleri İlişkisi

Temel Alan (X)		Program Yeterlilikleri										Ulusal Yeterlilik (X)	
		1	2	3	4	5	6	7	8	9	10		
Bilgi	1	X X			X X			X X			X X	1	Bilgi
	2		X X				X X			X X	2		
Beceriler	1		X X				X X			X X	1	Beceriler	
	2		X X				X X			X X	2		
	3			X X			X X			X X	3		
Yetkinlikler (Bağımsız Çalışabilme ve Sorumluluk Alabilme)	1			X X		X X	X X	X X		X X	1	Yetkinlikler (Bağımsız Çalışabilme ve Sorumluluk Alabilme)	
	2			X X		X X	X X	X X		X X	2		
	3					X X	X X	X X		X X	3		
Yetkinlikler (Öğrenme)	1	X X	X X	X X		X X	X X	X X	X X	X X	X X	1	Yetkinlikler (Öğrenme)
	2	X		X		X	X	X	X		X	2	

		X		X		X	X	X	X		X	
	3					X			X	X	X	3
Yetkinlikler (İletişim ve Sosyal)	1		X	X		X	X	X	X	X	X	1
	2		X	X		X	X	X	X	X	X	2
	3		X			X			X		X	3
	4		X						X	X	X	4
Yetkinlikler (Alana Özgü)	1				X			X				1
	2				X			X				2

Bir program yeterliliği,

- Bir temel alan yeterliliği ile ilişkili ise ilgili kutucuğa X işareti koyunuz.
- Bir ulusal yeterlilik ile ilişkili ise ilgili kutucuğa X işareti koyunuz.

### 3.2.4. Program Çıktısı Ölçme ve Değerlendirme Sistemi

Evde Hasta Bakımı Programı, program çıktılarının ölçme ve değerlendirilmesinde her bir unsur dikkate alınmaktadır. Bunun yanı sıra, mezuniyet aşamasına gelmiş olan öğrencilere uygulanan, program çıktılarına ulaşma düzeyini belirlemeye yönelik anket ile elde edilen veriler doğrultusunda ölçülmektedir.

**Kanıt:** [https://kalite.kastamonu.edu.tr/index.php?option=com\\_sppagebuilder&view=page&id=194](https://kalite.kastamonu.edu.tr/index.php?option=com_sppagebuilder&view=page&id=194)

### 3.2.5. Program Çıktısına Ulaşıldığına Dair Kanıtlar

Evde Hasta Programı, program çıktılarının her biri için çıktının karşılandığına dair kanıtlayıcı belgeler listesi karşılaştırmalı olarak Tablo 3.3'te sunulmuştur.

**Tablo 3.3.** Program Çıktılarının Program Öğretim Amaçlarıyla Uyumu

Program Öğretim Amaçları (PÖA)	Program Çıktıları (PÇ)									
	PÇ1	PÇ2	PÇ3	PÇ4	PÇ5	PÇ6	PÇ7	PÇ8	PÇ9	PÇ10
PÖA-1	4	4	3	5	5	4	4	3	3	4
PÖA-2	5	3	2	4	5	3	4	2	4	4
PÖA-3	4	4	3	3	4	4	4	2	3	3
PÖA-4	3	5	4	4	5	4	3	4	5	5
PÖA-5	4	4	2	2	3	5	5	2	4	4

\*Uyum düzeyleri 1 (çok düşük) ve 5 (çok yüksek) arasında ifade edilmiştir.

Kanıt: [Program Çıktıları](#)

## 4. SÜREKLİ İYİLEŞTİRME

Kurulan ölçme ve değerlendirme sistemlerinden elde edilen sonuçların programın sürekli iyileştirilmesine yönelik olarak kullanıldığına ilişkin kanıtlar sunulmalıdır.

### 4.1. Kurulan Ölçme Değerlendirme Sisteminin Sürekli İyileştirilmesi

Evde Hasta Bakımı Programında, eğitim öğretim kalitesinin artırılması ve belirlenen sorunların giderilmesi kapsamında sürekli iyileştirme çalışmaları yapılmaktadır. Bu kapsamda, öncelikli olarak iç ve dış paydaşlardan görüşler alınmaktadır.

Evde Hasta Bakımı Programı iç paydaşlarından olan bölüm öğrencileri, mezun durumda olan öğrenciler, bölüm öğretim elemanları ve yüksekokuldaki diğer bölüm öğretim elemanlarından bölüm özgörevleri, program öğretim amaçları ve program çıktılarının belirlenmesi hususlarında görüş ve önerileri alınmaktadır. Ayrıca, iç paydaşlardan olan Meslek Yüksekokulu Müdürlüğü ve Rektörlükten

alınan bilgi ve talimatlar doğrultusunda bölümde yapılan/yapılacak olan faaliyet ve uygulamalara yönelik düzenlemeler ve değişiklikler yapılmaktadır.

Dış paydaşlar olarak belirlenen bölüm mezunları, sektör temsilcileri, diğer üniversitelerdeki akademisyenler ve yerel yönetimlerden bölüm program çıktılarının ve program öğretim amaçlarının belirlenmesi konularında görüş ve önerileri alınmaktadır. Yine dış paydaşlardan YÖK, ÖSYM, MEB tarafından çıkarılan yasa ve yönetmeliklere göre bölümde değişiklikler/düzenlemeler yapılmaktadır. Ayrıca, bölüm öğretim elemanları istihdam ve kariyer günlerine katılan işletme temsilcileri ile görüşmeler yapmakta ve görüşlerini almaktadırlar.

Bölüm başkanlığı tarafından iç ve dış paydaşlardan alınan görüş ve öneriler, bölüm kalite komisyonu tarafından analiz edilerek raporlanıp Bölüm Kuruluna sunulmaktadır. Bölüm Kuruluna sunulan bu görüş ve öneriler, bölüm öğretim elemanları tarafından tartışılıp görüşülerek bir karara bağlanmaktadır. Bölüm Kurul toplantılarında iç ve dış paydaşlardan alınan görüş ve öneriler dışında, bölüm özgörevleri, program öğretim amaçları, program çıktılarının belirlenmesi, öğretim planı (müfredat) ve içeriğinin oluşturulması, eğitim-öğretim kadrosunun belirlenmesi ve eğitim-öğretim altyapısının geliştirilmesi konuları görüşülmektedir.

Bölüm kurulunda görüşülen konular ve alınan kararlar eğitim-öğretim faaliyetlerinin sürdürülmesinde önemli bir rol oynamaktadır. Ara sınav ve dönem sonu sınavları, öğrenci anketleri, mezun anketleri, staj anketleri, bölüm kurul toplantıları, akademik kurul toplantıları, bölümdeki diğer komisyonların faaliyetleri, öğretim üyelerinin görüşleri ve dış paydaş görüşleri eğitim ve öğretimin sürdürülmesinde ve değerlendirilmesinde dikkate alınmaktadır.

Kanıt: [Faaliyet Raporları](#)

Kanıt: [Kalite İç Değerlendirme Komisyon Raporları](#)

Kanıt: [Evde Hasta Bakımı Programı Program Danışma Kurulu Toplantısı](#)

Kanıt: <https://tosya.kastamonu.edu.tr/index.php/ic-kontrol2>

## **4.2. İyileştirme Çalışmalarının Sistematikliği ve Kanıtlara Dayanması**

Bu iyileştirme çalışmaları, programın gelişmeye açık tüm alanları ile ilgili, sistematik bir biçimde toplanmış, somut verilere dayalı olmalıdır.

Evde Hasta Bakımı Programı sürekli iyileştirme çalışmaları, Toplam Kalite Yönetimi gereğince belirlenmiş temel alanlarda kalite geliştirme hedefi doğrultusunda sürdürülmektedir.

Kanıt: [Birim Faaliyet Raporları](#)

Kanıt: [Evde Hasta Bakımı Programı Program Danışma Kurulu Toplantısı](#)

## **5. EĞİTİM PLANI**

### **5.1. Öğretim Planı (Müfredat)**

Her programın program eğitim amaçlarını ve program çıktılarını destekleyen bir öğretim planı (müfredatı) olmalıdır. Öğretim planı bu ölçütte verilen ortak bileşenler ve disipline özgü bileşenleri içermelidir.

#### **5.1.1. Evde Hasta Bakımı Ön Lisans Öğretim Planı**

Öğretim planında yer alan dersler Okulum web sitesinde paylaşılmıştır. Evde Hasta Bakım Programı ön lisans öğretim planında yer alan dersler alan bilgisine ve uygulama becerisine yönelik olarak hazırlanmıştır

**Kanıt:** [PROGRAM ÖĞRETİM PLANI](#)

**Tablo 5.2.** Yarıyılar Temelinde Ders Planları

2. YARIYIL (1. SINIF BAHAR DÖNEMİ)						
DERS KODU	DERS ADI	Z/S	T	U	UK	AKTS
AIITOL102	ATATÜRK İL. VE İNK. TARİHİ-II	Z	2	0	2	2
TDOL104	TÜRK DİLİ-II	Z	2	0	2	2
YDOL106	YABANCI DİL-II	Z	2	0	2	2
EHB120	HASTA BAKIM İLKELERİ II	Z	4	0	5	6
EHB122	HASTA BAKIM UYGULAMALARI II	Z	2	6	5	6
EHB108	FARMAKOLOJİ	Z	2	0	2	3
EHB102	PSİKIYATRİ	Z	4	0	2	3
	SEÇMELİ-II	S	2	0	2	3
	OSD	S	2	0	3	3
<b>Toplam</b>			22	6	24	30
SEÇMELİ-II						
EHB118	ENFEKSİYON HASTALIKLARI VE MİKTOBİYOLOJİ	S	2	0	2	3

1. YARIYIL (1. SINIF GÜZ DÖNEMİ)						
DERS KODU	DERS ADI	Z/S	T	U	UK	AKTS
AIITOL101	ATATÜRK İL. VE İNK. TARİHİ-I	Z	2	0	2	2
TDOL103	TÜRK DİLİ-I	Z	2	0	2	2
YDOL105	YABANCI DİL-I	Z	2	0	2	2
EHB117	ANATOMİ	Z	2	0	2	3
EHB119	FİZYOLOJİ	Z	2	0	3	3
EHB127	HASTA BAKIM İLKELERİ I	Z	4	0	5	8
EHB129	HASTA BAKIM UYGULAMALARI I	Z	0	4	5	4
	SEÇMELİ-I	S				3
<b>Toplam</b>			20	4	27	30
SEÇMELİ-I						
EHB111	KİŞİLERARASI İLİŞKİLER	S	2	0	2	2
EHB113	BESLENME EĞİTİMİ	S	2	0	2	2
EHB131	TIBBİ TERMİNOLOJİ	S	2	0	2	2

3. YARIYIL (2. SINIF GÜZ DÖNEMİ)						
DERS KODU	DERS ADI	Z/S	T	U	UK	AKTS
EHB225	ACİL BAKIM VE İLK YARDIM	Z	4	0	3	5
EHB227	HASTA BAKIM İLKELERİ III	Z	4	0	5	6
EHB229	HASTA BAKIM UYGULAMALARI III	Z	2	6	5	8
EHB231	MEŞGULİYET TERAPİSİ	Z	2	0	2	3
	SEÇMELİ-III	S	6	0	6	8
<b>Toplam</b>			18	6	21	30
SEÇMELİ-III						
EHB223	MESLEKİ İNGİLİZCE	S	2	0	2	2
EHB233	PALYATİF VE YAŞAM SONU BAKIM	S	2	0	2	3
EHB211	SAĞLIK ARAŞTIRMALARI	S	2	0	2	3

**4. YARIYIL (2. SINIF BAHAR DÖNEMİ)**

DERS KODU	DERS ADI	Z/S	T	U	UK	AKTS
EHB212	MESLEK ETİĞİ	Z	2	0	2	2
EHB216	SAĞLIK EĞİTİMİ	Z	3	0	2	2
EHB228	HASTA BAKIM İLKELERİ IV	Z	4	0	6	8
EHB230	HASTA BAKIM UYGULAMALARI IV	Z	2	6	6	8
	SEÇMELİ -IV	S	6	0	7	10
<b>Toplam</b>			22	6	23	30
SEÇMELİ-IV						
EHB232	YARA BAKIMI	S	2	0	2	4
EHB234	SOSYAL SORUMLULUK PROJESİ	S	2	0	2	3
EHB236	FİZİKSEL VE SOSYAL REHABİLİTASYON	S	2	0	2	3

Seçmeli dersleri, yarıyılında, tek satırda ve kod yazmadan Seçmeli Ders olarak yazınız. Yazılan AKTS, o yarıyılıda alınması gereken seçmeli derslerin AKTS kredilerinin toplamı olmalıdır.

<sup>2</sup>Alınabilecek seçmeli derslerin (Alan içi/Alan dışı) tümünü yarıyıl bazında Tablo 5.3'te veriniz.

<sup>3</sup>T: Teorik, U: Uygulama (problem çözümü, alan çalışması, tartışma vb.), L: Laboratuvar

**Kanıt:** <https://tosya.kastamonu.edu.tr/index.php/boeluemler/saglik-bakim-hizmetleri/evde-hasta-bakimi>

## 5.2. Öğretim Planını Uygulama Yöntemi

Öğretim planının uygulanmasında kullanılacak öğretim yöntemleri, istenen bilgi, beceri ve davranışların öğrencilere kazandırılmasını garanti edebilmelidir. Programda belirlenen kalite sistemi ve Bologna program akışı ile öğrencilerimizin gerekli olan eğitimi alabilmeleri ve alanlarında yetkinlik kazanmaları garanti altına alınmıştır. Evde Hasta Bakım Programında eğitim planında bulunan dersler öğrencinin etkin katılımı sağlanmasıyla gerçekleştirilmektedir. Derslerin teorik konularıyla birlikte öğrenmede kalıcılığın sağlanması için uygulamalar, alana yönelik geziler, sunumlar vb. yollarla gerçekleştirilmektedir. Evde Hasta Bakım Programında yer alan derslerin içerikleri öğrencilerin bilgilerini tamamlamaları, öğrendikleri bilgileri farklı derslerde kullanmaları ve uygulamalarına yansıtma becerilerine sahip olması dikkat alınarak dersler yürütülmektedir. Dersleri yürüten öğretim elemanları ders içeriğini, öğrencilerin yatkın oldukları öğretim yöntem ve tekniklerini, fiziksel koşulları dikkate alarak derslerde farklı yöntem ve teknikler kullanmaktadırlar. Yöntem ve tekniklerin seçilmesi sürecinde çıkış noktası olarak öğrencilerin aktif katılımı, bilgiye ulaşmaları ve edindikleri bilgileri yeni bilgi edinme sürecinde kullanmaları göz önünde bulundurulmaktadır.

**Kanıt:** [EĞİTİM KATALOĞU](#)

### 5.2.1. Öğretim Planının Uygulanmasında Kullanılan Öğretim Yöntemleri

Bölüm öğretim planında bulunan derslerin öğrenciye etkin bir biçimde aktarılabilmesi için teorik konuların yanında uygulamalar, projeler, teknik geziler vb. faaliyetler gerçekleştirilmektedir. Ormancılık eğitiminin temelini ifade eden içerik, teorik olarak konu bazında öğrencilere anlatılırken, konunun daha iyi kavratılabilmesi için örneklemler, iş hayatındaki güncel ve gerçek uygulamalar dersin sorumlu öğretim elemanı tarafından kullanılmaktadır. Dersler yarıyıl bazında sekiz dönem halinde öğrencilere verilmekte, yarıyıl içerisindeki dersler 15 hafta üzerinden işlenmektedir. Tüm dersler 100 puan üzerinden değerlendirilmekte ve başarı katsayısı 4,0 üzerinden hesaplanmaktadır. Öğretim planında yer alan derslerin içeriğine bağlı olarak öğretim yöntemi belirlenmektedir. Teorik dersler derse dayalı olarak işlenmekte, uygulama dersleri alan çalışmasına bağlı olarak işlenmektedir.

Öğretim planı doğrultusunda bölümde kullanılan öğretim yöntemleri şunlardır;

- Anlatım,
- Tartışma,
- Gösterip yapma,
- Sorun (problem) çözme,
- İşbirlikli öğrenme,
- Gösteri,
- Benzetişim,
- Proje,
- Gezi,
- Görüşme,
- Beyin fırtınası,
- Ders notları ve kitaplar,
- Stajlar,
- İş başı uygulamalı eğitim

#### **5.2.1.1. Anlatım**

Öğretim elemanının merkezde olduğu yöntemlerin başında gelmektedir. Öğretim elemanının konuyu aktif olarak anlattığı, öğrencinin ise pasif dinleyici olduğu bir yöntemdir. Bu yöntemle ders; rapor, betimleme ve açıklama şeklinde işlenmektedir. Uygun olan derslerde çağdaş sunum tekniklerinin kullanılması sayesinde derslerin görsel zenginliği artırılmakta, daha etkin sınıf içi iletişim kurulmakta ve ders süresi daha verimli kullanılabilir.

#### **5.2.1.2. Tartışma**

Duruma göre sınıftaki bütün öğrencilerin ya da sınıflarda oluşturulan gruplar vasıtasıyla öğrencilerin katılımını sağlayan bir yöntemdir. Bu yöntemde, grup üyeleri tartışma konusunu çeşitli görüş noktalarına göre ele alarak tartışmakta ve problem çözme ile ilgili alternatif görüşler ortaya çıkarmaktadırlar. Tartışmada esas olan noktalardan biri; grubun birlikte düşünme ve düşüncelerini belli bir mantık örüntüsü içinde ifade etme çabasıdır. Öğrencilerin düşünme, ifade becerileri ve demokratik tutum geliştirmelerine katkı sağlamaktadır.

#### **5.2.1.3. Gösterip Yaptırma**

Bu yöntem özellikle alana özgü uygulama derslerinde öğretim elemanı sınıf önünde yaparak göstermekte ve sonrasında öğrencilerin yapmaları sağlanmaktadır. Öğrenciler sadece bakarak ve izleyerek değil, aynı zamanda yaparak ve deneyerek öğrenmeye çalışmaktadırlar.

#### **5.2.1.4. Sorun (Problem) Çözme**

Özellikle Proje Uygulama dersi başta olmak üzere uygulanan bir yöntem olup öğrencinin bir konuyu başından sonuna kadar ele alması ve irdelemesi sağlanmaktadır. Bu kapsamda; (a) Sorun belirlenir, (b) Sorun tanımlanır, (c) Olası çözüm yolları aranır ve hipotez geliştirilir, (d) Çözüm yolu sınanır, (e) Sınama doğru çözüme götürürse hipotez doğrulandığı için genellemeye gidilir, (f) Sınama doğru çözüme götürmezse, geriye dönülerek sınama etkinlikleri gözden geçirilir, seçilen diğer bir hipotez tekrar sınanır. Bu yöntem öğrencinin problem çözme, bağımsız çalışma, yaratıcı düşünme, eleştirel düşünme gibi yeteneklerini geliştirmektedir.

#### **5.2.1.5. İşbirlikli Öğrenme**

İşbirlikli öğrenme, öğrencilerin ortak bir amaç için birlikte çalışmalarını esasına dayanan bir öğrenme türüdür. Farklı yeteneklere sahip öğrenciler, heterojen gruplarda bir araya gelerek birbirlerine yardımcı olmakta ve birlikte öğrenmektedirler. İş birliği kurma sırasında yardım etme ve yardım alma, içinde bulunduğu grup birliğinin farkına varma gibi önemli deneyimler edinilmektedir. Böylece gelecekte iş yaşamında çok önemli bir beceri olan ekip çalışmasına yatkınlık konusunda kazanımlar

gerçekleşmektedir. Uygulama derslerinde öğrenciler belirli gruplar halinde ekip çalışması ile bir hizmet sürecini yürütmesi veya bir ürün hazırlaması işbirlikçi öğrenme ile sağlanmaktadır.

#### **5.2.1.6. Gösteri**

Uygulama derslerinde çoğu zaman öğretim elamanının örneğini gösterdiği şekilde hizmet süreçleri veya ürünlerin öğrenciler tarafından yapılması sağlanmaktadır. Bazı durumlarda ise sadece eğitmen tarafından ilgili konunun gösterilmesi sağlanır.

#### **5.2.1.7. Benzetişim (Simülasyon)**

Özel sektörde öğrencilerin karşılaşacağı ancak eğitim döneminde öğrenemeyecekleri etkinlikler benzetişim tekniği ile öğrenciye aktarılmaktadır. Burada özel sektörde uygulanan yöntemler öğrenci tarafından uygulanmaktadır.

#### **5.2.1.8. Proje**

Proje tabanlı öğrenim, öğrencileri ilginç sorunlarla uğraşmaya ve bunun sonunda mesleki öğrenime yönlendiren bir öğretim yoludur. Öğrencilerin yaratıcılıklarını kullanmalarına olanak sağlar ve olaylara geniş açıdan bakmalarını gerektirir.

#### **5.2.1.9. Gezi**

Öğrenmeyi sınıf dışına taşıyan bir yöntemdir. Orman İşletme Müdürlükleri, kontrplak, MDF, sunta vb. orman ürünleri endüstri fabrikalarına ve fuar, kongre ve sergi gibi özel etkinlik alanlarına teknik gezi düzenlenerek öğrencilerin doğrudan gözlem yapmaları ve bilgi edinmeleri sağlanmaktadır.

#### **5.2.1.10. Görüşme**

Öğrencilerin bilgiyi kaynağından alması için sektör temsilcilerinin ve alanında uzman kişilerin ders kapsamında eğitim vermesi sağlanmaktadır. Bu kapsamda her eğitim öğretim yılında ortalama 3 sektör temsilcisi bölüm öğrencilerine bilgi aktarmak için davet edilmekte ve etkinlik düzenlenmektedir. Ayrıca dersler kapsamında verilen araştırma konuları ile ilgili, öğrencilerin sektör temsilcileri ile birebir görüşmeleri sağlanmaktadır.

#### **5.2.1.11. Beyin Fırtınası**

Beyin fırtınası, değerlendirme ya da sınırlama olmaksızın bir sorunun çözümüne ilişkin mümkün olduğunca çok çözüm yollarını elde etmek için düzenlenmiş olan bir grup çalışması sürecidir. Beyin fırtınasının amacı, öğrencilerin fikir üretmelerini sağlamak ve kendilerini ifade etmelerini kolaylaştırmaktır. Bu teknik, üst düzey tartışma tekniği olarak kullanılmaktadır.

#### **5.2.1.12. Ders Notları ve Kitapları**

Öğretim planındaki tüm derslerde, ilk hafta ders içeriği ve akışı doğrultusunda ders kapsamında kullanılacak temel ve yardımcı kaynaklar, ders notları ve diğer materyaller hakkında bilgi verilmektedir. Bu bilgiler ayrıca Bologna Bilgi Sistemi ve Öğrenci Bilgi Sistemi üzerinden öğrenciler ile paylaşılmaktadır.

#### **5.2.1.13. Staj**

Staj, öğrencilerin derslerde edindikleri teorik ve uygulamalı bilgileri sektördeki işletmelerde uygulama imkânı buldukları bir öğrenme yöntemidir. Bu amaçla öğrenciler eğitim süreleri içerisinde herhangi bir yaz döneminde 30 işgünü staj yapmaktadırlar. Programımızda Yaz stajı uygulaması bulunmamaktadır.

#### **5.2.1.14. İşbaşı Uygulamalı Eğitim**

Evde Hasta Bakımı Programında İşbaşı Uygulamalı Eğitim yapılmamaktadır.

### 5.2.2. Öğretim Planında Derslerin Alınması İlişkisi

Evde Hasta Bakımı Programında genel olarak birbirini takip eden dersler aynı akademik yıl içerisinde verilmektedir. Müfredat dersleri içerisinde ön ders şartı yer almamakta olup, öğrencinin alt yarıyıldan dersi kalması durumunda danışman öğretim elemanı tarafından ders kayıtları esnasında öncelikli olarak bu derslerin verilmesi sağlanmaktadır.

### 5.3. Öğretim Planı Yönetim Sistemi

Öğretim planının öngörüldüğü biçimde uygulanmasını güvence altına alacak ve sürekli gelişimini sağlayacak bir eğitim yönetim sistemi bulunmalıdır. Öğretim planının öngördüğü biçimde uygulanmasını güvence altına alan ve sürekli gelişim sağlayan bir eğitim yönetim sistemi mevcuttur.

#### 5.3.1. Öğretim Planının Geliştirilmesine Yönelik Yönetim Sistemi

Evde Hasta Bakım Programı dünyadaki eğitimde ve alanda meydana gelen değişiklere uygun olarak öğretim planını sürekli iyileştirme, geliştirme ve güçlendirme düşüncesine sahiptir. Öğretim planı, bölüm başkanı ve bölümdeki öğretim elemanlarından oluşan bölüm kurulu tarafından sürekli olarak incelenmekte ve takip edilmektedir. Bölüm kurulunda ve akademik kurulda alınan kararlara yönelik olarak çalışmalar yapılmaktadır. Her akademik yılda açılması planlanan derslere yönelik olarak öğretim elemanlarının görevlendirilmesi bölüm kurul kararı ile gerçekleştirilmektedir. Eğitim ve öğretim yapılan her yarıyıldan bölüm kurul toplantıları yapılarak mevcut yarıyılın değerlendirilmesi yapılmaktadır. Yapılan değerlendirmelerde teklif ve öneriler, desteğe ihtiyaç duyulan başarılı durum ve olaylar değerlendirilerek diğer yarıyıl için önlemler alınmaktadır. Öğretim planında yer alan derslerin içeriği, akışı, değerlendirme yöntemi ve oranı, ders çıktıları, derse yönelik temel ve ek kaynaklar, teorik ve uygulama olarak ders saati, program çıktıları ve ders çıktıları arasındaki ilişki Program Kılavuzunda tanımlanarak öğrencilerin bu bilgilere kolay bir şekilde ulaşılması sağlanmaktadır. Öğretim elemanları kendini sürekli geliştirir; yabancı dil ve akademik bilgi seviyesi ile entelektüel donanımını geliştirir; ders dışı üniversite etkinlikleri düzenleme ve düzenlenen faaliyetlere katkı sağlama; sosyal sorumluluk projeleri yapma, topluma önder ve öğrencilere yararlı olma çabası içinde olur

Öğretim planında yer alan derslerin içerik, değerlendirme, öğrenim çıktıları, ders planı vb. bilgilerinin standart bir şekilde sunumu ve uygulama birliği için her derse ait ders planı Bologna Bilgi Sistemine tanımlanmaktadır.

Evde Hasta Bakımı Programı öğretim planı Kastamonu Üniversitesi Bologna Bilgi Sistemi ile yürütülmektedir. Bölüm öğretim planında yer alan tüm bilgiler (ders çıktıları, ders içerikleri, ders kaynakları vb.) dönem başında bu sistem yardımı ile güncellenmektedir. Ayrıca programın ders içeriklerini paylaşma, duyurular vb. için Meslek Yüksekokulu web sayfası ve Kastamonu Üniversitesi Öğrenci Bilgi Sistemi ([ubys.kastamonu.edu.tr](http://ubys.kastamonu.edu.tr)) ders yönetim sistemi kullanılmaktadır.

Kanıt: [Birim Kalite Üst Komisyonu Toplantısı](#)

Kanıt: [Akademik Kurul Toplantısı](#)

Kanıt: [Kalite Öğrenci Temsilcilerine Bilgilendirme Toplantısı](#)

### 5.4. Öğretim Planında "Temel Bilim Eğitimi" Düzeyi

Eğitim planı, en az bir yıllık ya da en az 32 kredi veyahut en az 60 AKTS kredisi tutarında temel bilim eğitimi içermelidir.

Programımız, bir yıllık ya da en az 32 kredi veyahut en az 60 AKTS kredisi tutarında temel bilim ve sanat eğitimi içermektedir.

### 5.5. Öğretim Planında İlgili Disipline Uygun Mesleki Eğitim Düzeyi

En az bir buçuk yıllık ya da en az 48 kredi veyahut en az 90 AKTS kredisi tutarında temel (mühendislik, fen, sağlık vb.) bilimleri ve ilgili disipline uygun meslek eğitimi içermelidir.

Programımız bir yılda 60 AKTS, 2 yılda ise toplam 120 AKTS kredisi bulunan MEDEK tanımlarına göre sağlık alan eğitimi veren bir Meslek Yüksekokulu programıdır. Evde hasta bakımı disiplinine yönelik derslerin tüm yarıyıllarda yer almaktadır. Bu derslerde öğrencilerin genel alan bilgisini edinip daha sonra alana yönelik özel bilgileri edinmesine doğru bir sıralama izlenmektedir.

**Kanıt:** [EĞİTİM KATALOĞU](#)

### 5.6. Öğretim Planının Program Öğretim Amaçları ve Çıktılarına Erişim Desteği

Programımızda gerek teorik gerekse pratik olarak eğitimler verilmektedir. Ayrıca program alanımıza uygun dijital destekli çalışmalarda mevcuttur. Öğretim planımızın, program öğretim amaçlarına katkı ve program çıktılarına katkı düzeyi Tablo 5.4'te verilmiştir.

### 5.7. Öğretim Planının Programa Özgü Ölçütleri Sağlama Düzeyi

Evde Hasta Bakımı Programı Öğretim planının Programa Özgü Ölçütlere (PÖÖ) katkı düzeyi Tablo 5.4'te verilmiştir.

**Tablo 5.4.** Ders-Program Çıktısı İlişkisi

I. Yarıyıl Ders Planı											
Ders Kodu	Dersin Adı	P1	P2	P3	P4	P5	P6	P7	P8	P9	P10
AITOL101	ATATÜRK İL. VE İNK. TARİHİ-I										
TDOL103	TÜRK DİLİ-I										
YDOL105	YABANCI DİL-I										
EHB117	ANATOMİ	1	1	1	2	2	1	1	1	1	5
EHB119	FİZYOLOJİ	1	1	1	1	1	1	1	1	1	5
EHB127	HASTA BAKIM İLKELERİ I	5	5	3	5	5	5	5	5	3	5
EHB129	HASTA BAKIM UYGULAMALARI I	5	5	3	5	5	5	5	5	3	5
EHB111	KİŞİLERARASI İLİŞKİLER	1	1	2	5	5	3	5	5	1	1
EHB113	BESLENME EĞİTİMİ	5	1	3	3	1	4	4	1	2	3
EHB131	TIBBİ TERMİNOLOJİ	1	1	5	3	3	1	1	1	1	1
II. Yarıyıl Ders Planı											
Ders Kodu	Dersin Adı	P1	P2	P3	P4	P5	P6	P7	P8	P9	P10
AITOL102	ATATÜRK İL. VE İNK. TARİHİ-II										
TDOL104	TÜRK DİLİ-II										
YDOL106	YABANCI DİL-II										
EHB120	HASTA BAKIM İLKELERİ II	5	5	3	5	5	5	5	5	3	5
EHB122	HASTA BAKIM UYGULAMALARI II	5	5	3	5	5	5	5	5	3	5
EHB108	FARMAKOLOJİ	5	1	1	1	2	2	3	2	1	5
EHB102	PSİKIYATRİ	5	1	1	5	5	5	2	2	4	5
EHB118	ENFEKSİYON HASTALIKLARI VE MİKTOBİYOLOJİ	5	1	1	4	4	5	3	3	3	5
III. Yarıyıl Ders Planı											
		P1	P2	P3	P4	P5	P6	P7	P8	P9	P10
EHB225	ACİL BAKIM VE İLK YARDIM	5	5	4	4	5	5	3	1	1	5
EHB227	HASTA BAKIM İLKELERİ III	5	5	3	5	5	5	5	5	3	5

EHB229	HASTA BAKIM UYGULAMALARI III	5	5	3	5	5	5	5	5	3	5
EHB231	MEŞGULİYET TERAPİSİ	5	2	1	3	2	2	5	4	5	5
EHB223	MESLEKİ İNGİLİZCE	1	1	5	1	1	1	2	2	1	1
EHB233	PALYATİF VE YAŞAM SONU BAKIM	5	5	1	5	5	5	5	5	3	5
EHB211	SAĞLIK ARAŞTIRMALARI	5	5	1	5	5	5	5	5	1	5
<b>IV. Yarıyıl Ders Planı</b>											
		<b>P1</b>	<b>P2</b>	<b>P3</b>	<b>P4</b>	<b>P5</b>	<b>P6</b>	<b>P7</b>	<b>P8</b>	<b>P9</b>	<b>P10</b>
EHB216	SAĞLIK EĞİTİMİ	5	5	3	4	5	5	4	1	1	5
EHB228	HASTA BAKIM İLKELERİ IV	5	5	3	5	5	5	5	5	3	5
EHB230	HASTA BAKIM UYGULAMALARI IV	5	5	3	5	5	5	5	5	3	5
EHB232	YARA BAKIMI	5	5	1	5	5	5	5	5	1	5
EHB234	SOSYAL SORUMLULUK PROJESİ	5	5	2	5	5	5	5	5	2	5
EHB212	MESLEK ETİĞİ	1	5	5	2	3	3	4	1	1	1
EHB236	FİZİKSEL VE SOSYAL REHABİLİTASYON	5	5	3	5	5	5	5	5	3	5

\* İlişki düzeyleri 1 (çok düşük) ve 5 (çok yüksek) arasında ifade edilmiştir.

**Kanıt: [Öğretim Planı](#)**

**Kanıt: [Ders Kataloğu](#)**

### 5.8. Öğretim Planı Uygulama Deneyimi

Evde Hasta Bakım Programı öğretim planında temel eğitim, evde hasta bakımı alan disiplinine yönelik derslerle birlikte öğrencilerin edindikleri kavramsal ve teorik bilgileri uygulayabilecekleri derslerde yer almaktadır. Bu dersler Hasta Bakım İlke ve Uygulamaları I, Hasta Bakım İlke ve Uygulamaları II, Hasta Bakım İlke ve Uygulamaları III ve Hasta Bakım İlke ve Uygulamaları IV derslerinden oluşmaktadır. Bu dersler yoluyla öğrencilerin alanı tanıma, edindikleri bilgileri alanda uygulayabilme, alana yönelik yeni deneyimler kazanma, etik kuralları deneyimleme, birlikte çalışma ve hareket etme becerisi kazanma, iş alanını yakından gözlemleme ve yaşama gibi uygulama becerilerinde yetkin olmaları sağlanmaktadır. Uygulamaların Evde Hasta Bakım Programı Mesleki Uygulama Yönergesi 'ne uygun olarak yapılmaktadır

**Kanıt: <https://tosya.kastamonu.edu.tr/index.php/boeluemler/saglik-bakim-hizmetleri/evde-hasta-bakimi>**

#### 5.8.1. Staj

Staj, öğrencilerin derslerde edindikleri teorik ve uygulamalı bilgileri sektördeki işletmelerde uygulama imkânı buldukları bir öğrenme yöntemidir. Evde Hasta Bakımı Programında aldıkları teorik bilgileri Evde hasta bakım laboratuvarlarında ve mesleki uygulama dersleri kapsamında sahada gerçekleştirmektedirler. Programımızda Yaz Stajı uygulaması bulunmamaktadır.

#### 5.8.2. İşbaşı Uygulamalı Eğitim

Evde Hasta Bakımı Programı 'nda işbaşı uygulamalı eğitim yapılmamaktadır.

## 6. ÖĞRETİM KADROSU

### 6.1. Öğretim Kadrosunun Sayıca Yeterliliği

Öğretim kadrosu, her biri yeterli düzeyde olmak üzere, öğretim elemanı-öğrenci ilişkisini, öğrenci danışmanlığını, üniversiteye hizmeti, mesleki gelişimi, sanayi, mesleki kuruluşlar ve işverenlerle ilişkiyi sürdürebilmeyi sağlayacak ve programın tüm alanlarını kapsayacak biçimde sayıca yeterli olmalıdır. Evde Hasta Bakım Programı, 2 doktor öğretim görevlisi ile toplam 3 öğretim görevlisi ile akademik faaliyetleri yürütmektedir. Bölümde yer alan öğretim görevlilerinin hem klinik hem de akademik tecrübeleri söz konusudur. Bölümün tüm eğitim-öğretim faaliyetlerini kaliteli bir şekilde yürütecek öğretim elemanı kadrosu yeterli düzeydedir. Öğretim elemanları danışmanlık ve derslerini Yükseköğretim mevzuatı ve çağdaş/gelişmiş ülke idealine sadakatle bağlı olarak en iyi şekilde yerine getirir

**Kanıt:** <https://tosya.kastamonu.edu.tr/index.php/boeluemler/saglik-bakim-hizmetleri/evde-hasta-bakimi>

Kanıt: <https://akademik.yok.gov.tr/AkademikArama/>

### 6.2. Öğretim Kadrosunun Nitelik Bakımından Yeterliliği

Öğretim kadrosu yeterli niteliklere sahip olmalı ve programın etkin bir şekilde sürdürülmesini, değerlendirilmesini ve geliştirilmesini sağlamalıdır.

Öğretim kadromuzda, programımız için gerekli olan Hasta Bakımı alanında yeterince bilgi ve tecrübe birikimine sahip öğretim elemanları yer almaktadır.

Kanıt: <https://akademik.yok.gov.tr/AkademikArama/>

Kanıt: [Akademik Kadro](#)

### 6.3. Öğretim Kadrosunun Ders Verme Dışındaki Nitelikleri

Evde Hasta Bakımı Programı'nda ders veren öğretim kadrosunun ders verme dışındaki niteliklerine ilişkin bilgiler Tablo 6.1 ve Tablo 6.2'de gösterilmiştir.

**Tablo 6.1.** Öğretim Kadrosu Ders Yükü Özeti

Öğretim Elemanı	TZ, YS, DSÜ <sup>1</sup>	Son İki Yarıyıda Verdiği Dersler (Dersin Kodu/Kredisi/Yarıyıl/Yıl) <sup>2</sup>					Toplam Etkinlik Dağılımı		
		Ders Kodu	Dersin Adı	AKTS	Yıl	Dönem	Öğretim	Arastırma	Diğer <sup>4</sup>
Öğr. Gör. Dr. Tuğba DUZCU	TZ	EHB108	Farmakoloji	3	2023	Bahar	% 100	%0	%0
	TZ	EHB226	Fiziksel ve sosyal rehabilitasyon	5	2023	Bahar	% 100	%0	%0
	TZ	EHB114	Hasta Bakım İlke ve Uygulamaları-2	12	2023	Bahar	% 100	%0	%0
	TZ	OSDM322	Yangından Korunma ve Afet Bilgisi	3	2023	Bahar	% 100	%0	%0

Öğretim Elemanı	TZ, YS, DSÜ <sup>1</sup>	Son İki Yarıyıda Verdiği Dersler (Dersin Kodu/Kredisi/Yarıyıl/Yıl) <sup>2</sup>					Toplam Etkinlik Dağılımı		
		Ders Kodu	Dersin Adı	AKTS	Yıl	Dönem	Öğretim	Arastırma	Diğer <sup>4</sup>
Öğr. Gör. Banu SAPMAZ	TZ	EHB222	Hasta Bakım İlke Ve Uygulamaları-4 (NÖ)	17	2023	Bahar	% 100	%0	%0
	TZ	EHB222	Hasta Bakım İlke Ve Uygulamaları-4 (İÖ)	17	2023	Bahar	% 100	%0	%0
	TZ	EHB118	Enfeksiyon Hastalıkları Ve Mikrobiyoloji	3	2023	Bahar	% 100	%0	%0
	TZ	EHB118	Enfeksiyon Hastalıkları Ve Mikrobiyoloji	3	2023	Bahar	% 100	%0	%0

Öğretim Elemanı	TZ, YS, DSÜ <sup>1</sup>	Son İki Yarıyıda Verdiği Dersler (Dersin Kodu/Kredisi/Yarıyıl/Yıl) <sup>2</sup>					Toplam Etkinlik Dağılımı		
		Ders Kodu	Dersin Adı	AKTS	Yıl	Dönem	Öğretim	Arastırma	Diğer <sup>4</sup>
Öğr. Gör. Banu SAPMAZ	TZ	EHB222	Hasta Bakım İlke ve Uygulamaları (NÖ)	17	2023	Bahar	% 100	%0	%0
	TZ	EHB222	Hasta Bakım İlke ve Uygulamaları (NÖ)	17	2023	Bahar	% 100	%0	%0

	TZ	EHB118	Enfeksiyon Hastalıkları ve Mikrobiyoloji	3	2023	Bahar	% 100	%0	%0
	TZ	EHB118	Enfeksiyon Hastalıkları ve Mikrobiyoloji	3	2023	Bahar	% 100	%0	%0
Öğr. Gör. Dr. Yasemin ÖZEL	TZ	EHB102	Psikiyatri	3	2023	Bahar	% 100	%0	%0
	TZ	EHB216	Sağlık Eğitimi	2	2023	Bahar	% 100	%0	%0
	TZ	EHB214	Girişimcilik	2	2023	Bahar	% 100	%0	%0
	TZ	EHB220	Sosyal Sorumluluk Projesi	2	2023	Bahar	% 100	%0	%0

<sup>1</sup>TZ: Tam zamanlı, YZ: Yarı zamanlı, DSÜ: Ders saati ücretli öğretim elemanı.

<sup>2</sup>Her öğretim elemanı için son iki yarıyıldan verdiği tüm dersleri (lisansüstü ve başka programda verilen dersler dâhil) sıralayınız. Gerektiğinde satır ekleyiniz.

<sup>3</sup>Etkinlik dağılımını, her bir öğretim elemanının toplam etkinliği %100 olacak biçimde yüzde olarak veriniz.

<sup>4</sup>Uzun süreli izinler ve sektör etkinlikleri bu sütunda gösterilir.

**Tablo 6.2. Öğretim Kadrosu Ders Yükü Özeti**

Öğretim Elemanının Adı ve Soyadı	Unvanı	TZ, YZ, DSÜ <sup>2</sup>	Aldığı Son Akademik Unvan	Mezun Olduğu Son Kurum ve Mezuniyet Yılı	Deneyim Süresi (Yıl)			Etkinlik Düzeyi <sup>3</sup> (Yüksek, Orta, Düşük, Yok)		
					Kamu Özel Sektör Deneyimi	Öğretim Deneyimi	Bu Kurumdaki Deneyimi	Mesleki Kuruluşlarda	Araştırmada	Dış Paydaşlara Verilen Danışmanlıkta
Tuğba DUZCU	Öğr. Gör. Dr.	TZ	Öğr. Gör. Dr.	OMÜ/2023	14YIL	9YIL	9YIL			
Banu SAPMAZ	Öğr. Gör.	TZ	Öğr. Gör.	Düzce Üniversitesi/ 2019	22 YIL	12 YIL	12 YIL			
Yasemin ÖZEL	Öğr. Gör. Dr.	TZ	Öğr. Gör. Dr.	AYBÜ/2022	13 YIL	12 YIL	12 YIL			

<sup>1</sup>Tabloyu programdaki her öğretim üyesi için doldurunuz. Gerekliyse ek sayfa kullanabilirsiniz.

<sup>2</sup>TZ: Tam zamanlı, YZ: Yarı zamanlı, DSÜ: Ders saati ücretli öğretim elemanı.

<sup>3</sup>Etkinlik düzeyi son 3 yılın ortalamasını yansıtmalıdır.

ÖZGEÇMİŞ				
Adı ve Soyadı	Tuğba DUZCU			
Unvanı	Öğr. Gör. Dr.			
Doğum Tarihi	25.10.1989			
Yabancı Dil	İngilizce	Sınav: YÖKDİL	Puan: 67,00	Yıl: 2018

ALINAN DERECELER			
Alınan Derece	Bölüm / Program	Üniversite	Tarih
Lisans	Hemşirelik	NKÜ	2010
Yüksek Lisans	Acil Hemşireliği	OMÜ	2018
Doktora	Acil Hemşireliği	OMÜ	2023

KURUMLA İLGİLİ BİLGİLER		
Kuruma İlk Atanma Tarihi	16.02.2015	
Kurumdaki Hizmet Süresi	9 yıl	
Kurumda Alınan Unvanlar	Birim	Tarih
Öğretim Görevlisi	Evde Hasta Bakımı	2015-


<b>DİĞER İŞ DENEYİMİ</b>		
<b>Çalıştığı Kurum / İşletme</b>	<b>Çalışma Süresi</b>	<b>Pozisyon / Unvan</b>
<b>İstanbul Göztepe Medical Park Hastanesi</b>	2010 – 2011	Hemşire
<b>Mengücek Gazi Eğitim ve araştırma Hastanesi</b>	2011-2013	Hemşire
<b>Van Bölge Eğitim ve Araştırma Hastanesi</b>	2013-2015	Hemşire

<b>DANIŞMANLIKLAR</b>			
<b>Yıl</b>	<b>Yüksek Lisans / Doktora</b>	<b>Tez Adı</b>	<b>Bitiş Tarihi</b>

<b>PATENTLER / ÖDÜLLER</b>			
<b>Yıl</b>	<b>Patent / Ödül Adı</b>	<b>Alan</b>	<b>Kurum</b>

<b>ÜYE OLUNAN MESLEKİ VE BİLİMSEL KURULUŞLAR</b>		
<b>Kurum / Kuruluş Adı</b>	<b>Üye Olunan Yıl</b>	<b>Görev</b>

<b>KURUMSAL VE MESLEKİ HİZMETLER (Görevler)</b>			
<b>Yıl</b>	<b>Görev</b>	<b>Başlangıç Tarihi</b>	<b>Bitiş Tarihi</b>

<b>SON 5 YILDAKİ YAYINLAR</b>	
<b>A. Uluslararası Hakemli Dergilerde Yayımlanan Makaleler</b>	
1.	Duzcu T, (2023). Comparing University Student's Knowledge , Attitudes And Behaviors About First Aid And Basic Life Support. International Journal Of Field Education, 9(2): 28-39.
2.	
3.	

<b>B. Uluslararası Bilimsel Toplantılarda Sunulan ve Bildiri Kitabında Basılan Bildiriler</b>	
1.	Duzcu T, Özel Y (2023). Acil Servis Hemşirelerinin Madde Bağımlılığı Değerlendirmeleri. ICHEAS 4th International Conference On Health, Engineering and Applied Sciences, 330-337. 14-16 Nisan 2023, Dubai.
2.	Duzcu T, Özel Y (2023). Acil Servislerde Davranışsal Sağlık Durumları. ICHEAS 4th International Conference On Health, Engineering and Applied Sciences, 338-347. 14-16 Nisan 2023, Dubai.
3.	Özel Y, Duzcu T (2023). Challenges Faced By Psychiatric Patients In Emergency Departments And Nursing Approach. Çankaya International Congress On Scientific Research, 125-131. 10-12 Nisan 2023, Ankara.
4.	Özel Y, Duzcu T (2023). Approach To Violence Behavior Encountered In Emergency Services. Çankaya International Congress On Scientific Research, 115-124. 10-12 Nisan 2023, Ankara.
5.	Duzcu T, Özel Y (2023). Konjenital Kalp Hastalığı Olan Farklı Kültürden Bir Öğrencinin Madeleine Leinenger Modeline Göre Değerlendirilmesi: Olgu sunumu. 2nd International Conference on Innovative Academic Studies (2), 1-5. 28-31 Ocak 2023, Konya
6.	Özel Y, Duzcu T (2023). Kişi merkezli psikolojik başa çıkma model ve yöntemleri. 2nd International Conference on Innovative Academic Studies, 1(2), 422-427. 28-31 Ocak 2023, Konya.

<b>C. Yazılan Ulusal/Uluslararası Kitaplar ve Kitaplarda Bölümler</b>	
1.	Acil Tıp Alanında Uluslararası Çalışmalar, Bölüm adı: (Adli vakalarda delil koruma yaklaşımları ve yasal sorumluluklar)(2023). Duzcu T, Platanus Yayınevi, ISBN: 978-625-6971-15-8.
2.	Acil Tıp Alanında Uluslararası Çalışmalar, Bölüm adı: (Crush Sendromu ve Acil Bakım)(2023). Duzcu T, Platanus Yayınevi, ISBN: 978-625-6971-15-8.

3.	Sağlık Bilimleri Alanında Akademik Çalışmalar-1, Bölüm Adı: (Resüsitasyonda Aile Varlığı)(2023). Duzcu T, Karadeniz Kitap, ISBN: 978-625-8088-65-6
4.	Güncel Tıp ve Sağlık Bilimleri Çalışmaları, Bölüm Adı: (Acil Serviste Palyatif ve Yaşam Sonu Bakım) (2023). ISBN: 978-2-38236-543-4

<b>D. Ulusal Hakemli Dergilerde Yayımlanan Makaleler</b>	
1.	
2.	
3.	

<b>E. Ulusal Bilimsel Toplantılarda Sunulan ve Bildiri Kitaplarında Basılan Bildiriler</b>	
1.	
2.	
3.	

<b>ÖZGEÇMİŞ</b>				
Adı ve Soyadı	Banu SAPMAZ			
Unvanı	Öğr. Gör.			
Doğum Tarihi	12.12.1978			
Yabancı Dil	İngilizce	Sınav:	Puan:	Yıl:

<b>ALINAN DERECELER</b>			
Alınan Derece	Bölüm / Program	Üniversite	Tarih
Lisans	Hemşirelik Pr.	Ondokuz Mayıs Üniversitesi Ordu Sağlık Yüksekokulu	2013-2019
Yüksek Lisans	Fizyoloji (YL) (Tezli)	Düzce Üniversitesi Sağlık Bilimleri Enstitüsü	1997-2001
Doktora			

<b>KURUMLA İLGİLİ BİLGİLER</b>			
Kuruma İlk Atanma Tarihi	14.09.2012		
Kurumdaki Hizmet Süresi	12 Yıl		
Kurumda Alınan Unvanlar	Birim	Tarih	
Öğretim Görevlisi	Evde Hasta Programı		
<b>DİĞER İŞ DENEYİMİ</b>			
Çalıştığı Kurum / İşletme	Çalışma Süresi	Pozisyon / Unvan	
Gazi Üniversitesi Tıp Fakültesi Hastanesi	2011 – 2012	Yoğun Bakım Hemşiresi	
Karadeniz Teknik Üniversitesi Tıp Fakültesi Farabi Hastanesi	2003-2011	Yoğun Bakım Hemşiresi	

<b>ÖZGEÇMİŞ</b>				
Adı ve Soyadı	Yasemin ÖZEL			
Unvanı	Öğr. Gör. Dr.			
Doğum Tarihi	01.01.1986			
Yabancı Dil	İngilizce	Sınav: YDS	Puan: 70	Yıl: 2017

<b>ALINAN DERECELER</b>			
Alınan Derece	Bölüm / Program	Üniversite	Tarih
Lisans	Hemşirelik Pr.	Abant İzzet Baysal Üniversitesi Bolu Sağlık Yüksekokulu	2003-2008
Yüksek Lisans	Psikiyatri Hemş. (YL) (Tezli)	Mersin Üniversitesi Sağlık Bilimleri Enstitüsü	2008-2011
Doktora	Psikiyatri Hemş.	AYBÜ Sağlık Bilimleri Enstitüsü	2018-2022

<b>KURUMLA İLGİLİ BİLGİLER</b>			
Kuruma İlk Atanma Tarihi	14.09.2012		
Kurumdaki Hizmet Süresi	12 Yıl		
Kurumda Alınan Unvanlar	Birim	Tarih	
Öğretim Görevlisi	Evde Hasta Programı		
<b>DİĞER İŞ DENEYİMİ</b>			
Çalıştığı Kurum / İşletme	Çalışma Süresi	Pozisyon / Unvan	

Mersin Üniversitesi Tıp Fakültesi Hastanesi	2011 – 2012	Yoğun Bakım Hemşiresi
---	-------------	-----------------------

ÜYE OLUNAN MESLEKİ VE BİLİMSSEL KURULUŞLAR		
Kurum / Kuruluş Adı	Üye Olunan Yıl	Görev
Psikiyatri Hemşireleri Derneği	2018	Çocuk ve Ergen Ruh Sağlığı Komisyon Başkan Yardımcısı
Psikiyatri Hemşireleri Derneği	2022	Psikoterapi ve Psikoterapötik Müdahaleler Komisyon Üyesi

SON 5 YILDAKİ YAYINLAR	
A. Uluslararası Hakemli Dergilerde Yayımlanan Makaleler	
1.	Özel Y (2024). Psychiatric Disorders and Smoking Behavior: A Comprehensive Examination of Interventions by Psychiatric Nurses. Journal of Health, Medicine and Nursing, 116, 61-73., Doi: 10.7176/JHMN/116-06
2.	Özel Y (2023). Akut mani krizinde bipolar bozukluk hastalarının bakımı: Psikiyatri hemşireleri tarafından kullanılan yaklaşımlar. EJONS Journal, 7(2), 146-154., Doi: 10.5281/zenodo.8265739
3.	Akça C, Özel Y (2023). The Effect of Mind and Intelligence Games on University Students' Perceived Stress and Psychological Well-Being Level. Journal of Computer and Education Research (JCER), 11(22), 447-458., Doi: 10.18009/jcer.1252277.
4.	Özel Y (2023). Investigation of the Relationship Between the Levels of Cigarette Addiction and Depression Levels of University Students. Acibadem Üniversitesi Sağlık Bilimleri Dergisi, 14(3), 397-408., Doi: 10.31067/acusaglik.1240658
5.	Özel Y, Özkan B (2020). Kayıp ve Yasa Psikososyal Yaklaşım. Psikiyatride Güncel Yaklaşımlar, 12(3), 352-367., Doi: 10.18863/pgy.652126
6.	Özel Y, Türkleş S, Erdoğan S (2020). Üniversite Öğrencilerinde Ruhsal Durumun İncelenmesi. JAREN, 6(2), 220-228., Doi: 10.5222/jaren.2020.41033

B. Uluslararası Bilimsel Toplantılarda Sunulan ve Bildiri Kitabında Basılan Bildiriler	
1.	Özel Y (2023). Duygusal Özgürleşme Tekniği (EFT) Uygulamaları: Bipolar Bozukluk Tanısı Alan Hasta Örneklerinde Uygulama Örneği. 7. Uluslararası 11. Ulusal Psikiyatri Hemşireliği Kongresi, 18-20 Ekim 2023, Ankara.
2.	Duzcu T, Özel Y (2023). Acil Servis Hemşirelerinin Madde Bağımlılığı Değerlendirmeleri. ICHEAS 4th International Conference On Health, Engineering and Applied Sciences, 330-337. 14-16 Nisan 2023, Dubai.
3.	Duzcu T, Özel Y (2023). Acil Servislerde Davranışsal Sağlık Durumları. ICHEAS 4th International Conference On Health, Engineering and Applied Sciences, 338-347. 14-16 Nisan 2023, Dubai.
4.	Özel Y, Duzcu T (2023). Challenges Faced By Psychiatric Patients In Emergency Departments And Nursing Approach. Çankaya International Congress On Scientific Research, 125-131. 10-12 Nisan 2023, Ankara.
5.	Özel Y, Duzcu T (2023). Approach To Violence Behavior Encountered In Emergency Services. Çankaya International Congress On Scientific Research, 115-124. 10-12 Nisan 2023, Ankara.
6.	Duzcu T, Özel Y (2023). Konjenital Kalp Hastalığı Olan Farklı Kültürden Bir Öğrencinin Madeleine Leinenger Modeline Göre Değerlendirilmesi: Olgu sunumu. 2nd International Conference on Innovative Academic Studies (2), 1-5. 28-31 Ocak 2023, Konya
7.	Özel Y, Duzcu T (2023). Kişi merkezli psikolojik başa çıkma model ve yöntemleri. 2nd International Conference on Innovative Academic Studies, 1(2), 422-427. 28-31 Ocak 2023, Konya.
8.	Özel Y, Özkan B (2022). Psikiyatri Hemşireleri Tarafından Deneysel Araştırmalarda Kullanılan Bilişsel Davranışçı Uygulamaların Etkinliği. Anadolu 11th International Conference on Applied Sciences, 700-710. 29-30 Aralık 2022, Diyarbakır.
9.	Özel Y (2022). Duygusal Özgürleşme Tekniğine (EFT) Dayalı Geliştirilen Bakım Formunun Psikiyatri Hemşireliğinde Uygulaması: Olgu Sunumu. Anadolu 11th International Conference on Applied Sciences, 692-699. 29-30 Aralık 2022, Diyarbakır.
10.	Özel Y (2022). Psikiyatri Alanında Z Kuşağı Hemşiresi Olmak. 1st International Conference on Scientific and Academic Research ICSAR 2022, 1268-1272. 10-12 Aralık 2022, Konya.
11.	Çakmak B, Özel Y, Abay H (2022). Examination of Nurse's in Healthcare Services: A Narrative Study. 4. International Congress On Life, Social, and Health Sciences in Changing World, 339-349. 26-27 Şubat 2022, İstanbul.
12.	Özel Y, Özkan B (2019). Adli Psikiyatri Hemşireliğinde Hasta Özerkliğine Saygı. Uluslararası 5. Adli Hemşirelik 4. Adli Sosyal Hizmet 3. Adli Gerontoloji Kongresi, 289-293. 14-16 Ekim 2019, Ankara.
13.	Özel Y, Özkan B (2019). Adli Hemşirelikte Fotoğrafçılığın Önemi. Uluslararası 5. Adli Hemşirelik 4. Adli Sosyal Hizmet 3. Adli Gerontoloji Kongresi, 284-288. 14-16 Ekim 2019, Ankara
14.	Özkan B, Özel Y (2019). Aggression Management in Forensic Psychiatric Nursing. Uluslararası 5. Adli Hemşirelik 4. Adli Sosyal Hizmet 3. Adli Gerontoloji Kongresi, 311-315. 14-16 Ekim 2019, Ankara
15.	Özel Y (2019). Toplum Ruh Sağlığının Geliştirilmesi İçin Önerilen Bir Strateji: Ruh Sağlığı Okuryazarlığı. Uluslararası Türkiye Vizyonu Kongresi (UTVİK-2019), 232-239. 18-20 Mart 2019, Adana.
16.	Özel Y (2019). Ruh Sağlığı Okuryazarlığı: Ruhsal Bozukluklar Hakkındaki İnançlar. Uluslararası Türkiye Vizyonu Kongresi (UTVİK-2019), 249-255. 18-20 Mart 2019, Adana.

17.	<b>Özel Y</b> (2019). Gençlerde Görülen Yeme Bozuklukları ve Nedenleri. Uluslararası Türkiye Vizyonu Kongresi (UTVİK-2019), 240-248. 18-20 Mart 2019, Adana.
-----	--

<b>C. Yazılan Ulusal/Uluslararası Kitaplar ve Kitaplarda Bölümler</b>	
1.	Sağlık Bilimlerinde Uluslararası Araştırma ve Derlemeler II, Bölüm adı:(Psikiyatri Hemşireliğinde Aile ve Kültür Etkileşimi) (2023)., <b>Özel Y</b> , Serüven Yayınevi, Editör:Şahna Engin, Akgül Hasan, Selamoğlu Zeliha, Basım sayısı:1, Sayfa Sayısı 330, ISBN:978-625-6399-79-2.
2.	Academic Research and Reviews in Health Sciences, Bölüm adı:(The Role of Psychotherapeutic Skills and Effective Practices in Psychiatric Nursing) (2023)., <b>Özel Y</b> , Platanus Publishing, Editör:Yılmaz Mehmet Tuğrul , Işık Bülent, Basım sayısı:1, Sayfa Sayısı 32, ISBN:978-625-6517-60-8.
3.	Sosyal Beşeri ve İdari Bilimler Alanında Uluslararası Araştırmalar II, Bölüm adı:(Bireysel ve Örgütsel Stres Yönetimi) (2022)., Akça C, <b>Özel Y</b> , Eğitim Yayınevi, Editör:Karaca A., Basım sayısı:1, Sayfa Sayısı 109, ISBN:978-625-8108-52-1,
4.	Sağlık Hizmetlerinde Yeni Yaklaşımlar, Bölüm adı:(Gaslighting Kavramının Epistemik Boyutu) (2022)., <b>Özel Y</b> , Livre de Lyon, Editör:Nezihe Bulut Uğurlu Fatma Birgili, Basım sayısı:1, Sayfa Sayısı 205, ISBN:978-2-38236-488-8,
5.	Sağlık Bilimleri Alanında Yeni Trendler III, Bölüm adı:(Alternatif Tedavi Yöntemi Olarak Terapilerde Duygusal Özgürlük Tekniği (EFT) Kullanımı ve Etkileri) (2022)., <b>Özel Y</b> , Duvar Yayınları, Editör:Atik Dilek, Basım sayısı:1, Sayfa Sayısı 642, ISBN:978-625-8261-63-9
6.	Sosyal, Beşeri ve İdari Bilimler Temel Alanında Akademik Çalışmalar - I, Bölüm adı:(Akıl ve Zeka Oyunları) (2022)., <b>Özel Y</b> , AKÇA COŞKUN, Artikel Akademi, Editör:Eti Hasan, Basım sayısı:1, Sayfa Sayısı 148, ISBN:978-625-8088-10-6
7.	Educational Science: Research, Theory, Bölüm adı:(Evaluation Of The Effectiveness Of Training In Creative Thinking For Nursing Students: A Systematic Review Of Randomized Controlled Studies) (2021)., <b>Özel Y</b> , ÖZKAN BİRGÜL, Livre De Lyon, Editör:Prof. Dr. Abdulkadir KARADAYI, Basım sayısı:1, Sayfa Sayısı 151, ISBN:978-2-38236-232-7
8.	Türkiye Vizyonu: Multidisipliner Çalışmalar 2019, Bölüm adı:(Kişilerarası İlişkiler Teorisi: Hildegard Peplau) (2019)., <b>Özel Y</b> , Ekin Yayınevi, Editör:Bülent KIRMIZI, Bahar İŞİGÜZEL, Basım sayısı:1, Sayfa Sayısı 13, ISBN:978-605-327-870-2
9.	Hemşirelik Bakım Sürecinde Güncel Yaklaşımlar, Bölüm adı:(Tıbbi Sanat Terapisi: Ruhü Yaratıcılıkla İyileştirmek) (2019)., <b>Özel Y</b> , Akademişyen Yayınevi, Editör:Nihan Duru, Sema Üstündağ, Gamze Ünver, Basım sayısı:1, ISBN:978-605-258-785-0

<b>D. Ulusal Hakemli Dergilerde Yayımlanan Makaleler</b>	
1.	Akça C, <b>Özel Y</b> (2023). The Effect of Mind and Intelligence Games on University Students' Perceived Stress and Psychological Well-Being Level. Journal of Computer and Education Research (JCER), 11(22), 447-458., Doi: 10.18009/jcer.1252277
2.	<b>Özel Y</b> , Özkan B (2020). Kayıp ve Yasa Psikososyal Yaklaşım. Psikiyatride Güncel Yaklaşımlar, 12(3), 352-367., Doi: 10.18863/pgy.652126
3.	

#### 6.4. Atanma ve Yükseltme

Öğretim üyesi atama ve yükseltme kriterleri yukarıda sıralananları sağlamaya ve geliştirmeye yönelik olarak belirlenmiş ve uygulanıyor olmalıdır.

Programın, öğretim üyesi atama ve yükseltme kriterleri yukarıda sıralananları sağlayacak ve geliştirebilecek nitelikte belirlenmiş ve uygulanıyor durumdadır.

##### 6.4.1. Öğretim Üyesi Atama ve Yükseltme Kriterleri

Öğretim üyesi atama ve yükseltmeleri, 2547 Sayılı Yükseköğretim Kanunu ve Öğretim Üyeliğine Yükseltme ve Atanma Yönetmeliği ile Kastamonu Üniversitesi Öğretim Üyeliğine Yükseltme ve Atanma Yönergesi esaslarına göre yapılmaktadır. Kadro ilanı sonrasında, öğretim üyeliği kadrolarına başvuracak olan adaylar, 2547 sayılı Kanun ve Öğretim Üyeliğine Yükseltme ve Atanma Yönetmeliği ve Kastamonu Öğretim Üyeliğine Yükseltme ve Atanma Yönergesi kapsamında istenen bilgi ve belgeler ile akademik çalışmalarının yer aldığı dosyayı ilanda belirtilen ilgili birime sunar. Ayrıca başvuru sahibi, dosyasındaki yayınların ve etkinliklerin yer aldığı dijital kopyayı içeren jüri sayısı kadar taşınabilir belleği, CD ya da DVD'yi, başvuru dosyasına ilave eder. İlan edilen kadroya başvuran adayların dosyaları, öncelikle kadro ilanı yapılan birim amiri tarafından belirlenecek Ön İnceleme ve Değerlendirme Komisyonunca ön incelemeye alınır. En az üç öğretim üyesinden oluşan Ön İnceleme

ve Değerlendirme Komisyonu, adayların dosyalarını bu yönergede atanma için şart koşulan asgari koşulları sağlayıp sağlamadığı yönünden inceler ve hazırlayacağı raporu Müdürlüğe sunar. Ön görülen asgari koşulları sağlayan adayın ilan edilen kadrolara başvurusu kabul edilir. Asgari koşullar açısından dosyası reddedilen adaylar, tebliğ tarihinden itibaren yedi gün içerisinde Komisyona sunulmak üzere itirazlarını Müdürlüğe yaparlar. Komisyon yapılan itirazı üç gün içerisinde karara bağlar. Kabul edilen başvuru için Kastamonu Üniversitesi Öğretim Üyelğine Yükseltilme ve Atanma Yönergesinin ilgili maddesine göre süreç başlamış olur. Puanlamaya dayalı ön değerlendirmenin gerektirdiği koşulların sağlanmış olması, akademik atamalarda adaylar için bir hak oluşturmaz. İlgili kanun, yönetmelik ve yönerge kanıtlarda sunulmuştur.

**Kanıt:** [Mevzuat Bilgi Sistemi](#)

**Kanıt:** [ÖĞRETİM ÜYELİĞİNE YÜKSELTİLME VE ATANMA ESASLARI YÖNERGESİ](#)

## 7. ALTYAPI

### 7.1. Öğretim için Kullanılan Sınıflar ve Donanımı

Sınıflar, laboratuvarlar ve diğer teçhizat, eğitim amaçlarına ve program çıktılarına ulaşmak için yeterli ve öğrenmeye yönelik bir atmosfer hazırlamaya yardımcı olmalıdır.

Evde Hasta Bakımı Programının temel amacı; hastanın yaşam kalitesini yükselten, hastanın özelliklerini tanıyabilen, günlük bakımını yapabilen, fizyoterapi ve meşguliyet terapisi yapabilen, hasta odası düzenleyebilen, yatak içi ve dışı egzersizler yaptırabilen, hastayı rahatlatabilen, hastayı yataktan kaldıracabilen, hastaya ilaç verebilen, özel hastalıklarda bakım yapabilen, ilk yardım uygulayabilen evde hasta bakımı yapabilen eğitimli sağlık bakım elemanı yetiştirmektir. Ayrıca tedavisini evde sürdürmek isteyen hastaların ilgili kliniklerce düzenlenmiş olan tedavisinin takibi, hasta yakınlarının veya bakmakla görevli kişilerin bu konudaki eğitiminin sağlanması, doğum öncesi ve sonrası destek talep eden annelere, yaşlı ve bakıma ihtiyacı olan bireylere, engelli bireylere kaliteli bir yaşam olanağı sunabilme bilgi ve becerisine sahip, iş hayatı boyunca yeni gelişmeleri izleyebilecek temel bilgilerle donatılmış, araştırmayı ve öğrenmeyi bilen, özgüveni yüksek, yeniliklere açık, ekip çalışmalarına yatkın ve insan ilişkilerinde uyumlu niteliklere sahip evde hasta bakım teknikerleri yetiştirilmesi hedeflenmektedir. Bu kapsamda, tekniker adayı öğrencilerin kavramsal yeteneklerini artırma kapsamında teorik bilgi ve becerilerini geliştirmek önem arz etmektedir. Bunu sağlamak için Yüksekokulumuz, toplam 22.500 m<sup>2</sup>'lik kampüs alanına, iki adet bina, bir sosyal tesis yapılarına sahiptir. Toplamda 29 derslikli sınıf, bölümümüze ait Evde Hasta Bakımı Laboratuvarı ve Bilgisayar Laboratuvarına sahip olup toplamda 11.900 m<sup>2</sup> 'lik kapalı alana sahiptir. Voleybol, Futbol sahası, yemekhane-kantin bahçesi, kamelyalar, oturma alanları, yürüyüş yollarına sahip Yüksekokulumuzda; konser, bahar şenliği, spor müsabakaları gibi açık alan organizasyonları yapılabilmektedir.

Kullanılan dersliklerin her birinde projeksiyon cihazı, projeksiyon perdesi, dersi veren öğretim elemanının kullanımı için kablolu/kablosuz internet bağlantısı, beyaz yazı tahtası ile ergonomik tekli öğrenci masaları ve sıraları yer almaktadır. Derslikler eğitim ve öğretimin verimli ve etkin sürdürülebilmesi için atmosfer açısından uygundur. Yüksekokul bünyesinde yer alan teorik eğitim amaçlı dersliklerin kapasitesi ve teknik donanımı derslerin sürdürülmesi açısından yeterli düzeydedir.

**Kanıt:** <https://tosya.kastamonu.edu.tr/index.php/ic-kontrol2>

**Kanıt:** [Sanal Tur](#)

## 7.2. Ders Dışı Etkinliklere İlişkin Ortam ve Altyapı

Öğrencilerin ders dışı etkinlikler yapmalarına olanak veren, sosyal ve kültürel gereksinimlerini karşılayan, mesleki faaliyetlere ortam sağlayarak, meslekî gelişimlerini destekleyen ve öğrenci öğretim üyesi ilişkilerini canlandıran uygun altyapı mevcut olmalıdır.

Tosya Meslek Yüksekokulu, öğrencilerini akademik ve mesleki açıdan olduğu kadar, sosyal ve kültürel olarak da eğitmeyi ve geliştirmeyi hedeflemektedir. Bu hedef doğrultusunda, Yüksekokul yönetimi ve Sağlık, Kültür ve Spor Daire Başkanlığı'na bağlı bir birim olarak faaliyet gösteren kulüp ve topluluklar faaliyette bulunmaktadır. Tosya Meslek Yüksekokulu'nda düzenlenen etkinlikler internet üzerinden, okul web sayfalarından ve sosyal medya hesaplarından duyurulmaktadır. Ayrıca Yüksekokulumuzda öğrenci gelişimini desteklemek amaçlı spor turnuvaları düzenlenmektedir (2023 yılında 6 Şubat depremleri nedeniyle düzenlenememiştir). Her yıl mezuniyet töreninde farklı branşlarda düzenlenen turnuvaların birinci takımları ödüllendirilmektedir. Yüksekokulumuz bünyesinde yer alan konferans ve seminer salonlarında öğrencilerin ve okulumuzun düzenlediği konferans, panel, sempozyum, kongre, tiyatro ve konserler yapılabilmektedir.

Tosya Meslek Yüksekokulunda, öğrencilerin ders dışındaki zamanlarını değerlendirebilmeleri için;

- Ders aralarında atıştırılabilir ile çeşitli sıcak-soğuk içeceklere ulaşabilecekleri ve vakit geçirebilecekleri kantin bulunmaktadır (B blok, zemin kat).
- Kampüs bahçesinde dinlenmeleri için gölgelikli banklar ve kamelyalar bulunmaktadır.
- Bahçede basketbol, voleybol ve futbol oynayabilecekleri sahalar mevcuttur.
- öğrencilerin kullanımına açık yemekhane bulunmaktadır.

**Kanıt:** <https://tosya.kastamonu.edu.tr/index.php/ic-kontrol2>

**Kanıt:** [EHB Engelliler Haftası Etkinliği](#)

**Kanıt:** [Öğrenci Kulüpleri Etkinliği](#)

**Kanıt:** [Öğrenci Kulüpleri Etkinliği](#)

### 7.2.1. Uygulama Alanlarına İlişkin Genel Bilgiler

Evde Hasta Bakım Programı öğretim planında temel eğitim, evde hasta bakımı alan disiplinine yönelik derslerle birlikte öğrencilerin edindikleri kavramsal ve teorik bilgileri uygulayabilecekleri derslerde yer almaktadır. Bu dersler Hasta Bakım İlke ve Uygulamaları I, Hasta Bakım İlke ve Uygulamaları II, Hasta Bakım İlke ve Uygulamaları III ve Hasta Bakım İlke ve Uygulamaları IV derslerinden oluşmaktadır. Bu dersler yoluyla öğrencilerin alanı tanıma, edindikleri bilgileri alanda uygulayabilme, alana yönelik yeni deneyimler kazanma, etik kuralları deneyimleme, birlikte çalışma ve hareket etme becerisi kazanma, iş alanını yakından gözlemleme ve yaşama gibi uygulama becerilerinde yetkin olmaları sağlanmaktadır. Uygulamaların Evde Hasta Bakım Programı Mesleki Uygulama Yönergesi 'ne uygun olarak yapılmaktadır. Bu bağlamda öğrencilere mesleki uygulama becerisi kazandırma açısından yüksekokul bünyesinde Evde Hasta Bakım Laboratuvarı bulunmaktadır alanı bulunmaktadır. İlgili dersler, Evde Hasta Bakım Laboratuvarında yürütülmektedir.

**Kanıt:** <https://tosya.kastamonu.edu.tr/index.php/ic-kontrol2>

**Kanıt:** [Sanal Tur](#)

### 7.2.2. Öğretim Elemanlarının Olanakları

#### 7.2.2.1. Öğretim Elemanlarının Ofis Olanakları

Öğretim elemanlarının kendilerine ait tek kişilik ofisleri bulunmaktadır. Ofisler oldukça geniş (yaklaşık 25 m<sup>2</sup>) ve havadar, aynı zamanda öğrencilerin de ihtiyaç duyduklarında kolayca erişebilecekleri eğitim binasının (B blok), 4. ve 5. katlarında konumlandırılmıştır.

#### 7.2.2.2. Öğretim Elemanlarına Ofislerde Sağlanan Donanımlar

Öğretim elemanlarına ofislerinde çalışma ve bilgisayar masası, ofis koltuğu, masaüstü bilgisayar, kitaplık, misafir koltukları, sehpa, askı, internet, telefon, masa üzeri kırtasiye ekipmanları vb. olanaklar sağlanmaktadır. Ayrıca kırtasiye malzemeleri desteği de verilmektedir. Öğretim elemanlarına sağlanan

destekler gerek bilimsel araştırma faaliyetlerinin yürütülmesi gerekse öğretim amaçlı derslerin yürütülmesinde ihtiyaç duyulan talebi karşılayacak niteliktedir.

### **7.3. Kütüphane**

Öğrencilere sunulan kütüphane olanakları eğitim amaçlarına ve program çıktılarına ulaşmak için yeterli düzeyde olmalıdır.

Kastamonu Üniversitesi Kütüphanesi; görevlerini en iyi şekilde yerine getirmek ve üniversitenin en önemli bilgi yuvalarından biri haline gelmek için özverili, kararlı ve her türlü imkânı seferber eden bir prensip anlayışı ile çalışmaktadır. Bu amaçla teknolojik gelişmelere paralel olarak gerek ulusal gerekse uluslararası standartlar takip edilerek, üniversite ve araştırmacılara hizmet verilmektedir. Bütün bu çalışmaların sonucunda üniversite ve araştırmacılar için oluşturulan koleksiyonda kanıtlarda yer verilen olanaklar yer almaktadır. Kütüphanede bulunan basılı yayınlar, süreli yayınlar, elektronik kaynaklar ve diğer kütüphane kaynakları öğrencilerin kullanımına sunulmuştur. Ayrıca kütüphane içinde bulunan genel çalışma alanları, grup çalışma odaları, 7/24 çalışma salonu, bilgisayar salonu, self-check cihazı (otomatik ödünç iade makinesi), katalog tarama bilgisayarları, internet erişimi ve fotokopi-çıkıtı hizmetinden öğrencilerimiz faydalanabilmektedir. Engelli bireylerin kütüphane olanaklarından yararlanmalarını sağlamak ve kolaylaştırmak amacıyla kütüphane girişinde engelli giriş yolları, anonslu asansör ve bina içerisinde her katta engelli tuvaletleri bulunmaktadır.

**Kanıt:** <https://kddb.kastamonu.edu.tr/>

### **7.4. Güvenlik Önlemleri**

Öğretim ortamında ve öğrenci laboratuvarlarında gerekli güvenlik önlemleri alınmış olmalıdır. Engelliler için altyapı düzenlemesi yapılmış olmalıdır.

#### **7.4.1. Kampüste ve Binada Alınan Güvenlik Önlemleri**

Öğretim ortamında ve öğrenci laboratuvarlarında alınmış olan güvenlik önlemlerini, program türünün gerektirdiği özel önlemleri de belirterek açıklıyoruz.

Kampüs girişinde güvenlik görevlileri bulunmaktadır. Meslek Yüksekokulunun Kampüs girişinde ve bina girişi içerisinde toplam 4 adet güvenlik görevlisi yer almaktadır. Ayrıca binaların içi ve çevresi 36 adet güvenlik kamerası ile 24 saat izlenmektedir.

##### **7.4.1.1. Programın Gerektirdiği İlave Güvenlik Önlemleri**

Program, ilave güvenlik önlemleri gerektirmemektedir. Ancak uygulama alanları kamera kaydı ile kontrol edilmektedir.

#### **7.4.2. Yangın Önlemleri**

##### **7.4.2.1. Kampüs Ortamı ve Eğitim Binasında Alınan Yangın Önlemleri**

Kastamonu Üniversitesi, Tosya Meslek Yüksekokulu'nda yer alan tüm akademik, idari ve sosyal amaçlı tüm binalarda Kastamonu Üniversitesi Yangın Talimatına göre (KYS-TL-013) yangın önlemleri alınmış durumdadır. Bu kapsamda Tosya Meslek Yüksekokulu binalarının her katında periyodik olarak bakım ve dolumu yapılan yangın tüpleri ile birlikte olası bir yangın durumunda uygulanması gereken yönergeler bulunmaktadır. Ayrıca Tosya Meslek Yüksekokulu'nda sivil savunma ve acil durum komisyonu oluşturularak sorumlular binaların her bir katına asılmış ve WEB sayfasında yayımlanmıştır. Diğer yandan olası iş kazalarının (yangın ve ilkyardım dahil) önlenmesi amacı ile 30/06/2012 tarih 6331 Sayılı İş Sağlığı ve Güvenliği Kanunu'nun 4.,5.,11.,12.,13. maddeleri ile İş Sağlığı ve Güvenliği Kurulları Hakkında Yönetmeliğin 8. Maddesine dayanılarak, Kastamonu Üniversitesi İş Sağlığı ve Güvenliği Birimi kurulmuştur. Bununla birlikte, eğitim binalarımız içerisinde yangın merdivenleri de bulunmaktadır.

**Kanıt:** [KYS-TL-013 Yangın Talimatı.pdf](#)

**Kanıt:** <https://tosya.kastamonu.edu.tr/index.php/ic-kontrol2>

**Kanıt:** <https://isg.kastamonu.edu.tr/>

#### **7.4.2.2. Programın Gerektirdiği İlave Yangın Önlemleri**

Sağlık Bakım Hizmetleri Bölüm laboratuvarında yangına sebep olabilecek herhangi bir donanım mevcut değildir. Buna rağmen laboratuvarında yangın söndürme tüpü bulunmaktadır.

#### **7.4.3. İlk Yardım Önlemleri**

##### **7.4.3.1. Kampüste ve Binada Sağlanan İlk Yardım Önlemleri**

İlk yardım hizmetleri kapsamında tüm akademik ve idari birimlerde yangın ve ilk yardım ekipleri oluşturularak, ilk yardım talimatları kolay görülebilen alanlara asılmış; ecza dolapları ise kullanıma tahsis edilmiş vaziyettedir. Güncel konular takip edilerek gerekli durumlarda ilk yardım seminerleri düzenlenmektedir.

Kastamonu Üniversitesi İş Sağlığı ve Güvenliği Birimi eğitim ve denetim faaliyetleri ile iş ortamlarının güvenlik düzeyinin yükseltilmesi konusunda çalışmalarına devam etmektedir.

Kampüs genelinde alınmış olan ilk yardım tedbirleri, Tosya Meslek Yüksekokulu bina ve uygulama atölyelerinde de alınmış olup, ilk yardım talimatları asılmış ve ecza dolabı kullanıma sunulmuştur.

**Kanıt:** [İş Sağlığı ve Güvenliği Eğitimi](#)

#### **7.4.4. Engelliler için Önlemler**

Tosya Meslek Yüksekokulu bünyesinde başta özel gereksinimli bireyler ve aileleri olmak üzere toplumdaki dezavantajlı gruplara yönelik faaliyetler birimimizin odaklandığı alanlar arasında önemli bir yer işgal etmektedir. Engelli öğrencilerin eğitim olanaklarını iyileştirmek için engelli öğrenci birimi koordinatörlüğü ile iş birliği yapılmaktadır. Üniversitemizin Engelsiz Üniversite Koordinatörlüğü, üniversitemizde öğrenim gören engelli öğrencilerin akademik, idari, fiziksel, psikolojik, barınma ve sosyal alanlarla ilgili ihtiyaçlarını tespit etmek ve öğrenim yaşamlarını bu doğrultuda kolaylaştırmak için gerekli tedbirleri almak, bu yönde düzenlemeler yapmak ve yapılan çalışmaların sonuçlarını değerlendirmek amacıyla kurulmuştur. Yüksekokulumuzda öğrenim görmekte olan ve eğitim alma talebinde bulunan öğrenciler ile ilgili süreçler yönetmeliğe uygun bir şekilde oluşturulmuş olan birim koordinatörlüğü tarafından takip edilmekte ve öğrencilerin sorunları hızlı bir şekilde çözüme kavuşturulmaktadır. Meslek Yüksekokulumuzda öğrenim gören engelli öğrencilere yönelik eğitim öğretim ve sınav değerlendirme süreç ve işlemleri Engelli Öğrenci Eğitim-Öğretim ve Sınav Uygulama Yönergesi kapsamında yürütülmektedir. Meslek Yüksekokulumuz binası fiziki olarak engelli öğrencilerin rahatlıkla eğitim görebilecekleri şekilde uygunluğa sahiptir. Yönetmeliklerde engelli öğrenciler için belirtilen bütün ayrıcalıklar sağlanmakta ve bu konuda Müdürlük gerekli bütün önlemleri almaktadır. Ayrıca Yüksekokulumuz içerisinde yer alan ihtiyaç sahibi olan öğrencilerimiz için kısmi zamanlı çalışma ve yemek bursu gibi destekler için gerekli çalışmalar gerekli kurullarca yapılmaktadır. Kısmi zamanlı öğrenci başvuruları ve yemek bursu öğrenci başvuruları için gerekli duyurular akademik birim web sitesi ve birim panolarında duyurulmaktadır).

**Kanıt:** [Sanal TUR](#)

**Kanıt:** [ENGELLİ ÖĞRENCİ EĞİTİM-ÖĞRETİM VE SINAV UYGULAMA YÖNERGESİ](#)

##### **7.4.4.1. Kampüs Ortamında Rampaların Varlığı**

Tosya Meslek Yüksekokulu binasında engelliler için tüm binaların bina girişinde tekerlekli sandalye rampası ve bina içerisinde bir adet engelli asansörü bulunmaktadır.

##### **7.4.4.2. Eğitim Binasında Rampaların Varlığı**

Tüm bina girişlerinde tekerlekli sandalye rampası bulunmaktadır.

#### **7.4.4.3. Eğitim Binasında Engelli Asansörü Varlığı**

A blok bina girişinde bir adet engelli asansörü bulunmaktadır. A, B ve blokların tamamında engelli lavabosu bulunmaktadır.

### **8. KURUM DESTEĞİ VE PARASAL KAYNAKLAR**

#### **8.1. Bütçe Süreci ve Kurumsal Destek**

Üniversitenin idari desteği, yapıcı liderliği, parasal kaynaklar ve dağıtımında izlenen strateji, programın kalitesini ve bunun sürdürülebilmesini sağlayacak düzeyde olmalıdır.

Kanıt: <https://kubap.kastamonu.edu.tr/>

##### **8.1.1. Program Bütçesinin Oluşturulma Süreci**

Evde hasta Bakımı Programına ayrılmış özel bir bütçe bulunmamaktadır. Programda görevli öğretim elemanlarının maaşları, ek ders ücretleri, SGK giderleri vb. ödemeler Tosya Meslek Yüksekokulu Müdürlüğü tarafından gerçekleştirilmektedir.

#### **8.2. Bütçenin Öğretim Kadrosu Açısından Yeterliliği**

Kaynaklar, nitelikli bir öğretim kadrosunu çekecek, tutacak ve mesleki gelişimini sürdürmesini sağlayacak yeterlilikte olmalıdır.

##### **8.2.1. Öğretim Kadrosu Açısından Bütçenin Yeterliliği**

Bölüm öğretim kadrosunun yapılanması ve kısa-orta ve uzun dönemli akademik kadro gelişim planlamaları, Tosya Meslek Yüksekokulu Müdürlüğü Kastamonu Üniversitesi Rektörlüğü'ne yıllık olarak kadro ihtiyacı bildirilmektedir. Rektörlük makamı onayı ve merkezi bütçe olanakları doğrultusunda bölüme kadro tahsisi gerçekleştirilmekte, tahsis sürecinde tahsise ilişkin bütçe de sağlanmaktadır. Bunun yanı sıra bölüm öğretim elemanlarına akademik ve mesleki gelişim olanakları sunulmaktadır.

Kanıt:

##### **8.2.2. Öğretim Elemanlarına Kendilerini Geliştirmesi İçin Sağlanan Bütçe Olanakları**

Öğretim elemanlarının projeler için ihtiyaç duydukları finansal destekler Kastamonu Üniversitesi bünyesinde faaliyet gösteren Bilimsel Araştırma Projeleri Koordinasyon Birimi (BAP) tarafından sağlanmaktadır. Bu kapsamda çeşitli projeler BAP tarafından değerlendirmeye alınmakta ve uygun görülen projeler BAP koordinatörlüğünde yürütülmektedir.

Kanıt: <https://kubap.kastamonu.edu.tr/>

#### **8.3. Altyapı ve Donanım Desteği**

Program için gereken altyapıyı temin etmeye, bakımını yapmaya ve işletmeye yetecek parasal kaynak sağlanmalıdır.

##### **8.3.1. Altyapı ve Donanımı Temin Etmek İçin Parasal Desteğin Yeterliliği**

Programda ihtiyaç duyulan altyapı ve donanımın temini, ilgili altyapı ve donanımın bakımı ve işletilmesi amacıyla Tosya Meslek Yüksekokulu Müdürlüğü, Kastamonu Üniversitesi Rektörlüğü merkezi bütçesinden finansman talep edilmektedir. Üniversite tarafından Meslek Yüksekokulu için tahsis edilen bütçe teorik ve uygulamalı derslerin sürdürülebilmesi, gerekli ekipman ve malzemelerin tahsisi, makine ve teçhizatın düzenli bakımı, uygulamalı dersler için gerekli malzemelerin temini ve paket programların kiralınması için yeterli düzeydedir. Laboratuvarlardaki teçhizatın bakımı periyodik olarak sağlanan bütçeden yaptırılmaktadır. Buna ek olarak, dersliklerdeki öğretim donanımı (projeksiyon cihazı, perde vb.) her dönem belirli aralıklarla gözden geçirilmekte ve olası aksaklıklar ve sorunlara anında müdahale imkânı edinilmektedir. Bu konularda bütçe planlaması dönem başında

yapılmakta ve sağlanan bütçenin yetersiz kaldığı durumlarda, işlerliğin aksatılmaması için üniversite yönetiminden ek bütçe desteği alınmaktadır.

Kanıt: [KASTAMONU ÜNİVERSİTESİ2020-2024 STRATEJİK PLANI](#)

#### **8.4. Teknik ve İdari Personel Yeterliliği**

Program gereksinimlerini karşılayacak destek personeli ve kurumsal hizmetler sağlanmalıdır. Teknik ve idari kadrolar, program çıktılarını sağlamaya destek verecek sayı ve nitelikte olmalıdır.

##### **8.4.1. Teknik ve İdari Personelin Sayıca Yeterliliği**

Tosya Meslek Yüksekokulu bünyesinde bir yüksekokul sekreteri, iki öğrenci işleri memuru, iki bölüm sekreteri, bir özel kalem olmak üzere 5 idari personelin yanı sıra 4 destek personel ve dört güvenlik görevlisi bulunmaktadır.

Kanıt: <https://tosya.kastamonu.edu.tr/index.php/yuksekokulumuz/organizasyon-semasi>

##### **8.4.2. Teknik ve İdari Personelin Niteliksel Yeterliliği**

İdari personel görevlerini gerçekleştirmede yeterli niteliksel becerilere sahiptir. Programa destek veren idari personeli belli aralıklarla hizmet içi eğitim programlarına katılmaktadırlar.

##### **8.4.3. İdari Personele Sağlanan Bütçe Olanakları**

İdari personelin mesleki becerilerinin gelişimini sağlamak amacıyla üniversite bünyesinde yapılan hizmet içi eğitimlere katılmaları sağlanmaktadır. İlgili eğitimlerin giderleri üniversite rektörlüğü bütçesinden karşılanmakta olup, yüksekokul bünyesinden idari personel için ilave bütçe ayrılmamaktadır.

Kanıt: [Birim Faaliyet Raporu](#)

### **9. ORGANİZASYON VE KARAR ALMA SÜREÇLERİ**

Yükseköğretim kurumunun organizasyonu ile rektörlük, fakülte, bölüm ve varsa diğer alt birimlerin kendi içlerindeki ve aralarındaki tüm karar alma süreçleri, program çıktılarının gerçekleştirilmesini ve eğitim amaçlarına ulaşılmasını destekleyecek şekilde düzenlenmelidir.

#### **9.1. Kurulan Ölçme Değerlendirme Sisteminin Sürekli İyileştirilmesi**

Evde Hasta Bakımı Programında, eğitim öğretim kalitesinin artırılması ve belirlenen sorunların giderilmesi kapsamında üniversitenin ve yüksekokulun yapmış olduğu çalışmalara uyumlu olarak sürekli iyileştirme çalışmaları yapılmaktadır. Bu kapsamda, öncelikli olarak iç ve dış paydaşlardan görüşler alınmaktadır. Programın iç paydaşlarından olan bölüm öğrencileri, mezun durumda olan öğrenciler, bölüm öğretim elemanları ve yüksekokuldaki diğer bölüm öğretim elemanlarından bölüm özgörevleri, program öğretim amaçları ve program çıktılarının belirlenmesi hususlarında anket/görüş formu aracılığıyla görüş ve önerileri alınmaktadır. Ayrıca, iç paydaşlardan olan Tosya Meslek Yüksekokulu Müdürlüğü ve Rektörlükten alınan bilgi ve talimatlar doğrultusunda bölümde yapılan/yapılacak olan faaliyet ve uygulamalara yönelik düzenlemeler ve değişiklikler yapılmaktadır.

Dış paydaşlar olarak belirlenen bölüm mezunları, sektör temsilcileri, diğer üniversitelerdeki akademisyenler ve yerel yönetimlerden bölüm program çıktılarının ve program öğretim amaçlarının belirlenmesi konularında görüş ve önerileri alınmaktadır. Yine dış paydaşlardan olan YÖK, ÖSYM, MEB tarafından çıkarılan yasa ve yönetmeliklere göre bölümde değişiklikler/düzenlemeler yapılmaktadır. Ayrıca, bölüm öğretim elemanları İstihdam ve Kariyer Günlerine katılan işletme temsilcileri ile görüşmeler yapmakta ve görüşlerini almaktadırlar. Bölüm başkanlığı tarafından iç ve dış paydaşlardan alınan görüş ve öneriler, bölüm kalite komisyonu tarafından analiz edilerek raporlanıp Bölüm Kuruluna sunulmaktadır. Bölüm Kuruluna sunulan bu görüş ve öneriler, bölüm öğretim

elemanları tarafından tartışılıp görüşülerek bir karara bağlanmaktadır. Bölüm Kurul toplantılarında iç ve dış paydaşlardan alınan görüş ve öneriler dışında, bölüm özgörevleri, program öğretim amaçları, program çıktılarının belirlenmesi, öğretim planı (müfredat) ve içeriğinin oluşturulması, eğitim-öğretim kadrosunun belirlenmesi ve eğitim-öğretim altyapısının geliştirilmesi konuları görüşülmektedir. Bölüm kurulunda görüşülen konular ve alınan kararlar eğitim-öğretim faaliyetlerinin sürdürülmesinde önemli bir rol oynamaktadır. Ara sınav ve dönem sonu sınavları, öğrenci anketleri, mezun anketleri, staj anketleri, bölüm kurul toplantıları, akademik kurul toplantıları, bölümdeki diğer komisyonların faaliyetleri, öğretim üyelerinin görüşleri ve dış paydaş görüşleri eğitim ve öğretimin sürdürülmesinde ve değerlendirilmesinde dikkate alınmaktadır. Bu kapsamda elde edilen bilgiler bölüm başkanlığı tarafından doğrudan değerlendirilmekle birlikte, aynı zamanda kalite komisyonu tarafından düzenli olarak analiz edilerek dönemlik, yıllık ve beş yıllık sonuçlar oluşturulmaktadır. Bölüm başkanlığının tespitleri ile bölüm kalite komisyonu raporları doğrultusunda gerekli durumlarda eğitim öğretim faaliyetlerinin sürdürülmesine yönelik düzeltici ve geliştirici önlemler alınmaktadır.

Kanıt: [Görev Tanımları](#)

Kanıt: <https://tosya.kastamonu.edu.tr/index.php/yuksekokulumuz/yoenetim>

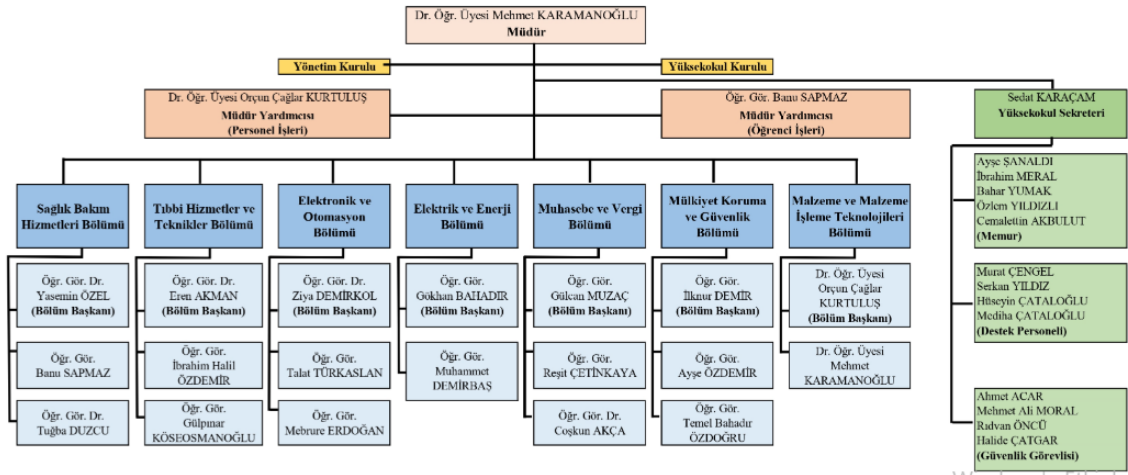
Kanıt: [Organizasyon Şeması](#)

Kanıt: [İş Akış Şeması](#)

Kanıt: [Komisyonlar](#)

Kanıt: [Evde Hasta Bakımı Programı Program Danışma Kurulu Toplantısı](#)

**Tablo 9.2.** Tosya Meslek Yüksekokulu Organizasyon Şeması



## 10. PROGRAMA ÖZGÜ ÖLÇÜTLER

### 10.1. Programa Özgü Ölçütlerin Sağlanma Yöntemi

Evde Hasta Bakımı Programında, programa özgü ölçütlerin sağlanmasında öğretim planı dersleri temel alınmaktadır. Bu kapsamda, derslerden öğrenilen bilgi ve becerilerin ölçümü için ara sınavlar ve dönem sonu sınavları somut ölçüm yöntemi olarak kullanılmaktadır. Öğrencilerin dersler ile elde ettiği bilgi beceri ve yetkinliklerin ölçümünde sınavlara ek olarak ödev ve proje hazırlama etkinlikleri, sınıf ortamında belirli bir konunun sunumu, grup aktiviteleri, mesleki uygulamalar, il içi ve/veya dışı teknik geziler ve dersin sorumlu öğretim elemanı tarafından bağımsız olarak ya da sınavlar içerisinde değerlendirilmektedir

Evde Hasta Bakımı Programında işletilen iç denetim mekanizması gereğince kuruluşundan itibaren sürekli gelişim odaklı bir yaklaşım benimsenmiştir. Program hedefleri için dış ve iç paydaş görüşleri, mezun öğrenci görüşleri alınmakta ve gerektiğinde iyileştirmeler yapılmaktadır. Tosya Meslek Yüksekokulu, Kastamonu Üniversitesi Kalite Güvencesi Yönergesine uygun olarak Birim Kalite Üst Komisyonu ve Alt Çalışma Gruplarını oluşturmuştur.

Bölüm içerisindeki, program iç denetim mekanizmaları Yüksekokul web sayfası, bölüm web sayfasında gerekli bilgiler verilmiş olup, birim kalite komisyonu görev tanımları yapılmış olup görev, yetki ve sorumlulukları belirlenmiştir. Komisyon üyelerine UBYS'den görevlendirme yazıları iletilmiştir. Birim organizasyon şeması, görev tanımları, İş akış süreçleri ve birime özgü iş akış süreçleri oluşturulmuş olup değişiklikler güncel olarak birim web sayfamızda yayınlanmaktadır.

Kanıt: [Danışma Kurulu Toplantısı](#)

Kanıt: [Dış Paydaş Toplantısı](#)

Kanıt: [Mezun Buluşmaları](#)

Kanıt:

## SONUÇ

Evde Hasta Bakımı Programı gerek altyapı gerek teknik donanım gerekse eğitsel ve öğretsel faaliyetler noktasında programın eğitim amaçlarını gözetmek suretiyle YÖK ve Üniversitenin Kalite süreçlerinin gereklerini yerine getirmek adına istikrarlı ve verimli bir faaliyet sergilemektedir. Evde Hasta Bakımı Programı, kurulduğu günden beri Tosya Meslek Yüksekokulunda en yoğun talep gören programlardan biri olmaya devam etmektedir. Programın ders içerikleri, teknik imkanları ve akademik personel yeterlilikleri değişen beklentiler noktasında yenilenerek kadrolaşmıştır.

Evde Hasta Bakımı Programında, bireyin hem kendisi için hem de toplum için yetiştirilmesi anlayışı doğrultusunda eğitim öğretim hizmetleri yürütülmektedir. Bireyin kendisi için yetiştirilmesi kapsamında; meslek sahibi olması yönünde geliştirilmesi, kendisini geliştirmesi için desteklenmesi ve topluma uyumunun sağlanması hedeflenmektedir. Bireyin toplum için yetiştirilmesi kapsamında ise; iş yaşamında esnek, gelişmeye açık, yaratıcı ve verimli olabilecek davranışlar sergileyen, nitelikli insan gücü yetiştirilmesi hedeflenmektedir. Programda verilen dersler ve içerikleri incelendiğinde, genel derslerin yanı sıra mesleki derslerin ağırlıklı olarak verildiği özellikle ormancılık üzerine uygulamalı tüm derslerin programda yer aldığı, derslerin uygulama kısımları için laboratuvar ve arazi uygulama olanaklarının bulunduğu görülmektedir. Programda ders veren öğretim elemanları incelendiğinde; iki yıllık bir ön lisans programı için 2 si doktoralı, 1 yüksek lisans mezunu olmak üzere, toplam 3 öğretim elemanının kadrolu olarak görev yapmakta olduğu görülmektedir.